

Wilo-DrainLift MINI3 Wilo-DrainLift MINI5

Tilslutning af nødtømning



da Installationsvejledning



DrainLift MINI3
<https://qr.wilo.com/458>



DrainLift MINI5
<https://qr.wilo.com/459>

Indholdsfortegnelse

1 Sikkerhed	4
1.1 Personalekvalifikationer	4
1.2 Personlige værnemidler	4
1.3 Installationsarbejde	4
1.4 Ophavsret.....	4
2 Produktbeskrivelse	4
2.1 Produktbeskrivelse	4
2.2 Leveringsomfang	4
3 Installation	4
3.1 Installation nødtømning	4
3.2 Funktionstest	6

1 Sikkerhed

1.1 Personalekvalifikationer

- Personer fra 16 år
- Installationsvejledning læst og forstået.

1.2 Personlige værnemidler

- Beskyttelseshandsker (EN 388): uvex phynomic wet
- Beskyttelsesbriller (EN 166): uvex skyguard NT

Vær også opmærksom på følgende ved brugte produkter:

- Åndedrætsværn (EN 149): Halvmaske 3M serie 6000 med filter 6055 A2

Ved de nævnte mærkevarer er der tale om uforpligtende forslag. Tilsvarende produkter fra andre virksomheder kan ligeledes bruges. WILO SE påtager sig ikke noget ansvar for de nævnte artikler.

1.3 Installationsarbejde



FARE

Fare for en bakteriel infektion!

Ved brugte systemer dannes der bakterier i beholderen og ved tilslutningsstudserne. Sørg for at overholde følgende punkter for at undgå en bakterieinfektion:

- Sørg for at bruge yderligere personlige værnemidler.
- Tøm løfteanlæg helt.
- Rengør og desinficer løfteanlæg og tilslutningsstuds.
- Luft tilstrækkeligt ud i rummet.
- Spildte dråber skal straks tørres op.
- Rengør og desinficer værktøj efter brug.

- Brug værnemidler:
- Sørg for, at produktet er spændingsfrit (træk stikket ud), og sørg for at sikre det mod utilsigtet genindkobling (slå sikringen fra).
- Kontrollér tilslutning for tæthed.

1.4 Ophavsret

WILO SE © 2025

Distribution og reproduktion af dette dokument, udnyttelse og kommunikation af dets indhold er forbudt, medmindre det udtrykkeligt er godkendt. Overtrædelser vil resultere i erstatningsansvar. Alle rettigheder forbeholdes.

2 Produktbeskrivelse

2.1 Produktbeskrivelse

Beholderen har en tilslutning til en nødtømning. Hvis systemet svigter, skal beholderen tømme manuelt ved hjælp af nødtømningen. Til dette formål installeres en håndmembranpumpe ved afløbsstedet.

Begrænsning af funktionen ved toiletfaciliteter

Ved løfteanlæg med toilettilslutning er nødtømningsfunktionen ikke sikret. På grund af den lille slangediameter kan de faste stoffer i beholderen tilstoppe nødtømningen.

2.2 Leveringsomfang

Montagekittet "Nødtømning" består af følgende komponenter:

- Slange 12×2 mm, længde: 1 m, varenummer: 003-593
- 1-øret slangeklemme 16 mm, varenummer: 003-594

Ved løfteanlæggene DrainLift MINI5 befinder komponenterne sig i posen "A" (499-901).

BEMÆRK! Ved løfteanlæggene DrainLift MINI3 bestilles montagekittet "Nødtømning" som tilbehør.

3 Installation

3.1 Installation nødtømning

Vær opmærksom på følgende punkter i forbindelse med tilslutningen:

- Sørg for, at forbindelsen til beholderen og håndmembranpumpen er tæt.
- Tilslut den åbne ende af slangen til en håndmembranpumpe. Håndmembranpumpen stilles til rådighed på opstillingsstedet.
- Nødvendigt værktøj:
 - Bor 7 mm: Åbn tømningstilslutning en på beholderen.
 - Øreklemmetang: til at fastgøre slangen til tømningstilslutning en med 1-øret slangeklemme.

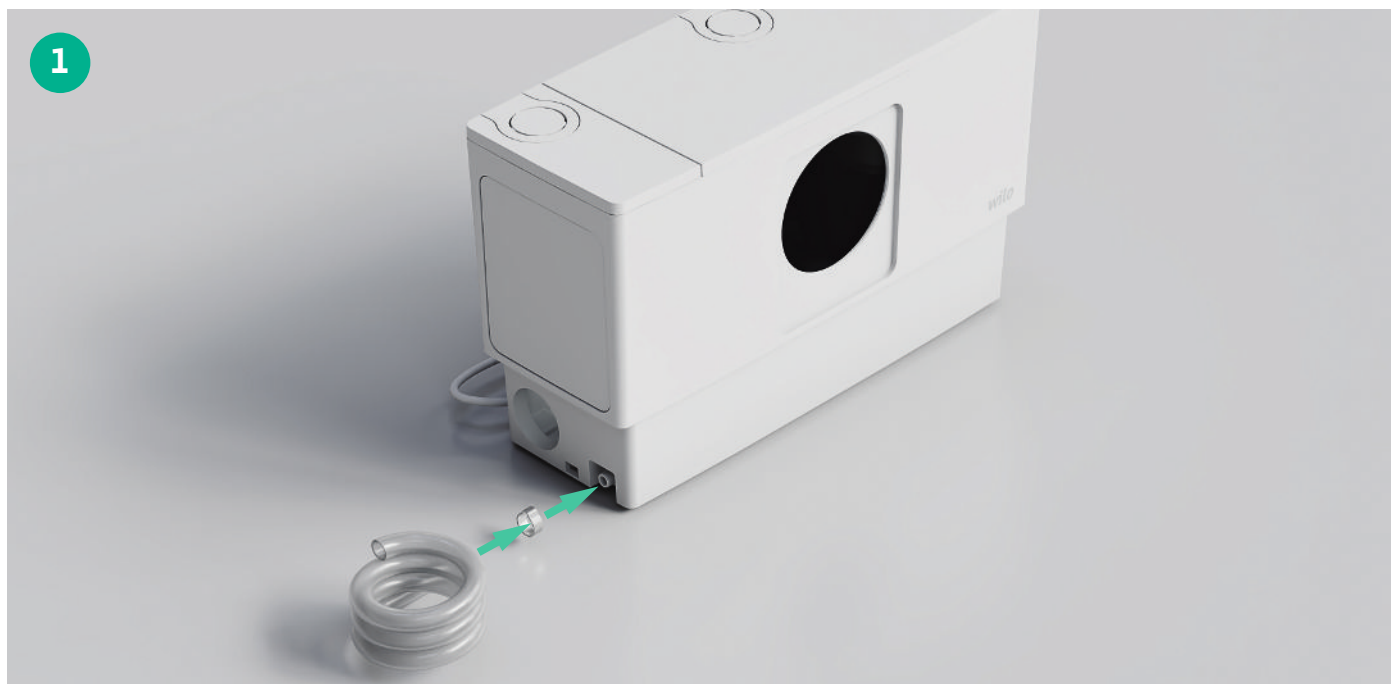


Fig. 1: Oversigt over komponenter

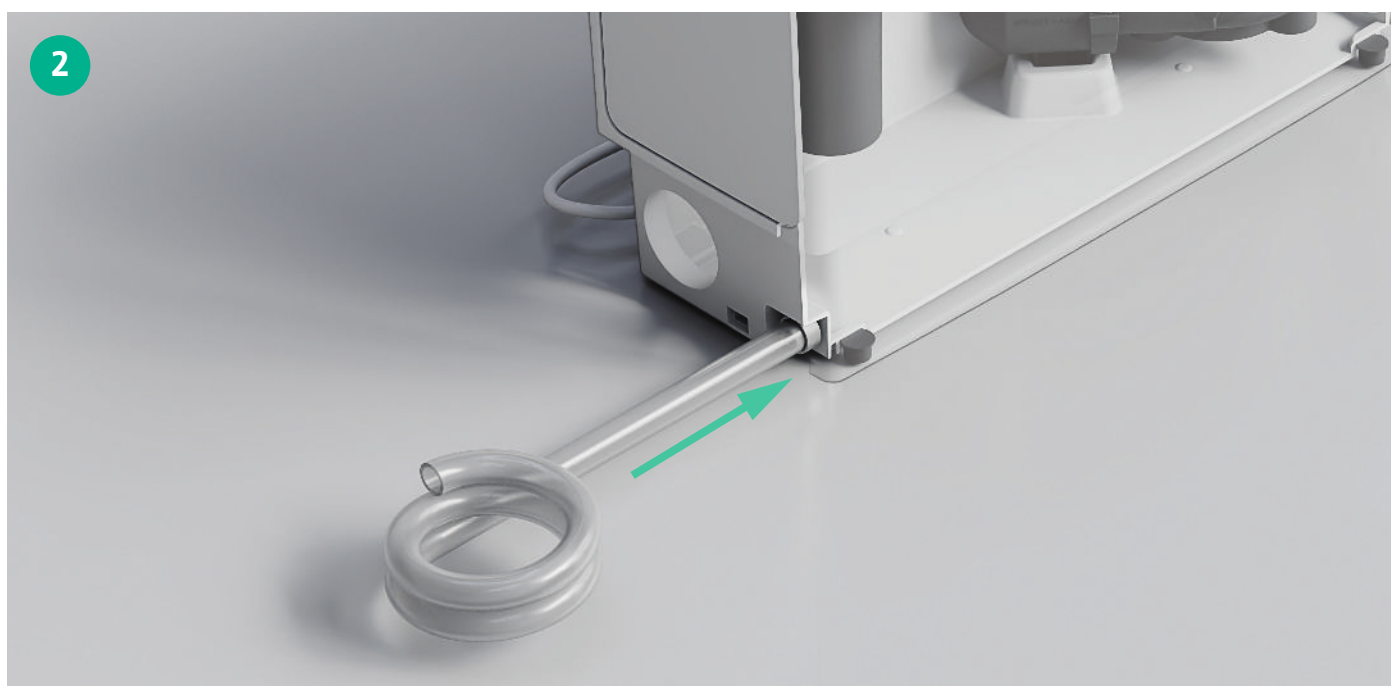


Fig. 2: Slange sluttet

- ✓ System spændingsfrit.
 - ✓ Ved brugte systemer: Beholder er tømt, rengjort og desinficeret.
 - ✓ Personlige værnemidler er taget på.
 - ✓ Løfteanlæggets installationsvejledning forefindes.
1. Udbor tilslutningen til nødtømningen på beholderen.
FORSIGTIG! Udbor forsigtigt tilslutningsstuds. Pumpen eller niveausensoren er placeret bag tilslutningsstuds. Komponenterne bagved kan blive beskadiget.
 2. Afgrat den indvendige kant af tilslutningsstuds.
 3. Fjern borespåner.
 4. Skub den 2-ørede slangeklemme på slangen.
 5. Skub slangen helt ind til anslaget på tømningstilslutning en.
 6. Skub den 2-ørede slangeklemme på tømningstilslutning en.
 7. Fastgør slangen på tømningstilslutning en med den 2-ørede slangeklemme.
 8. Før slangen frem til håndmembranpumpen.
FORSIGTIG! Bemærk bøjningsradius. Der må ikke være knæk i slangen.
 9. Tilslut slangen til håndmembranpumpen.

- ▶ Nødtømning installeret.

3.2 Funktionstest

Når løfteanlægget er komplet installeret, udføres funktionstest af nødtømningen.

1. Fyld beholderen med vand op til 2 cm under overkanten.
⇒ Kontrollér tilslutningen på tømningstilslutning en for tæthed.
2. Tøm beholderen ved hjælp af håndmembranpumpen.
⇒ Kontrollér tilslutningen på håndmembranpumpen for tæthed.
▶ Alle forbindelser er tætte, beholderen kan tømmes: Funktionstest bestået.



wilo



Local contact at
www.wilo.com/contact

Pioneering for You

WILO SE
Wilopark 1
44263 Dortmund
Germany
T +49 (0)231 4102-0
T +49 (0)231 4102-7363
wilo@wilo.com
www.wilo.com