

Wilo-DrainLift MINI3 Wilo-DrainLift MINI5

Anslutning för nödtömning



sv Monteringsanvisning



DrainLift MINI3
<https://qr.wilo.com/458>



DrainLift MINI5
<https://qr.wilo.com/459>

Innehållsförteckning

1	Säkerhet	4
1.1	Personalkompetens	4
1.2	Personlig skyddsutrustning	4
1.3	Monteringsarbeten	4
1.4	Upphovsrätt.....	4
2	Produktbeskrivning	4
2.1	Produktbeskrivning	4
2.2	Leveransomfattning	4
3	Installation	4
3.1	Installation nödtömning	4
3.2	Funktionstest	6

1 Säkerhet

1.1 Personalkompetens

- Personer som är 16 år och äldre
- Har läst och förstått monteringsanvisningen.

1.2 Personlig skyddsutrustning

- Skyddshandskar (EN 388): uvex phynomic wet
- Skyddsglasögon (EN 166): uvex skyguard NT

Därutöver för använda produkter:

- Andningsskyddsmask (EN 149): Halvmask, 3M-serien 6000 med filter 6055 A2

Märkesvarorna som nämns är icke bindande förslag. Likvärdiga produkter från andra företag kan i lika hög grad användas. WILO SE övertar inget ansvar för de nämnda artiklarna.

1.3 Monteringsarbeten



FARA

Fara för bakteriell infektion!

I använda anläggningar bildas bakterier och bakterier i behållaren och vid anslutningsstutsarna. Följ följande punkter för att undvika en bakteriell infektion:

- Använd ytterligare skyddsutrustning.
- Töm pumpstationen helt och hållet.
- Rengör och desinficera pumpstationen och anslutningsstutsarna.
- Ventilera rummet tillräckligt.
- Droppar ska tas bort direkt.
- Rengör och desinficera verktygen efter användning.

- Bär skyddsutrustning:
- Gör produkten spänningsfri (dra ut stickkontakten) och säkra den mot obehörig omstart (frånslagning av säkringen).
- Kontrollera anslutningen med avseende på täthet.

1.4 Upphovsrätt

WILO SE © 2025

Distribution och reproduktion av detta dokument, liksom utnyttjande och kommunikation av dess innehåll, är förbjudet såvida inte uttryckligt tillstånd erhållits. Överträdelse kommer att leda till skadeståndsskyldighet. Alla rättigheter förbehållna.

2 Produktbeskrivning

2.1 Produktbeskrivning

Behållaren har en anslutning för nödtömning. Om systemet inte fungerar ska behållaren tömmas manuellt med hjälp av nödtömningsfunktionen. För att göra detta, installera en handmembranpump vid utloppspunkten.

Funktionsbegränsning WC-anläggning

Funktionen för nödtömning garanteras inte för pumpstationer med WC-anslutning. På grund av den lilla slangdiametern kan fasta partiklar i behållaren orsaka tilltäppning vid nödtömning.

2.2 Leveransomfattning

Byggsatsen "Nödtömning" består av följande komponenter:

- Slang 12x2 mm, längd: 1 m, delnummer: 003-593
- Slangklämma med 1 öra, 16 mm, delnummer: 003-594

Komponenterna till pumpstationerna DrainLift MINI5 finns i påse "A" (499-901).

OBS! För DrainLift MINI3 pumpstationer skall byggsatsen "nödtömning" beställas som tillbehör.

3 Installation

3.1 Installation nödtömning

Observera följande punkter för anslutningen:

- Se till att anslutningen till behållaren och handmembranpumpen är tät.
- Anslut den öppna änden på slangen till en handmembranpump. Tillhandahåll handmembranpumpen på platsen.
- Nödvändiga verktyg:
 - Borr 7 mm: Öppna tömningsanslutningen på behållaren.
 - Tång för öronklämma: för att fästa slangen på tömningsanslutningen med slangklämman för 1 öra.

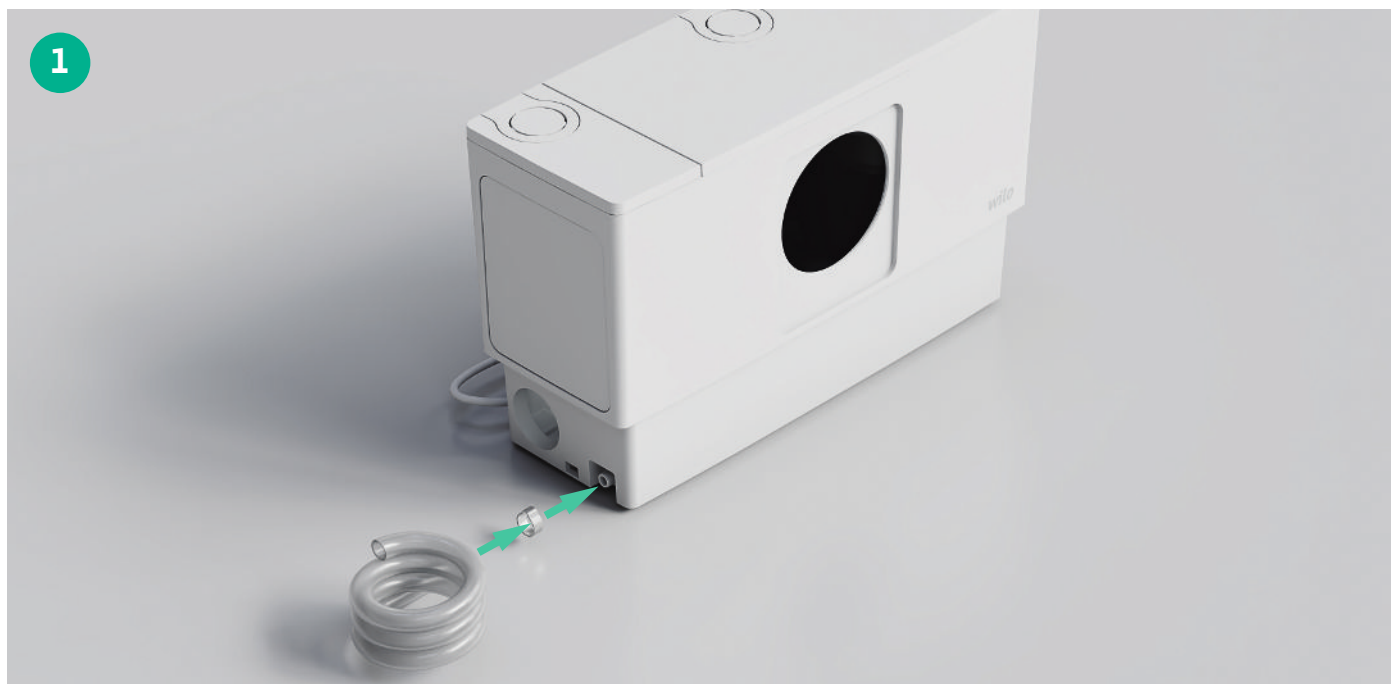


Fig. 1: Översikt komponenter

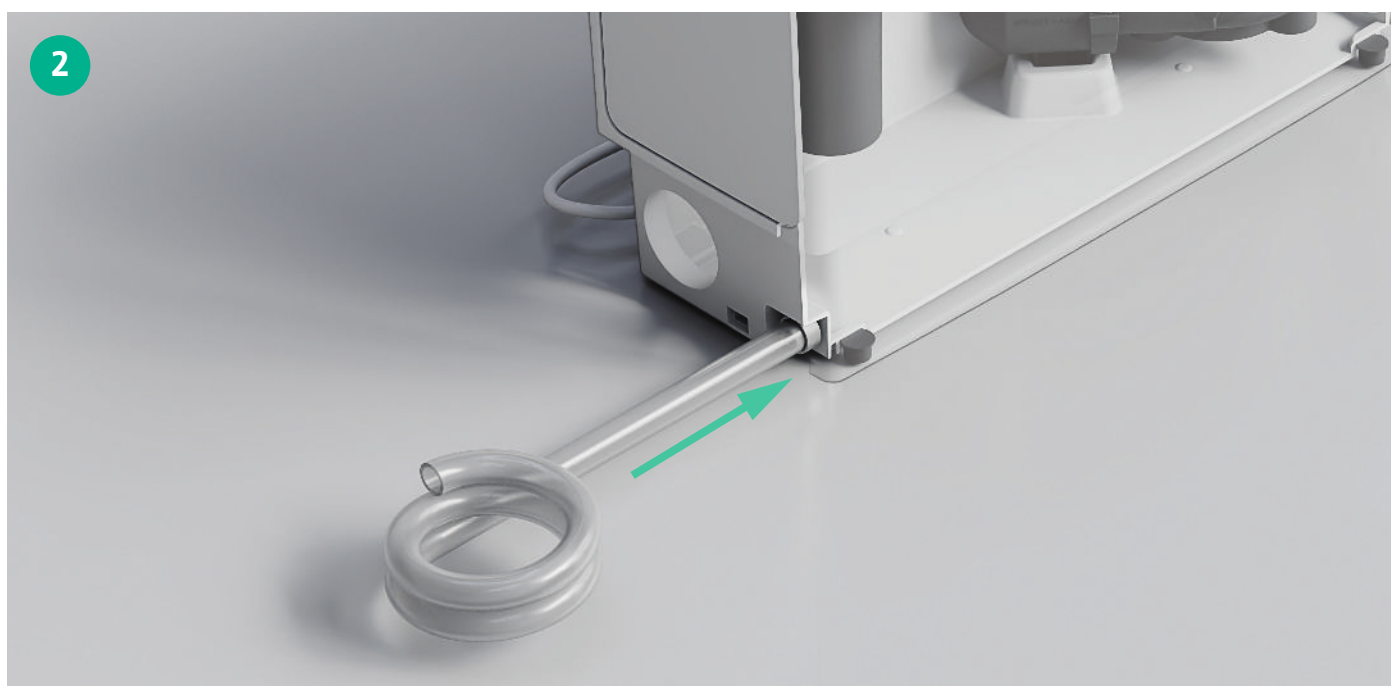


Fig. 2: Slang ansluten

- ✓ Anläggning späningsfri.
 - ✓ Vid använda anläggningar: Behållaren tömd, rengjord och desinficerad.
 - ✓ Skyddsutrustning används.
 - ✓ Monteringsanvisning för pumpstation tillgänglig.
1. Borra ut anslutningen för nödtömning på behållaren.
OBSERVERA! Borra försiktigt ut anslutningsstutsarna. Pumpen eller nivågivaren är placerad bakom anslutningsstutsen. De bakomliggande komponenterna kan skadas.
 2. Grada den inre kanten av anslutningsstutsen.
 3. Ta bort borrarspån.
 4. Skjut slangklämman med 2 öron på slangen.
 5. Skjut slangen på tömningsanslutningen så långt det går.
 6. Skjut slangklämman med 2 öron på tömningsanslutningen.
 7. Fast slangen till tömningsanslutningen i slangklämman med 2 öron.
 8. Dra slang till handmembranpumpen.
OBSERVERA! Beakta böjningsradie. Inga veck på slangen.
 9. Anslut slangen till handmembranpumpen.

- ▶ Nödtömning installerad.

3.2 Funktionstest

När pumpstationen är helt installerad ska du utföra ett funktionstest av nödtömningen.

1. Fyll behållaren med vatten upp till 2 cm under den övre kanten.
⇒ Kontrollera anslutningen på tömningsanslutningen med avseende på täthet.
2. Töm behållaren via handmembranpumpen.
⇒ Kontrollera anslutningen på handmembranpumpen med avseende på täthet.
▶ Alla anslutningar täta, behållaren kan tömmas: Funktionstestet godkändes.



wilo



Local contact at
www.wilo.com/contact

Pioneering for You

WILO SE
Wilopark 1
44263 Dortmund
Germany
T +49 (0)231 4102-0
T +49 (0)231 4102-7363
wilo@wilo.com
www.wilo.com