

Wilo-Zulaufdichtungsset Wilo Inlet Seal Kit



It Montavimo instrukcija



Turinys

1	Saugumas	4
1.1	Apie šias instrukcijas.....	4
1.2	Darbuotojų apsaugos priemonės	4
1.3	Pavojingi skysčiai: darbas su naudotais produktais	4
2	Tiekimo komplektacija	5
3	Montavimas.....	5

1 Saugumas

1.1 Apie šias instrukcijas

Šios instrukcijos yra gaminio dalis. Norint teisingai naudotis gaminiu, būtina laikytis instrukcijų:

- Prieš atlikdami visus veiksmus atidžiai perskaitykite instrukcijas
- Instrukcijas visada laikykite prieinamoje vietoje
- Laikykitės visų gaminio specifikacijų
- Laikykitės ant gaminio esančių ženklų

Originali naudojimo instrukcija parengta anglų kalba. Visos instrukcijos kitomis kalbomis yra originalios naudojimo instrukcijos vertimai.

1.2 Darbuotojų apsaugos priemonės

Nurodytos apsaugos priemonės yra minimalus reikalavimas.

Laikykitės gamyklos taisyklių reikalavimų.

- Apsauginės pirštinės (EN 388): 4X42C (uvex C500 wet)
 - Apsauginiai akiniai (EN 166): (uvex skyguard NT)
 - Rėmo ženklavimas: W 166 34 F CE
 - Akinių lęšio ženklavimas: 0-0.0* W1 FKN CE
- * Apsaugos lygis pagal EN 170 netaikomas.

Gaminių rekomendacijos

Minėti prekės ženklo gaminiai yra neprivalomos rekomendacijos. Taip pat galima naudoti lygiaverčius kitų prekės ženklų produktus. Būtina sąlyga – atitikti minėtus standartus.

WILO SE neprisiima jokios atsakomybės už minėtų gaminių atitiktį atitinkamiems standartams.

1.3 Pavojingi skysčiai: darbas su naudotais produktais

Perpumpavimo įrenginys surenka nuotekas. Jei dirbate su panaudotais produktais, kyla bakterinės infekcijos pavojus. Atsiranda

tikimybė kontaktuoti su pavojinga terpe. Atkreipkite dėmesį į šiuos dalykus:

- Nešiuokite apsaugines priemones!
Taip pat dėvėkite kvėpavimo kaukę: Puskaukė 3M serija 6000 su filtru 6055 A2
- Prieš surinkimą:
 - Išjunkite perpumpavimo įrenginį
 - Tuščias rezervuaras
 - Valykite ir dezinfekuokite rezervuarą

PRANEŠIMAS! Laikykitės visų nurodymų, pateiktų montavimo ir naudojimo instrukcijos skyriuje „Išjungimas / išmontavimas“!

2 Tiekimo komplektacija

Gaminio Nr.	Sandariklis	Diskinis pjūklas	Vamzdžių laikiklis
2522672	Pridedamas DN 100	–	–
2552849	Pridedamas DN 150	–	–
2552850	Pridedamas DN 200	–	–
2521841	Pridedamas DN 100	Pridedamas 124 mm (5 col.)	pridedamas
2515145	Pridedamas DN 150	Pridedamas 175 mm (7 col.)	pridedamas
2552851	Pridedamas DN 200	Pridedamas 215 mm (8.5 col.)	pridedamas

3 Montavimas

- Įtaką prijunkite tik pažymėtose vietose. Įtako zonos aprašytos perpumpavimo įrenginio naudojimo instrukcijoje!
Jei įtakas yra ne pažymėtose vietose, gali kilti šių problemų:
 - Jungtis tampa nesandari
 - Grįžtamasis srautas į įtako vamzdį.
- Pasirūpinkite, kad į surinkimo rezervuarą nepatektų trykštantis vanduo ir oras. Tinkamai sumontuokite įtaką.
PERSPĖJIMAS! Į surinkimo rezervuarą gali patekti trykštančio vandens arba oro, todėl gali sutrikti perpumpavimo įrenginio veikimas!
- Kad įtako vamzdyje skystis ištekėtų savaime, įtako vamzdį sumontuokite su nuolydžiu į perpumpavimo įrenginį.
- Minimalus aukštis nuo grindų iki įtako centro: žr. perpumpavimo įrenginio montavimo ir naudojimo instrukciją!
- Visos jungtys turi būti sandarios!

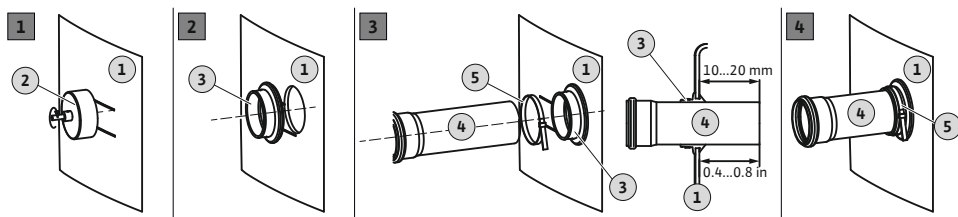


Fig. 1: Įvado sandariklio ir įtako vamzdžio montavimas

1	Rezervuaro sienelė
2	Diskinis pjūklas, grąžto įdėklas
3	Įvado sandariklis
4	Įtako vamzdis
5	Vamzdžių laikiklis

- ✓ Tinkamai sumontuotas perpumpavimo įrenginys.
 - ✓ Įtako vamzdis turi būti sumontuotas į surinkimo rezervuarą pagal planavimo nurodymus.
 - ✓ Reikalinga montavimo įranga:
 - 1 diskinis pjūklas
 - 1 grąžtas
 - 1 sandariklis
 - 1 vamzdžių laikiklis
1. Ant surinkimo rezervuaro pažymėkite įtaką.
 2. Skylę rezervuaro sienelėje išpjaukite diskiniu pjūklu. Gręždami skylę laikykitės šių reikalavimų:
 - Atkreipkite dėmesį į įtako zonos matmenis. **PERSPĖJIMAS! Išgręžta kiaurymė turi būti pažymėtoje įtako zonoje!**
 - Maks. grąžto greitis: 200 suk./min.
 - Patikrinkite skylės skersmenį! **PRANEŠIMAS! Atsargiai išgręžkite skylę. Jungimo sandarumas priklauso nuo kiaurymės!**
 - Drožlės gręžimo metu turi tvarkingai kristi nuo diskinio pjūklo! Jei gręžimo drožlės prilimpa prie diskinio pjūklo, medžiaga per greitai įkaista ir išsilydo. Jei medžiaga lydosi, laikykitės toliau pateiktų nurodymų:
 - ⇒ Nustokite gręžti, leiskite medžiagai atvėsti ir išvalykite diskinį pjūklą!
 - ⇒ Sumažinkite gręžimo greitį.
 - ⇒ Gręžimo metu gręžkite nepastoviu greičiu.
 3. Nupjautą briauną nušlifuokite ir išlyginkite.
 4. Įkiškite sandariklį į angą.
 5. Užmaukite vamzdžių laikiklį ant sandariklio.
 6. Vidinį sandariklio paviršių patepkite tepalu.
 7. Įtako vamzdį įstumkite į sandariklį. Įstumkite įtako vamzdį 10 ... 20 mm (0,4 ... 0,8 col.) į surinkimo rezervuarą.
 8. Sujunkite sandariklį ir vamzdį vamzdžių laikikliu. **Priveržimo momentas: 5 Nm (3,7 ft-lb).**
 - ▶ Įvado sandariklis ir įtako vamzdis sumontuotas.



wilo

Pioneering for You



Local contact at
www.wilo.com/contact

WILO SE
Wilopark 1
44263 Dortmund
Germany
T +49 (0)231 4102-0
T +49 (0)231 4102-7363
wilo@wilo.com
www.wilo.com