

Wilo-Zulaufdichtungsset **Wilo Inlet Seal Kit**



iv Montāžas instrukcija



Saturs

1 Drošība	4
1.1 Par šiem norādījumiem	4
1.2 Personāla aizsargaprīkojums	4
1.3 Bīstami šķidrums: darbs ar lietotiem produktiem.....	5
2 Piegādes komplektācija.....	5
3 Uzstādīšana.....	5

1 Drošība

1.1 Par šiem norādījumiem

Šie norādījumi ir daļa no produkta. Lai pareizi rīkotos ar to un to lietotu, ir būtiski ievērot šos norādījumus.

- Pirms visām darbībām rūpīgi izlasiet norādījumus
- Vienmēr glabājiēt norādījumus viegli pieejamā vietā
- Ievērojiet visas produkta specifikācijas
- Ievērojiet marķējumus uz produkta

Oriģinālās ekspluatācijas instrukcijas valoda ir angļu valoda. Visas pārējās šajā instrukcijā iekļautās valodas ir oriģinālās ekspluatācijas instrukcijas tulkojums.

1.2 Personāla aizsargaprīkojums

Tālāk norādīts nepieciešamā aizsargaprīkojuma minimums. Ievērojiet rūpnīcas noteikumu prasības.

- Aizsargcimdi (EN 388): 4X42C (uvex C500 wet)
 - Aizsargbrilles (EN 166): (uvex skyguard NT)
 - Rāmja marķējums: W 166 34 F CE
 - Lēcas marķējums: 0-0,0* W1 FKN CE
- * Aizsardzības līmenis saskaņā ar EN 170 neattiecas uz šo darbu.

Artikulu ieteikumi

Minētie preču zīmoli nav saistoši ieteikumi. Var izmantot arī līdzvērtīgus citu zīmolu izstrādājumus. Priekšnoteikums ir minēto standartu ievērošana.

WILO SE neuzņemas nekādu atbildību par minēto artikulu atbilstību attiecīgajiem standartiem.

1.3 Bīstami šķidrumi: darbs ar lietotiem produktiem

Pacelšanas iekārta savāc notekūdeņus. Strādājot ar lietotiem produktiem, pastāv bakteriālas infekcijas risks. Jūs varat nonākt saskarē ar bīstamu šķidrumu. Ievērojiet tālāk minētos punktus.

- Valkājiet aizsargaprīkojumu!
Kā arī valkājiet arī elpceļu masku: Pusmaska 3M sērija 6000 ar filtru 6055 A2
- Pirms montāžas:
 - Izslēdziet pacelšanas iekārtu
 - Iztukšojiet tvertni
 - Iztīriet un dezinficējiet tvertni

NORĀDE! Skatiet visus norādījumus uzstādīšanas un ekspluatācijas instrukcijas nodaļā „Ekspluatācijas pārtraukšana/demontāža”!

2 Piegādes komplektācija

Artikuls Nr.	Bīvējums	Atveres centra zāģis	Caurules apvalks
2522672	Ar DN 100	–	–
2552849	Ar DN 150	–	–
2552850	Ar DN 200	–	–
2521841	Ar DN 100	Ar 124 mm (5 in)	iekļauts
2515145	Ar DN 150	Ar 175 mm (7 in)	iekļauts
2552851	Ar DN 200	Ar 215 mm (8,5 in)	iekļauts

3 Uzstādīšana

- Pievienojiet pieplūdi tikai marķētajās zonās. Pieplūdes zonas ir aprakstītas pacelšanas iekārtas ekspluatācijas instrukcijā!
Ja pieplūde atrodas ārpus marķētās zonas, var rasties tālāk norādītās problēmas.
 - Noplūde savienojuma vietā
 - Atpakaļieplūde pieplūdes caurulē.
- Nepieļaujiet šļācošu ieplūdi un gaisa ieplūdi savākšanas rezervuārā. Uzstādiet pieplūdi pareizi.
UZMANĪBU! Šļācoša ieplūde un gaisa ieplūde savākšanas rezervuārā var izraisīt pacelšanas iekārtas darbības traucējumus!
- Lai ļautu pieplūdes caurulei iztukšoties patstāvīgi, uzstādiet pieplūdes cauruli ar slīpumu attiecībā pret pacelšanas iekārtu.
- Maksimālais attālums no grīdas līdz pieplūdes centram: skatiet pacelšanas iekārtas uzstādīšanas un ekspluatācijas instrukciju!

- Visiem savienojumiem ir jābūt ciešiem!

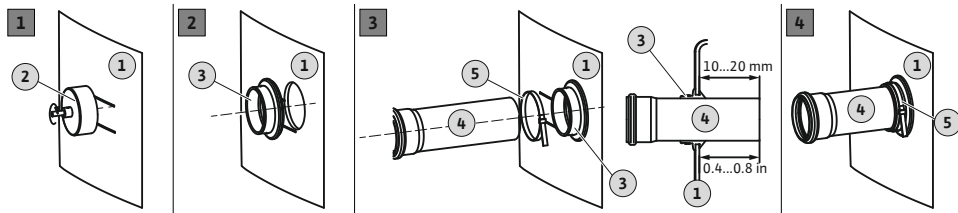


Fig. 1: Pieplūdes blīvējuma un pieplūdes caurules uzstādīšana

1	Rezervuāra siena
2	Atveres centra zāģis, ieliktnis urbim
3	Pieplūdes blīvējums
4	Pieplūdes caurule
5	Caurules apvalks

- ✓ Pareizi uzstādīta pacelšanas iekārta.
- ✓ Pieplūdes caurule, kas uzstādīta līdz savākšanas rezervuāram saskaņā ar norādēm par plānojumu.
- ✓ Nodrošiniet uzstādīšanas materiālu:

1x atveres centra zāģi
1x urbi
1x blīvējumu
1x caurules apvalku

1. Atzīmējiet pieplūdi uz savākšanas rezervuāra.
2. Izzāģējiet atveri rezervuāra sienā ar atveres centra zāģi.
Urbjot caurumu, ņemiet vērā tālāk minēto:
 - Ievērojiet pieplūdes zonas izmēru. **UZMANĪBU! Izurbtajam caurumam ir pilnīgi jāatrodas marķētajā pieplūdes zonā!**
 - Urbja maks. ātrums: 200 apgr./min.
 - Pārbaudiet cauruma diametru! **NORĀDE! Piesardzīgi izurbiet caurumu. Pieslēguma hermētiskums ir atkarīgs no izurbtā cauruma!**
 - Urbšanas skaidām ir jākrīt nost no atveres centra zāģa! Ja urbšanas skaidas pielīp pie atveres centra zāģa, materiāls pārāk ātri uzkarst un kūst. Ja materiāls kūst, ievērojiet šādus norādījumus:
 - ⇒ Pārtrauciet urbšanu, ļaujiet materiālam atdzist un iztīriet atveres centra zāģi!
 - ⇒ Samaziniet urbšanas ātrumu.
 - ⇒ Mainiet padeves ātrumu urbšanas laikā.
3. Noberziet un nolīdziniet griezuma malu.
4. Ievietojiet atverē blīvējumu.
5. Uzspiediet cauruļu apvalku uz blīvējuma.
6. Pārklājiet blīvējuma iekšējo virsmu ar lubrikantu.
7. Iebīdīet pieplūdes cauruli blīvējumā.
Iebīdīet pieplūdes cauruli 10 ... 20 mm (0,4 ... 0,8 in) savākšanas rezervuārā.
8. Savienojiet blīvējumu un cauruli ar caurules apvalku. **Pievilkšanas griezes moments: 5 Nm (3,7 ft-lb).**
 - ▶ Pieplūdes blīvējums un pieplūdes caurule uzstādīta.



wilo

Pioneering for You



Local contact at
www.wilo.com/contact

WILO SE
Wilopark 1
44263 Dortmund
Germany
T +49 (0)231 4102-0
T +49 (0)231 4102-7363
wilo@wilo.com
www.wilo.com