

Wilo-Zulaufdichtungsset **Wilo Inlet Seal Kit**



it Istruzioni di montaggio



Indice

1	Sicurezza	4
1.1	Informazioni sul presente documento	4
1.2	Dispositivi di protezione per il personale	4
1.3	Fluidi pericolosi: lavorare su prodotti usati	5
2	Fornitura	5
3	Installazione	5

1 Sicurezza

1.1 Informazioni sul presente documento

Le presenti istruzioni costituiscono parte integrante del prodotto. Il rispetto delle istruzioni è essenziale per una corretta movimentazione e un corretto utilizzo:

- Prima di ogni attività, leggere attentamente le istruzioni
- Conservare sempre le istruzioni in un luogo accessibile
- Rispettare tutte le specifiche del prodotto
- Osservare le indicazioni sul prodotto

Le istruzioni originali di montaggio, uso e manutenzione sono redatte in lingua inglese. Tutte le altre lingue delle presenti istruzioni sono una traduzione del documento originale.

1.2 Dispositivi di protezione per il personale

I dispositivi di protezione specificati rappresentano il requisito minimo. Osservare i requisiti delle norme di fabbrica.

- Guanti protettivi (EN 388): 4X42C (uvex C500 wet)
 - Occhiali protettivi (EN 166): (uvex skyguard NT)
 - Marcatura della montatura: W 166 34 F CE
 - Marcatura delle lenti degli occhiali: 0-0.0* W1 FKN CE
- * Livello di protezione secondo la norma EN 170 non rilevante per questa attività.

Raccomandazioni relative all'articolo

Gli articoli di marca citati rappresentano raccomandazioni non vincolanti. È possibile utilizzare anche prodotti equivalenti di altre marche. Il prerequisito è il rispetto degli standard indicati.

WILO SE non si assume alcuna responsabilità per la conformità alle norme pertinenti degli articoli indicati.

1.3 Fluidi pericolosi: lavorare su prodotti usati

La stazione di sollevamento raccoglie le acque cariche. Lavorare su prodotti usati comporta un rischio di infezioni batteriche. È possibile entrare in contatto con i fluidi pericolosi. Rispettare quanto segue:

- Indossare i dispositivi di protezione!
Utilizzare inoltre una maschera respiratoria: Semi-maschera 3M serie 6000 con filtro 6055 A2
- Prima dell'assemblaggio:
 - Spegnerne la stazione di sollevamento
 - Svuotare il serbatoio
 - Pulire e disinfettare il serbatoio

AVVISO! Osservare tutte le istruzioni presenti al capitolo “Messa fuori servizio/smontaggio” delle istruzioni di montaggio, uso e manutenzione!

2 Fornitura

N. articolo	Guarnizione	Sega circolare per fori	Fascetta serratubo
2522672	DN 100 inclusa	–	–
2552849	DN 150 inclusa	–	–
2552850	DN 200 inclusa	–	–
2521841	DN 100 inclusa	124 mm (5 in) inclusa	inclusa
2515145	DN 150 inclusa	175 mm (7 in) inclusa	inclusa
2552851	DN 200 inclusa	215 mm (8,5 in) inclusa	inclusa

3 Installazione

- Collegare l'alimentazione solo all'interno delle aree contrassegnate. Le aree di alimentazione sono descritte nelle istruzioni per l'uso della stazione di sollevamento!
Se l'alimentazione si trova al di fuori delle aree contrassegnate, possono verificarsi i seguenti problemi:
 - Il collegamento perde
 - Riflusso nel tubo di alimentazione.
- Evitare un flusso in ingresso eccessivo e l'ingresso di aria nel serbatoio di raccolta. Montare correttamente l'alimentazione.

ATTENZIONE! Un flusso in ingresso eccessivo o l'ingresso di aria nel serbatoio di raccolta possono portare a guasti all'interno della stazione di sollevamento!

- Per consentire al tubo di alimentazione di scaricarsi da solo, installare il tubo di alimentazione in maniera tale da pendere verso la stazione di sollevamento.
- Altezza minima dal pavimento al centro dell'alimentazione: vedere le istruzioni di montaggio, uso e manutenzione della stazione di sollevamento!
- Tutte le connessioni devono essere ben serrate!

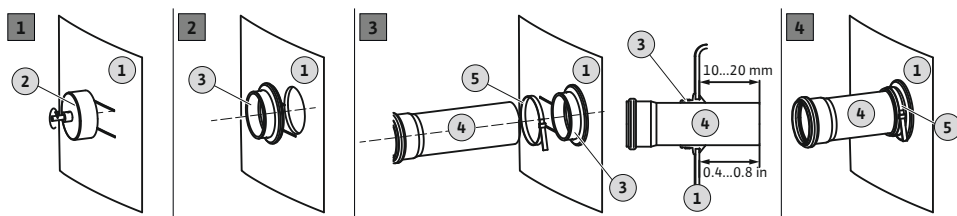


Fig. 1: Installazione della guarnizione ingresso e del tubo di alimentazione

1	Parete serbatoio
2	Sega circolare per fori, inserto per trapano
3	Guarnizione ingresso
4	Tubo di alimentazione
5	Fascetta serratubo

- ✓ Stazione di sollevamento installata correttamente.
- ✓ Tubo di alimentazione installato sul serbatoio di raccolta secondo i suggerimenti per la progettazione.

✓ Fornire il materiale di installazione:

- 1 sega circolare per fori
- 1 trapano
- 1 guarnizione
- 1 fascetta serratubo

1. Contrassegnare l'alimentazione sul serbatoio di raccolta.
2. Praticare il foro con la sega circolare per fori nella parete del serbatoio.
Durante l'operazione, osservare quanto segue:
 - Osservare le dimensioni dell'area di alimentazione. **ATTENZIONE! Il foro praticato deve rientrare completamente nell'area di alimentazione contrassegnata!**
 - Velocità max. del trapano: 200 giri/min.
 - Controllare il diametro del foro! **AVVISO! Praticare il foro con attenzione. La tenuta ermetica del collegamento dipende dal foro!**
 - I trucioli di lavorazione devono cadere dalla sega circolare per fori in modo pulito! Se i trucioli aderiscono alla sega circolare per fori, il materiale si surriscalda troppo rapidamente e si scioglie. Se il materiale si scioglie, osservare quanto segue:
 - ⇒ Spegnerne il trapano, lasciar raffreddare il materiale e pulire la sega circolare per fori!
 - ⇒ Ridurre la velocità di foratura.
 - ⇒ Variare la velocità di avanzamento in fase di foratura.
3. Sbavare e levigare il bordo di taglio.
4. Inserire la guarnizione nel foro.
5. Spingere la fascetta serratubo sulla guarnizione.
6. Rivestire la superficie interna della guarnizione con il lubrificante.

7. Spingere il tubo di alimentazione nella guarnizione.
Spingere il tubo di alimentazione 10 ... 20 mm (0,4 ... 0,8 in) nel serbatoio di raccolta.
8. Collegare la guarnizione e il tubo con la fascetta serratubo. **Coppia di serraggio: 5 Nm (3,7 ft·lb).**
 - ▶ Guarnizione ingresso e tubo di alimentazione installati.









wilo

Pioneering for You



Local contact at
www.wilo.com/contact

WILO SE
Wilopark 1
44263 Dortmund
Germany
T +49 (0)231 4102-0
T +49 (0)231 4102-7363
wilo@wilo.com
www.wilo.com