

Wilo-Zulaufdichtungsset Wilo Inlet Seal Kit



hu Szerelési útmutató



Tartalomjegyzék

1	Biztonság	4
1.1	A jelen utasításokról	4
1.2	Védőfelszerelés a személyzet számára	4
1.3	Veszélyes folyadékok: használt termé- kekkel való munkavégzés	4
2	Szállítási terjedelem	5
3	Telepítés	5

1 Biztonság

1.1 A jelen utasításokról

Ezek az utasítások a termék részét képezik. A helyes kezeléshez és használathoz elengedhetetlen az utasítások betartása:

- Minden tevékenység előtt olvassa el gondosan az utasításokat
- Az utasításokat mindig tartsa elérhető helyen
- Tartson be minden termékspecifikációt
- Figyelje meg a terméken található jelöléseket

Az eredeti üzemeltetési utasítás nyelve angol. A jelen útmutatóban található további nyelvek az eredeti üzemeltetési utasítás fordításai.

1.2 Védőfelszerelés a személyzet számára

Az előírt védőfelszerelés a minimális követelmény. Tartsa be a gyári előírások követelményeit.

- Munkavédelmi kesztyű (EN 388): 4X42C (uvex C500 wet)
 - Védőszemüveg (EN 166): (uvex skyguard NT)
 - A keret jelölése: W 166 34 F CE
 - A szemüveglencse jelölése: 0–0.0* W1 FKN CE
- * Az EN 170 szerinti védelmi szint nem vonatkozik erre a munkára.

Cikkajánlások

Az említett márkás cikkek nem kötelező érvényű ajánlások. Más márkák egyenértékű termékei is használhatók. Ennek előfeltétele az említett szabványoknak való megfelelés.

A(z) WILO SE nem vállal felelősséget azért, hogy az említett cikkek megfelelnek a vonatkozó szabványoknak.

1.3 Veszélyes folyadékok: használt termékekkel való munkavégzés

Az átemelő telep összegyűjti a szennyvizet. Bakteriális fertőzés veszélye áll fenn, ha használt termékekkel dolgozik. Megtörténhet,

hogy érintkezik a veszélyes folyadékkal. Tartsa be a következő pontokat:

- Viseljen egyéni védőeszközt!
Viseljen légzésvédő maszkot is: 3M félmaszk, 6000-es sorozat, 6055 A2 szűrővel
- Összeszerelés előtt:
 - Állítsa le az átemelő telepet
 - Ürítse ki a tartályt
 - Tisztítsa meg és fertőtlenítse a tartályt

ÉRTESÍTÉS! Tartsa be a telepítési és üzemeltetési utasítás „Leállítási/szét szerelés” című fejezetében található összes utasítást!

2 Szállítási terjedelem

Cikkszám	Tömítés	Körkivágó	Csőbilincs
2522672	DN 100 (tartalmazza)	–	–
2552849	DN 150 (tartalmazza)	–	–
2552850	DN 200 (tartalmazza)	–	–
2521841	DN 100 (tartalmazza)	124 mm (5 in) (tartalmazza)	tartalmazza
2515145	DN 150 (tartalmazza)	175 mm (7 in) (tartalmazza)	tartalmazza
2552851	DN 200 (tartalmazza)	215 mm (8,5 in) (tartalmazza)	tartalmazza

3 Telepítés

- Csak a jelölt területekhez csatlakoztassa a beömlőnyílást. A bemeneti területeket az átemelő telep használati utasítása tartalmazza!
Ha a beömlőnyílás a jelölt területeken kívül van, a következő problémák fordulhatnak elő:
 - A csatlakozás szivárog
 - Visszafolyás a bevezetőcsőbe.
- Kerülje el a bugyogó beáramlást és a levegő bejutását a gyűjtőtartályba. Telepítse megfelelően a beömlőnyílást.
VIGYÁZAT! A bugyogó beáramlás és a levegőnek a gyűjtőtartályba való bejutása az átemelő telep meghibásodásához vezethet!
- Ahhoz, hogy a bevezetőcső magától lefolyjon, a bemeneti csövet lejtéssel szerelje fel az átemelő telephez.
- A beömlőnyílás középpontjának minimális távolsága a földtől: lásd az átemelő telep beépítési és üzemeltetési utasítását!
- Minden csatlakozásnak tömítettnek kell lennie!

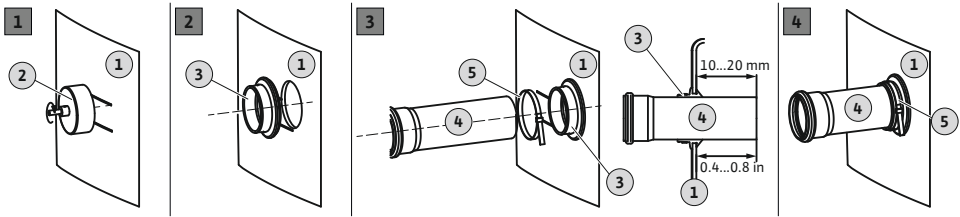


Fig. 1: Bevezetőcső-tömítés és bevezetőcső felszerelése

1	Tartály fala
2	Körkivágó, fúróbetét
3	Bevezetőcső-tömítés
4	Bevezetőcső
5	Csőbilincs

- ✓ Az áttemelő telep helyesen van összeszerelve.
- ✓ Gyűjtőtartályhoz szerelt bevezetőcső a tervezési segédlet alapján.
- ✓ Biztosítani kell a szerelési anyagot:

1 db körkivágó
1 db fúró
1 db tömítés
1 db csőbilincs

1. Jelölje meg a bemenetet a gyűjtőtartályon.
2. Vágjon lyukat a körkivágóval a tartály falába.
A lyuk fúrása során vegye figyelembe a következőket:
– Figyelje meg a bemeneti terület méreteit. **VIGYÁZAT! A fúrt lyuknak teljesen a megjelölt bemeneti területen belül kell lennie!**
– A fúró max. fordulatszáma: 200 f/perc.
– Ellenőrizze a lyuk átmérőjét! **ÉRTESÍTÉS! Óvatosan fúrja a lyukat. A csatlakozás tömítettsége a fúrt lyuktól függ!**
– A fúrás során keletkező forgácsnak tisztán kell leesnie a körkivágóból! Ha a fúrás során keletkező forgács a körkivágóhoz ragad, az anyag túl gyorsan felmelegszik és megolvad. Ha az anyag megolvad, tartsa be a következő utasításokat:
⇒ Hagyja abba a fúrást, hagyja lehűlni az anyagot és tisztítsa meg a körkivágót!
⇒ Csökkentse a fúrási sebességet.
⇒ Fúrás közben változtassa az előtolási sebességet.
3. Csiszolja és simítsa le a vágott éleket.
4. Helyezze be a tömítést a lyukba.
5. Nyomja a csőbilincset a tömítésre.
6. Kenje be a tömítés belső felületét kenőanyaggal.
7. Nyomja bele a bevezetőcsövet a tömítésbe.
Nyomja a bevezetőcsövet 10–20 mm-re (0,4–0,8 hüvelykre) a gyűjtőtartályba.
8. Csatlakoztassa a tömítést és a csövet csőbilincs segítségével. **Meghúzási nyomaték: 5 Nm (3,7 ft-lb).**
 - ▶ A bevezetőcső-tömítés és bevezetőcső felszerelése megtörtént.



wilo

Pioneering for You



Local contact at
www.wilo.com/contact

WILO SE
Wilopark 1
44263 Dortmund
Germany
T +49 (0)231 4102-0
T +49 (0)231 4102-7363
wilo@wilo.com
www.wilo.com