

Wilo-Zulaufdichtungsset Wilo Inlet Seal Kit



uk Керівництво з монтажу



Зміст

1	Заходи безпеки	4
1.1	Про ці інструкції	4
1.2	Захисне спорядження для персоналу	4
1.3	Небезпечні рідини: робота з відпрацьованими продуктами	5
2	Комплект постачання	5
3	Монтаж	5

1 Заходи безпеки

1.1 Про ці інструкції

Ці інструкції є частиною виробу. Для належного поводження та експлуатації потрібно дотримуватися цих інструкцій.

- Перед проведенням будь-яких робіт уважно прочитайте інструкції.
- Тримайте інструкції в доступному місці.
- Дотримуйтеся усіх технічних умов виробу.
- Дотримуйтеся маркування на виробі.

Англійська мова є мовою оригінальних інструкцій з експлуатації. Версії всіма іншими мовами є перекладами оригінальних інструкцій з експлуатації.

1.2 Захисне спорядження для персоналу

Зазначене захисне спорядження є мінімальною вимогою. Дотримуйтеся вимог заводських інструкцій.

- Захисні рукавички (EN 388): 4X42C (uvex C500 wet)
- Захисні окуляри (EN 166): (uvex skyguard NT)
 - Маркування на оправі: W 166 34 F CE
 - Маркування на лінзах: 0-0.0* W1 FKN CE

* Рівень захисту згідно з умовами EN 170 не є актуальним для цієї роботи.

Рекомендовані виробі

Зазначені рекомендовані виробі не є обов'язковими. Також можна використовувати аналогічні виробі інших торговельних марок. Важливо, щоб виробі відповідали зазначеним стандартам.

Компанія WILO SE не несе відповідальності за відповідність зазначених виробів відповідним стандартам.

1.3 Небезпечні рідини: робота з відпрацьованими продуктами

Підйомний пристрій збирає стічні води. Під час роботи з відпрацьованими продуктами існує ризик бактеріальної інфекції. Можливий контакт із небезпечною рідиною. Дотримуйтеся наведених далі вимог.

- Удягайте засоби захисту!
Також надягайте респіраторну маску: Напівмаска 3М серії 6000 з фільтром 6055 A2
- Перед складанням виконайте наведені далі дії.
 - Вимкніть підйомний пристрій.
 - Злийте рідину з резервуара.
 - Очистьте й продезінфікуйте резервуар.

ВКАЗІВКА! Дотримуйтеся указівок з розділу «Вимкнення / демонтаж» інструкцій з монтажу та експлуатації!

2 Комплект постачання

Номер виробу	Ущільнення	Кільцева пила	Хомут для кріплення труб
2522672	DN 100 в комплекті	–	–
2552849	DN 150 у комплекті	–	–
2552850	DN 200 в комплекті	–	–
2521841	DN 100 в комплекті	124 мм (5 дюймів) у комплекті	у комплекті
2515145	DN 150 у комплекті	175 мм (7 дюймів) у комплекті	у комплекті
2552851	DN 200 в комплекті	215 мм (8,5 дюймів) у комплекті	у комплекті

3 Монтаж

- Вхідний отвір має бути в межах позначених ділянок. Ділянки для вхідного отвору описано в інструкції з експлуатації підйомного пристрою!
Якщо вхідний отвір буде зроблено поза межами позначених ділянок, це може призвести до таких проблем.
 - Протікання в з'єднаннях.
 - Зворотний потік у відповідному трубопроводі.

- Переконайтеся, що сила потоку рідини в резервуар для збирання не перевищує допустиму, а приплив повітря відсутній. Вхідний отвір має бути зроблений належним чином.
ОБЕРЕЖНО! Сильний потік рідини або приплив повітря в резервуар для збирання може призвести до несправностей підйомного пристрою!
- Щоб рідина в підвідному трубопроводі могла витікати самостійно, установіть підвідний трубопровід під кутом до підйомного пристрою.
- Мінімальну висоту від підлоги до центра вхідного отвору зазначено в інструкції з монтажу та експлуатації підйомного пристрою!
- Усі з'єднання мають бути герметичними!

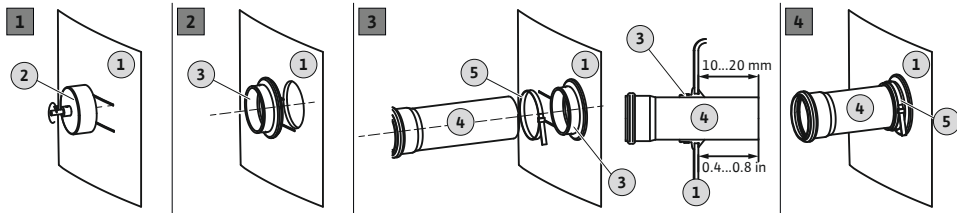


Fig. 1: Монтаж підвідного трубопроводу й ущільнень на вході

1	Стінка резервуара
2	Кільцева пила, хвостовик для дреля
3	Ущільнення для входу
4	Підвідний трубопровід
5	Хомут для кріплення труб

- ✓ Підйомний пристрій встановлено правильно.
 - ✓ Підвідний трубопровід під'єднано до резервуара для збирання відповідно до вказівок з проектування.
 - ✓ Спорядження для монтажу:
кільцева пила (1 шт.);
дріль (1 шт.);
ущільнення (1 шт.);
хомут для кріплення труб (1 шт.).
1. Позначте ділянку для вхідного отвору на резервуарі для збирання.
 2. Просвердліть отвір у стінці резервуара за допомогою кільцевої пили й свердла.
Під час цієї операції дотримуйтеся наведених далі вимог.
 - Дотримуйтеся допустимих розмірів ділянки вхідного отвору. **ОБЕРЕЖНО! Отвір не може виходити за межі позначеної ділянки!**
 - Не перевищуйте максимальної швидкості дреля: 200 об/хв.
 - Перевірте діаметр отвору! **ВКАЗІВКА! Обережно просвердліть отвір. Герметичність отвору залежить від його розмірів!**
 - Стружка має вільно виходити з кільцевої пили! Прилипання стружки до кільцевої пили свідчить про перегрівання матеріалу стінки та його плавлення. Якщо матеріал плавиться, виконайте наведені далі дії.
 - ⇒ Зупиніть свердління. Очистьте кільцеву пилу й зачекайте, доки матеріал не охолоне.
 - ⇒ Зменште швидкість дреля.
 - ⇒ Регулюйте швидкість подавання під час свердління.
 3. Зачистіть зріз і згладьте гострі краї.

4. Уставте ущільнення в отвір.
5. Установіть хомут для кріплення труб на ущільнення.
6. Нанесіть мастило на внутрішню поверхню ущільнення.
7. Прошовхніть підвідний трубопровід в ущільнення.
Труба має зайти в резервуар для збирання на 10–20 мм (0,4–0,8 дюйма).
8. Притисніть ущільнення до трубопроводу хомутом для кріплення труб. **Крутний момент: 5 Н·м (3,7 ft·lb).**
 - ▶ Підвідний трубопровід і ущільнення на вході встановлено.









wilo

Pioneering for You



Local contact at
www.wilo.com/contact

WILO SE
Wilopark 1
44263 Dortmund
Germany
T +49 (0)231 4102-0
T +49 (0)231 4102-7363
wilo@wilo.com
www.wilo.com