

Wilo-Zulaufdichtungsset Wilo Inlet Seal Kit



ru Инструкция по монтажу



Содержание

1	Техника безопасности	4
1.1	О данной инструкции	4
1.2	Средства защиты персонала	4
1.3	Опасные перекачиваемые жидкости: проведение работ на отработанных изделиях	5
2	Комплект поставки	5
3	Монтаж	6

1 Техника безопасности

1.1 О данной инструкции

Данная инструкция является неотъемлемой частью изделия. Для правильного обращения с изделием и его эксплуатации необходимо соблюдать требования настоящей инструкции.

- Перед выполнением любых действий внимательно прочтите инструкцию.
- Всегда храните инструкцию в легкодоступном месте.
- Обеспечивайте соблюдение спецификаций изделия.
- Соблюдайте предписания маркировки изделия.

Оригинал данных инструкций по эксплуатации составлен на английском языке. Тексты на всех остальных языках являются переводом оригинальной инструкции.

1.2 Средства защиты персонала

В инструкции указаны минимальные требования к средствам защиты. Соблюдайте внутренние правила предприятия.

- Защитные перчатки (EN 388): 4X42C (uvex C500 wet)
 - Защитные очки (EN 166): (uvex skyguard NT)
 - Маркировка оправы: W 166 34 F CE
 - Маркировка линз: 0-0.0* W1 FKN CE
- * Уровень защиты согласно EN 170 к данному виду работ не применяется.

Рекомендованные изделия

Использование изделий упомянутых торговых марок не является обязательной рекомендацией. В качестве альтернативы можно также использовать аналогичные изделия других торговых марок. Обязательным является выполнение требований указанных стандартов.

WILO SE не берет на себя ответственность за соответствие упомянутых изделий соответствующим стандартам.

1.3 Опасные перекачиваемые жидкости: проведение работ на отработанных изделиях

Установка водоотведения осуществляет сбор сточных вод. При проведении работ на отработанных изделиях существует опасность бактериального заражения. Вы можете вступить в контакт с опасными перекачиваемыми жидкостями. Соблюдайте следующие требования.

- Используйте средства защиты!
Также надевайте респиратор: Полумаска 3М серия 6000 с фильтром 6055 A2
- Перед монтажом:
 - выключите установку водоотведения;
 - опорожните резервуар;
 - очистите и продезинфицируйте резервуар.

УВЕДОМЛЕНИЕ! Соблюдайте все указания в разделе «Выключение/демонтаж» инструкции по монтажу и эксплуатации!

2 Комплект поставки

Номер изделия	Уплотнение	Кольцевая ножовка	Хомут для крепления трубы
2522672	DN 100 входит в комплект поставки	–	–
2552849	DN 150 входит в комплект поставки	–	–
2552850	DN 200 входит в комплект поставки	–	–
2521841	DN 100 входит в комплект поставки	124 мм (5 дюймов) входит в комплект поставки	входит в комплект поставки
2515145	DN 150 входит в комплект поставки	175 мм (7 дюймов) входит в комплект поставки	входит в комплект поставки
2552851	DN 200 входит в комплект поставки	215 мм (8,5 дюйма) входит в комплект поставки	входит в комплект поставки

3 Монтаж

- Присоединение к приточному отверстию должно быть только в пределах обозначенных областей. Области приточного отверстия описаны в инструкции по эксплуатации установки водоотведения! Обустройство приточного отверстия, выходящего за пределы обозначенных зон, может привести к следующим проблемам:

- течь соединения;
- обратный поток в приточный трубопровод.

- Избегайте бурного притока жидкости и поступления воздуха в накопительный резервуар. Установите приточный трубопровод надлежащим образом.

ВНИМАНИЕ! Бурный приток жидкости и поступления воздуха в накопительный резервуар могут привести к неисправности установки водоотведения!

- Чтобы обеспечить естественный слив из приточного трубопровода, устанавливайте приточный трубопровод под углом к установке водоотведения.
- См. минимальную высоту от пола до центра приточного отверстия в инструкции по монтажу и эксплуатации установки водоотведения!
- Все соединения должны быть герметичными!

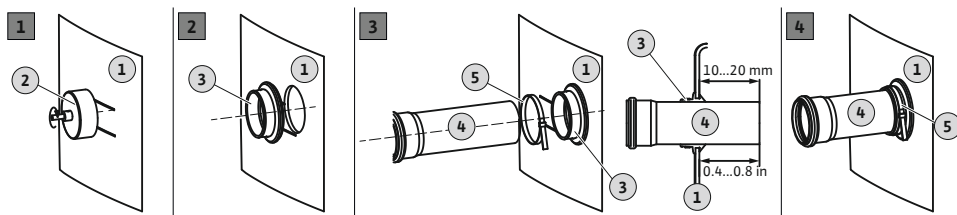


Fig. 1: Монтаж приточного трубопровода и уплотнения для приточного трубопровода

1	Стенка резервуара
2	Кольцевая ножовка, хвостовик для дрели
3	Уплотнение для приточного трубопровода
4	Приточный трубопровод
5	Хомут для крепления трубы

- ✓ Установка водоотведения, установленная надлежащим образом.
- ✓ Приточный трубопровод, установленный на накопительном резервуаре в соответствии с рекомендациями по проектированию.
- ✓ Обеспечьте наличие монтажных материалов:
кольцевая ножовка — 1 шт.,
дрель — 1 шт.,
уплотнение — 1 шт.,
хомут для крепления трубы — 1 шт.

1. Выполните разметку для приточного отверстия на накопительном резервуаре.
2. С помощью кольцевой ножовки просверлите отверстие в стенке резервуара. Во время сверления отверстия необходимо соблюдать следующие требования.
 - Правильный размер области приточного отверстия. **ВНИМАНИЕ! Просверленное отверстие должно целиком находиться внутри обозначенной области приточного отверстия!**
 - Максимальная скорость сверления: 200 об/мин.
 - Проверка диаметра отверстия! **УВЕДОМЛЕНИЕ! Во сверления отверстия следует соблюдать осторожность. Герметичность соединения зависит от качества просверленного отверстия!**

– Во время сверления вся образующая стружка должна падать с кольцевой ножовкой! В случае прилипания стружки к кольцевой ножовке происходит слишком быстрое нагревание и плавление материала. Если материал начинает плавиться, следуйте нижеприведенным указаниям.

⇒ Прекратите сверление, дайте материалу остыть и очистите кольцевую ножовку!

⇒ Уменьшите скорость сверления.

⇒ Во время сверления меняйте скорость подачи.

3. Снимите грат и зашлифуйте кромку.
4. Вставьте уплотнение в отверстие.
5. Наденьте хомут для крепления трубы на уплотнение.
6. Нанесите смазку на внутреннюю поверхность уплотнения.
7. Протолкните приточный трубопровод внутрь уплотнения. Трубопровод должен войти вовнутрь накопительного резервуара на 10–20 мм (0,4–0,8 дюйма).
8. Соедините уплотнение и трубопровод с помощью хомута для крепления трубы. **Крутящий момент затяжки: 5 Н·м (3,7 ft·lb).**
 - ▶ Установленное уплотнение для приточного трубопровода и приточный трубопровод









wilo

Pioneering for You



Local contact at
www.wilo.com/contact

WILO SE
Wilopark 1
44263 Dortmund
Germany
T +49 (0)231 4102-0
T +49 (0)231 4102-7363
wilo@wilo.com
www.wilo.com