

Wilo-Zulaufdichtungsset Wilo Inlet Seal Kit



pt Manual de montagem



Índice

1	Segurança	4
1.1	Sobre este manual.....	4
1.2	Equipamento de proteção para o pessoal	4
1.3	Fluidos perigosos: manuseamento de produtos usados.....	5
2	Equipamento fornecido	5
3	Instalação	5

1 Segurança

1.1 Sobre este manual

Este manual é parte integrante do produto. O cumprimento destas instruções é essencial para a sua utilização apropriada e manuseamento correto:

- Antes de qualquer atividade, leia atentamente as instruções
- Guardar sempre o manual num local acessível
- Respeitar todas as indicações do produto
- Respeitar toda a sinalética do produto

A língua do manual de funcionamento original é o inglês. Todas as outras línguas deste manual são uma tradução do manual de funcionamento original.

1.2 Equipamento de proteção para o pessoal

O equipamento de proteção especificado é o requisito mínimo. Respeite os requisitos das regulações de fábrica.

- Luvas de proteção (EN 388): 4X42C (uvex C500 wet)
 - Óculos de proteção (EN 166): (uvex skyguard NT)
 - Marcação da armação: W 166 34 F CE
 - Marcação da lente: 0-0.0* W1 FKN CE
- * O nível de proteção conforme a norma EN 170 não é relevante para estes trabalhos.

Recomendações de artigos

Os artigos de marca mencionados são recomendações não vinculativas. É possível utilizar produtos semelhantes de outras marcas. Para tal, o único pré-requisito é o cumprimento das normas mencionadas.

WILO SE não assume qualquer responsabilidade pela conformidade dos artigos mencionados com as respetivas normas.

1.3 Fluidos perigosos: manuseamento de produtos usados

A estação elevatória coleta água residual. Existe o perigo de infeção bacteriana ao manusear produtos usados. Existe a possibilidade de entrar em contacto com o fluido perigoso. Respeitar os seguintes pontos:

- Utilizar equipamento de proteção!
Utilizar também uma máscara respiratória: Meia máscara facial 3M série 6000 com filtro 6055 A2
- Antes de montar:
 - Desligar a estação elevatória
 - Esvaziar o tanque
 - Limpar e desinfetar o tanque

INDICAÇÃO! Respeitar todas as instruções presentes na secção «Paragem/desmontagem» do manual de instalação e funcionamento!

2 Equipamento fornecido

Artigo N.º	Vedante	Cortador circular	Braçadeira para tubos
2522672	DN 100 incluído	–	–
2552849	DN 150 incluído	–	–
2552850	DN 200 incluído	–	–
2521841	DN 100 incluído	124 mm (5 pol.) incluído	incluída
2515145	DN 150 incluído	175 mm (7 pol.) incluído	incluída
2552851	DN 200 incluído	215 mm (8,5 pol.) incluído	incluída

3 Instalação

- A entrada tem de ser ligada nas áreas marcadas. As áreas de entrada estão indicadas no manual de funcionamento da estação elevatória!
Se a entrada ocorrer fora das áreas marcadas, podem verificar-se os seguintes problemas:
 - A ligação fica permeável
 - Refluxo no tubo de entrada.
- Evitar o influxo e a entrada de ar no tanque coletor. Instalar a entrada corretamente.
CUIDADO! O influxo e a entrada de ar no tanque coletor podem causar falhas no funcionamento da estação elevatória!

- Para permitir a drenagem autónoma do tubo de entrada, instale o tubo de entrada na estação elevatória com um gradiente.
- Altura mínima do chão até ao centro da entrada: consultar o manual de instalação e funcionamento da estação elevatória!
- Todas as ligações devem estar bem apertadas!

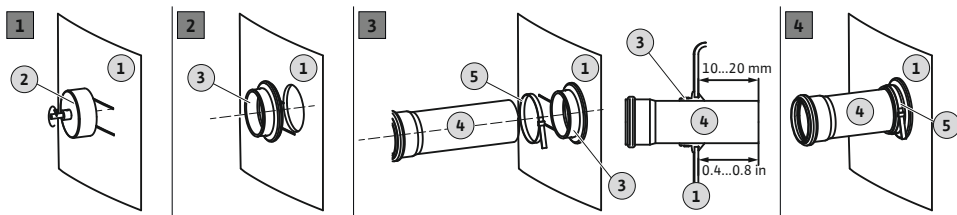


Fig. 1: Instalar o vedante de entrada e o tubo de entrada

1	Parede do tanque
2	Cortador circular, inserir para perfurar
3	Vedante de entrada
4	Tubo de entrada
5	Braçadeira para tubos

- ✓ A estação elevatória foi instalada corretamente.
- ✓ O tubo de entrada foi instalado no tanque coletor de acordo com a guia de planeamento.

✓ Material de instalação fornecido:

- 1x cortador circular
- 1x berbequim
- 1x vedante
- 1x braçadeira para tubos

1. Marcar o ponto de entrada no tanque coletor.
2. Com o cortador circular, fazer o orifício para a entrada na parede do tanque.
Ao perfurar o tanque coletor, respeitar os seguintes pontos:
 - As dimensões das áreas de entrada. **CUIDADO! O orifício tem de estar dentro da área de entrada marcada!**
 - A velocidade máxima do berbequim: 200 rpm.
 - Verificar o diâmetro do orifício! **INDICAÇÃO! Fazer o orifício cuidadosamente. A estanqueidade da ligação depende do orifício!**
 - Assegurar uma remoção perfeita das aparas! Se as aparas aderirem ao cortador circular, o material aquece demasiado rápido e derrete. Se o material derreter, respeitar as seguintes instruções:
 - ⇒ Interromper o processo de perfuração, deixar o material arrefecer e limpar o cortador circular!
 - ⇒ Reduzir a velocidade do berbequim.
 - ⇒ Variar a velocidade de alimentação durante a perfuração.
3. Rebarbar e alisar a área de corte.
4. Inserir o vedante no orifício.
5. Inserir a braçadeira para tubos no vedante.
6. Untar a superfície interna do vedante com um lubrificante.

7. Inserir o tubo de entrada no vedante.
Inserir o tubo de entrada 10 ... 20 mm (0,4 ... 0,8 pol.) no tanque coletor.
8. Ligar o vedante ao tubo com a braçadeira para tubos. **Torque de aperto: 5 Nm (3.7 ft·lb).**
 - ▶ O vedante de entrada e o tubo de entrada estão instalados.









wilo

Pioneering for You



Local contact at
www.wilo.com/contact

WILO SE
Wilopark 1
44263 Dortmund
Germany
T +49 (0)231 4102-0
T +49 (0)231 4102-7363
wilo@wilo.com
www.wilo.com