

## Wilo-Zulaufdichtungsset Wilo Inlet Seal Kit



ro Instrucțiuni de montaj



## Cuprins

<b>1</b>	<b>Siguranță</b> .....	<b>4</b>
1.1	Despre aceste instrucțiuni .....	4
1.2	Echipament de protecție pentru personal .....	4
1.3	Lichide periculoase: lucru cu produse uzate .....	5
<b>2</b>	<b>Conținutul livrării</b> .....	<b>5</b>
<b>3</b>	<b>Instalarea</b> .....	<b>5</b>

# 1 Siguranță

## 1.1 Despre aceste instrucțiuni

Aceste instrucțiuni sunt parte a produsului. Respectarea instrucțiunilor este esențială pentru manevrarea și utilizarea corectă:

- Înainte de toate activitățile, citiți cu atenție instrucțiunile
- Păstrați întotdeauna instrucțiunile într-un loc accesibil
- Respectați toate specificațiile produsului
- Respectați marcajele de pe produs

Versiunea originală a instrucțiunilor de utilizare este redactată în limba engleză. Variantele în toate celelalte limbi reprezintă traduceri ale versiunii originale a acestor instrucțiuni de utilizare.

## 1.2 Echipament de protecție pentru personal

Echipamentul de protecție specificat este cerința minimă. Respectați cerințele reglementărilor din fabrică.

- Mănuși de siguranță (EN 388): 4X42C (uvex C500 wet)
  - Ochelari de siguranță (EN 166): (uvex skyguard NT)
    - Marcajul cadrului: W 166 34 F CE
    - Marcajul lentilei de ochelari: 0 – 0,0\* W1 FKN CE
- \* Nivelul de protecție conform EN 170 nu este relevant pentru această lucrare.

## Recomandări de articole

Articolele de marcă menționate sunt recomandări fără caracter obligatoriu. Poate fi folosit și corespondentul produselor de la alte mărci. Condiția prealabilă este îndeplinirea standardelor menționate.

WILO SE nu își asumă nicio răspundere privind conformitatea cu standardele relevante pentru articolele menționate.

### 1.3 Lichide periculoase: lucru cu produse uzate

Modulul de pompare colectează apă uzată. Există riscul de infecție bacteriană dacă lucrați cu produse uzate. Puteți intra în contact cu lichidul periculos. Respectați următoarele puncte:

- Purtați echipament de protecție!  
Purtați, de asemenea, mască respiratorie: Semimasca 3M, seria 6000, cu filtru 6055 A2
- Înainte de asamblare:
  - Opriți modulul de pompare
  - Goliți rezervorul
  - Curățați și dezinfecțați rezervorul

**NOTĂ! Respectați toate instrucțiunile din secțiunea „Închidere/demontare” din instrucțiunile de montaj și exploatare!**

## 2 Conținutul livrării

Nr. articol	Garnitură	Dispozitiv de decupat circular	Colier pentru țevă
2522672	DN 100 inclus	–	–
2552849	DN 150 inclus	–	–
2552850	DN 200 inclus	–	–
2521841	DN 100 inclus	124 mm (5 in) inclus	inclus
2515145	DN 150 inclus	175 mm (7 in) inclus	inclus
2552851	DN 200 inclus	215 mm (8,5 in) inclus	inclus

## 3 Instalarea

- Conectați intrarea numai în zonele marcate. Zonele de intrare sunt descrise în instrucțiunile de utilizare ale modulului de pompare!

Dacă intrarea este situată în afara zonelor marcate, pot apărea următoarele probleme:

- Conexiunea prezintă scurgeri
- Reflux în conducta de intrare.
- Evitați fluxul de aer și pătrunderea aerului în rezervorul de colectare. Amplasați intrarea în mod corespunzător.

**ATENȚIE! Fluxul de intrare sau pătrunderea aerului în rezervorul de colectare poate duce la defecțiuni ale modulului de pompare!**

- Pentru a permite conductei de intrare să se scurgă de la sine, montați conducta de intrare cu o înclinare la modulul de pompare.

- Înălțimea minimă de pompare de la podea la centrul intrării: consultați instrucțiunile de montaj și exploatare ale modulului de pompare!
- Toate racordurile trebuie să fie strânse!

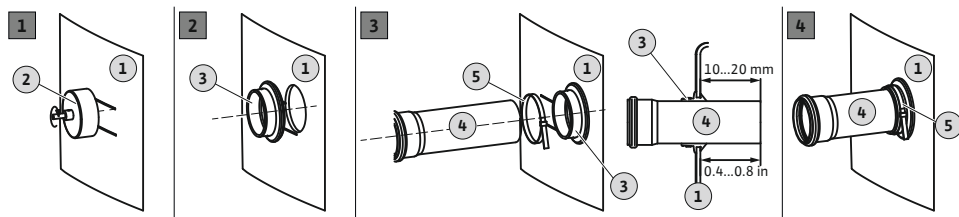


Fig. 1: Instalarea garniturii și a conductei de intrare

1	Peretele rezervorului
2	Dispozitiv de decupat circular, inserție pentru burghiu
3	Garnitură de intrare
4	Conductă de intrare
5	Colier pentru țevă

- ✓ Modul de pompare amplasat corespunzător.
  - ✓ Conducta de intrare instalată în rezervorul de colectare conform indicațiilor privind selecția pompelor.
  - ✓ Furnizarea materialelor pentru montaj:
    - 1 x dispozitiv de decupat circular
    - 1 x burghiu
    - 1 x garnitură
    - 1 x colier pentru țevă
1. Marcați intrarea pe rezervorul de colectare.
  2. Tăiați gaura cu dispozitivul de decupat circular în peretele rezervorului.  
În timpul perforării, respectați următoarele:
    - Respectați dimensiunile zonei de intrare. **ATENȚIE! Gaura trebuie să fie complet încadrată în zona de intrare marcată!**
    - Turația max. a burghiului: 200 rot./min.
    - Verificați diametrul găurii! **NOTĂ! Realizați cu atenție gaura. Etanșeitatea racordului depinde de gaură!**
    - Așchiile de la găurire trebuie să cadă uniform din dispozitivul de decupat circular! Dacă așchiile de la găurire se lipsesc de dispozitivul de decupat circular, materialul se încălzește prea repede și se topește. Dacă materialul se topește, respectați următoarele instrucțiuni:
      - ⇒ Întrerupeți găurirea, lăsați materialul să se răcească și curățați dispozitivul de decupat circular!
      - ⇒ Reduceți turația de găurire.
      - ⇒ Variați viteza de avansare în timpul găuririi.
  3. Debavurați și neteziți muchia tăiată.
  4. Introduceți garnitura în gaură.
  5. Aplicați colierul pentru țevă pe garnitură.
  6. Acoperiți suprafața interioară a garniturii cu lubrifiant.
  7. Împingeți conducta de intrare în garnitură.  
Împingeți conducta de intrare 10 ... 20 mm (0,4 ... 0,8 in) în rezervorul de colectare.

8. Conectați garnitura și conducta cu colierul pentru țeavă. **Cuplu de strângere: 5 Nm (3,7 ft·lb).**
  - ▶ Garnitură de intrare și conductă de intrare montate.











# wilo

Pioneering for You



Local contact at  
[www.wilo.com/contact](http://www.wilo.com/contact)

WILO SE  
Wilopark 1  
44263 Dortmund  
Germany  
T +49 (0)231 4102-0  
T +49 (0)231 4102-7363  
[wilo@wilo.com](mailto:wilo@wilo.com)  
[www.wilo.com](http://www.wilo.com)