

Pioneering for You

wilo

Wilo-Firefighting

Snabbguide för Wilo-SiFire

Förberedelser och installation



Wilo-COF PreFire

Du vet väl att Wilo nu också har en pump för boendesprinkler i programmet för brandbekämpning ...

Standard EN 16925



AVSEDD FÖR BOENDESPRINKLER.

Wilo-COF PreFire

Wilo-COF-PreFire, särskilt konstruerad för sprinkleranläggningar och helt kompatibel med standarden EN 16925 (ersätter INSTA 900).

Modulkonstruktion och enkel installation med tryckstegringspump och jockeypump.

Alla funktioner som krävs för underhåll och kontrollprogram ingår.

Exempel på användningsområden:

- Daghem
- Äldreboende
- Mindre hotell
- Flerfamiljsbostäder

Produktfördelar:

- Flexibel modulkonstruktion, anpassas enkelt för lokala behov och bestämmelser
- Elektrogalvaniserad metallstruktur av hög kvalitet
- Extra stark ramkonstruktion
- Epoxylackerade rör
- Dolda kablar och alarmskåp

Bäste kund,

Du har precis mottagit en sprinklerpump av typen Wilo-SiFire

Syftet med denna snabbguide är att ge en tydlig instruktion på de viktigaste delarna kopplade till produktens fysiska installation och förberedelser för driftsättning.



Börja med att göra en översyn av din leverans för att se att inga synliga transportskador föreligger. Om du upptäcker någon åverkan – kontakta omgående aktuellt transportbolag för att anmäla skadan samt informera ansvarig Wilo-säljare.

Lycka till med din installation och ditt arbete med Wilo-SiFire!

Avemballering och kontroll av medsända tillbehör

Avemballera SiFire och ta ur medlevererade tillbehör som ligger inuti apparatskåp samt mellan pumparna.

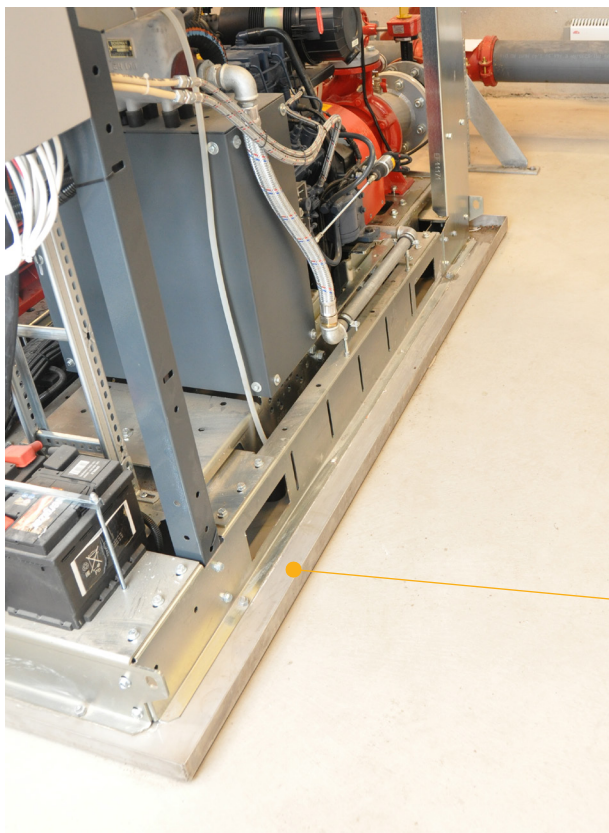


Medlevererade tillbehör

Kontrollera att rätt tillbehör är medlevererat i enlighet med orderbekräftelse.



Miljöplåt och placering av SiFire



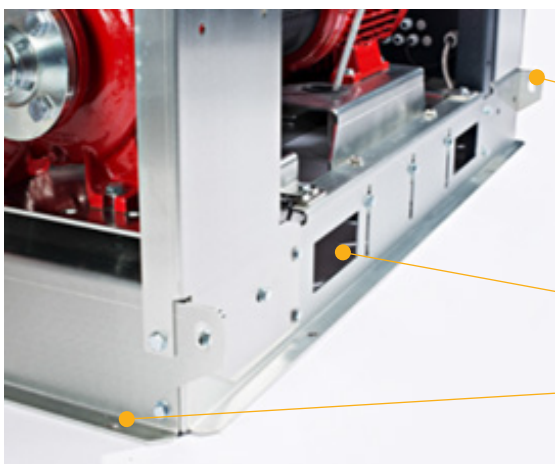
Säkerställ var din SiFire ska installeras och kontrollera att golvet är plant och jämnt och i enlighet med projektdokumentationen.

Placera medlevererad miljöplåt (tillbehör, används endast för SiFire utrustad med dieselmotor) på avsedd plats.

Miljöplåt

Placera anläggningen på miljöplåten. Detta kan ske på två sätt:

- med hjälp av lyftanordning där bärrem placeras i ramkonstruktionens lyftöglor
- lyft anläggningen med en gaffeltruck i avsedda uttag i ramkonstruktionen



Lyftöglor

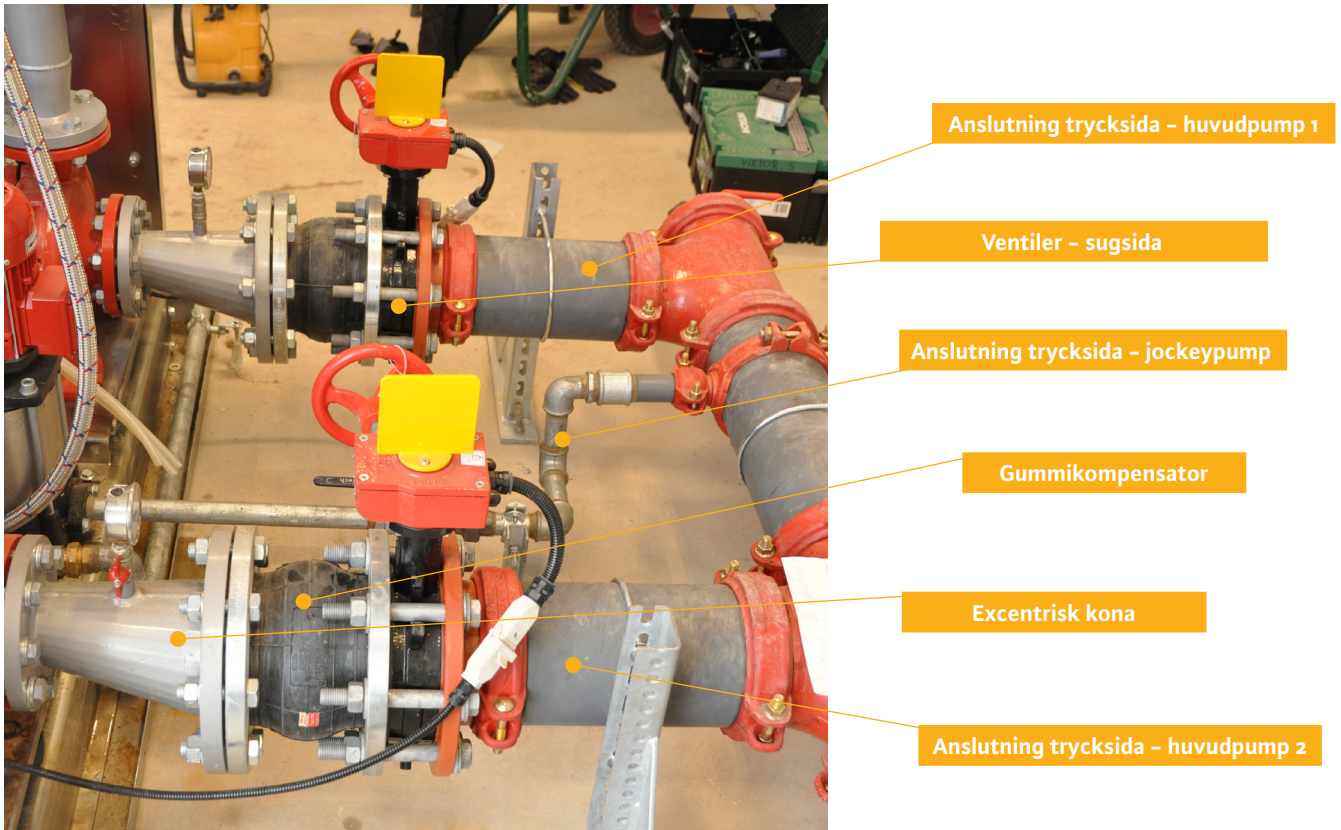
Uttag för gaffeltruck

Installationsbult M12

Passa in anläggningen över de förborrade hålen i miljöplåten. Fäst miljöplåt och SiFire i golvet med installationsbult (medlevereras ej) med en diameter som är anpassat till anläggningens.

Installation av rör och komponenter på anläggningens sugside

Översiktlig bild över anläggningens sugside.



Huvudpumpar förses med excentrisk kona och gummikompensatorer. Installera därefter ventiler och inkommande röranslutningar för samtliga pumpar. Jockeypumpen ska direktanslutas till sugledning. Rördimensionen till jockeypumpen ska vara densamma som pumpens anslutning eller kontrolleras vid sugande anläggningar.



Installation av samlingsrör på trycksida



Anslut på valfri sida till samlingsrör enligt bild.

Samlingsrör

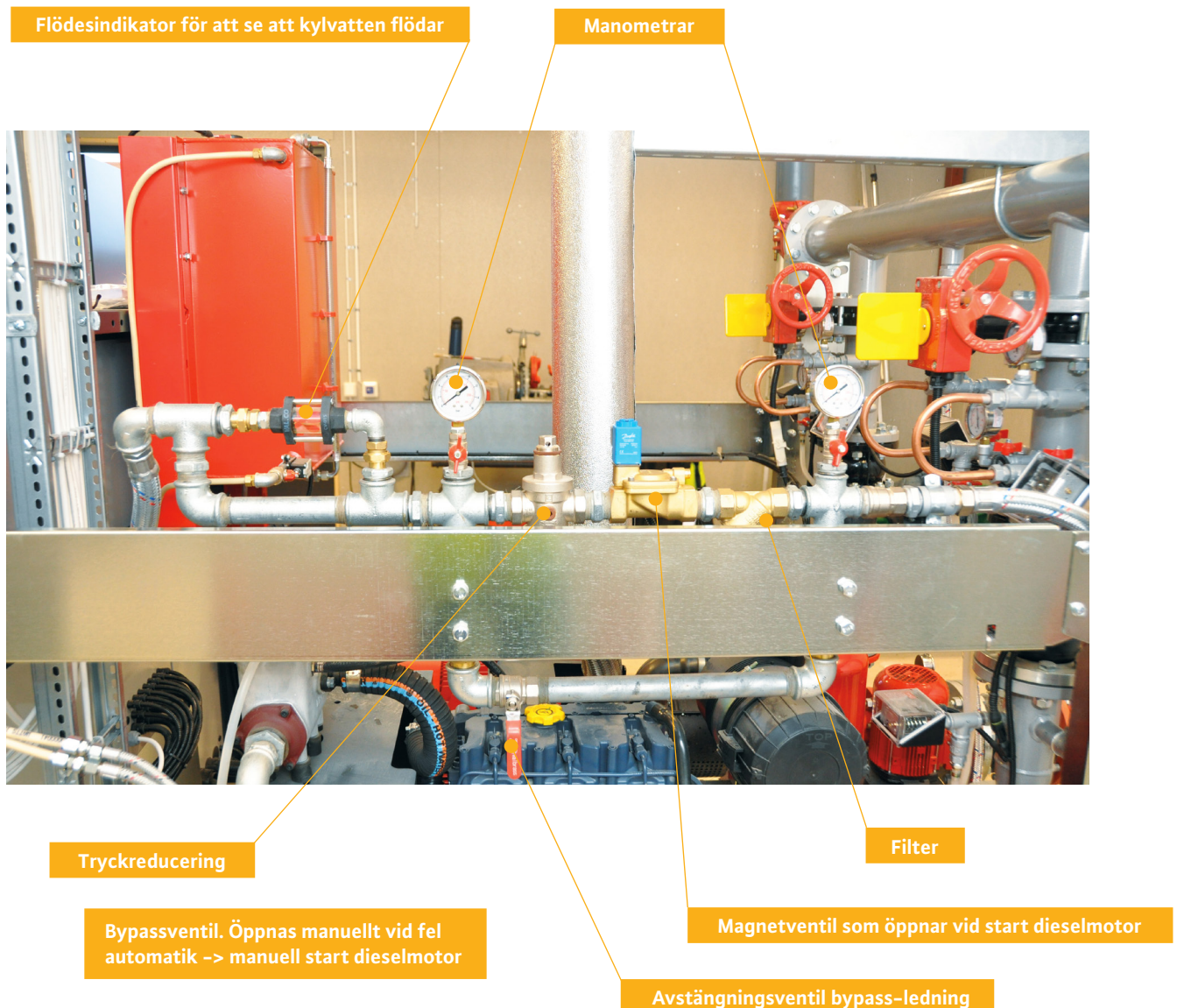


Rillat rör

Övergång fläns till rillat rör.

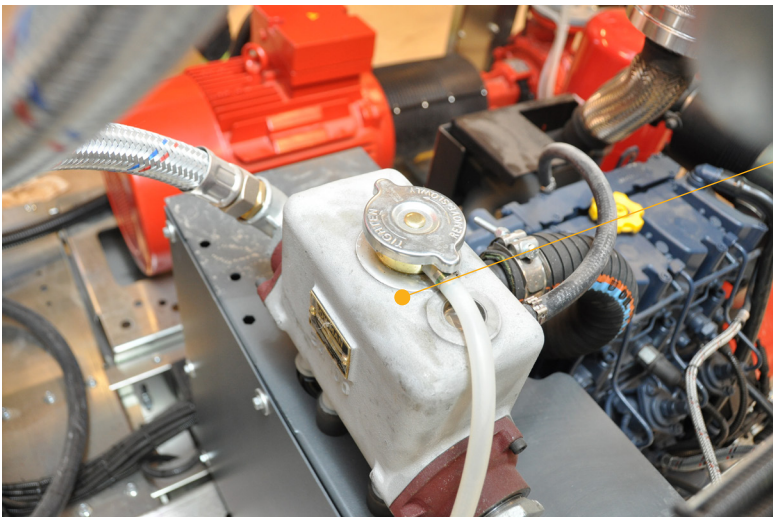
Funktionsbeskrivning av dieselmotorns kylsystem

För effekter från 27kW och uppåt levereras SiFire med vattenkyld dieselmotor enligt nedan principiella utförande. Kylning av dieselmotorn startar när kylventil öppnar som i sin tur öppnar när dieselmotorn startar. Kylning av motorns kylvätska sker i en växlare dit en kallvattenkrets är kopplad. När vätskan passerat växlaren så leds vätskan i rör till anslutning vid ram. Installatör ansluter på anslutning utanför SiFire så vätskan leds till närmsta golvbrunn eller tillbaka till vattentank.





Kylkrets dieselmotor

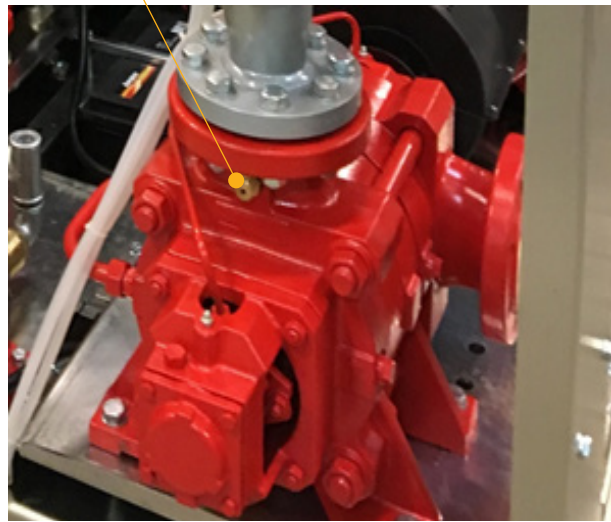
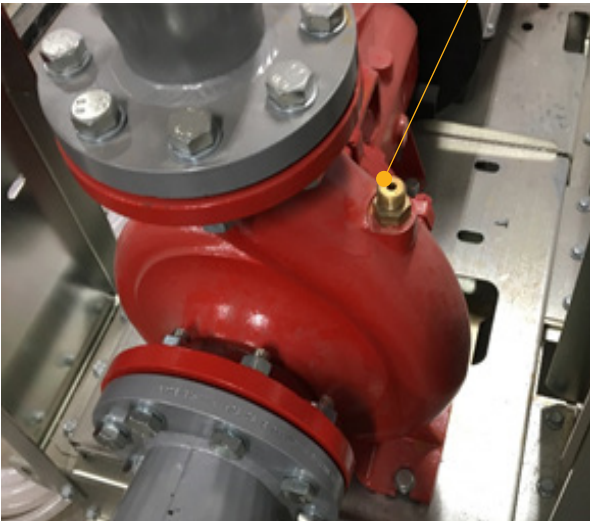


Växlare kylsystem

Skydd mot körning mot dämnda punkten

Som standard är de olika pumphusen försedda med en strypbricka som öppnar av det tryck pumpen ger och därmed ger ett flöde som förhindrar att pumpen går mot den så kallade dämnda punkten.

Strypbricka



För system som är trycksatta på sugsidan, t.ex. kopplade direkt mot kommunal vattenmatning, pluggas diafragmat ovan och en tryckstyrd avspänningsventil som på denna bild installeras istället. Denna avspänningsventil ska justeras så att den bara släpper igenom vatten när pumpen går mot stängda ventiler. Samtidigt ska justeringen ge att ventilen är stängd när pumpen är avstängd eller pumpen är i drift men vatten kan gå fritt igenom pumphuset.



Säkerhetsventil

OBS!
Eftersom dieselpumpen normalt har vattenkylning finns alltid ett flöde säkrat genom pumphuset. Då behövs inte säkerhetsventil och strypbrickan ska vara pluggad. Vid självsugande system eller med endast låga tryck behövs ingen separat säkerhetsventil utan strypbrickan är tillräcklig.

Dränering till golvbrunn, kylkrets och säkerhetsventil

Samla ihop dräneringsslangar från provuttag och led till golvbrunn. Anslutning från strypbricka/säkerhetsventil samt vattenkyllning av dieselmotorn leds till golvbrunn eller tillbaka till vattentank,



Kylkrets dieselmotor

Påfyllning av diesel

Fyll hela dieseltanken med standarddiesel (ej miljödiesel som köps på vanliga bensinstationer) med installerad handpump,



Påfyllnadsslang



Alternativt så kan diesel fyllas på från toppen på dieseltank.

Påfyllning av systemet

Se till att vattentryck finns till pumparna. Öppna systemets avluftningsventiler så all luft kan evakueras.

Starta jockeypumpen genom att sätta den i manuellt läge (vred på styrskåp).

Stäng avluftningsventilerna efter hand som det kommer vatten ur dem.

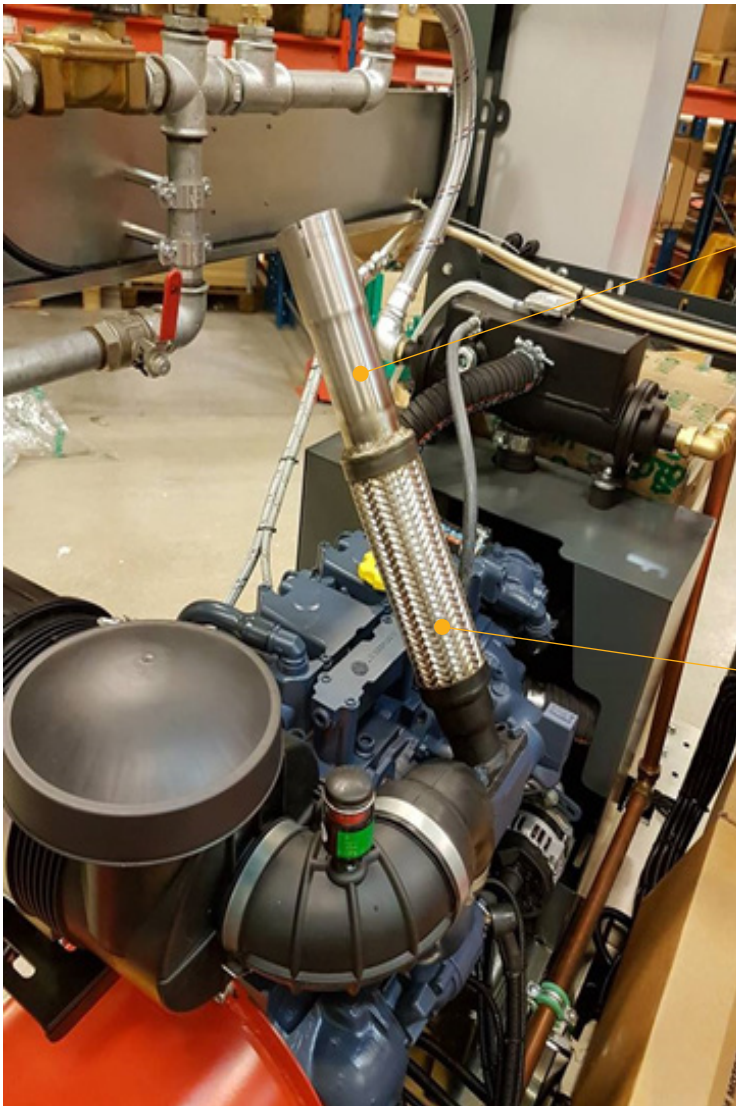
Ställ jockeypumpen i automatikläge.



Automatikkåp jockeypump

Montage av avgasrör och ljuddämpare

Montera avgasrör på medföljande stös som sitter på grenröret på motorn. Grenröret är av flex typ så anpassning av avgasrör underlättas. Planera var medföljande ljuddämpare ska sitta, beroende på hur lång installation av avgasröret som krävs. För att undvika läckage använd ljuddämparpasta vid varje skarv på avgasröret.



Avgasrör

Grenrör

Larmskåp

Om larmskåp är valt på SiFire så kopplas alla externa larmar dit, konfigurera larmkontakterna enligt kopplingschema. Fyll i din larmlista som ni vill ha den. Skickas sedan till Wilo för att framställan av larmlista. Vissa SiFire har redan fördefinierade larm från fabrik.



Larmlista

Wilo-SiFire är nu redo att drifställas!



Pioneering for You

WILO Nordic AB
Box 3024
350 33 Växjö

Besöksadress:
Isbjörnsvägen 6
352 45 Växjö

Tel: 0470-72 76 00
Fax: 0470-72 76 44
wilo@wilo.se
www.wilo.se



More information on www.wilo.se