

SÜRDÜRÜLEBİLİRLİK RAPORU 2020



wilo

WILO HAKKINDA

Wilo Grup, bina teknolojileri, su yönetimi ve endüstri sektörlerinde faaliyet gösteren, **dünyanın önde gelen premium pompa ve pompa sistemleri tedarikçilerinden biridir**. Gözlerden uzak bir şampiyon konumundayken, geçtiğimiz on yılda, görünür ve **güçlü bağlantıları olan** bir şampiyona dönüştük. Wilo'nun bugün dünya çapında yaklaşık 8.000 çalışanı bulunuyor.

Yenilikçi çözümlerimiz, akıllı ürünlerimiz ve bireysel hizmetlerimiz ile suyu **akıllı, verimli ve iklim dostu** bir şekilde taşıyoruz. **Sürdürülebilirlik stratejimiz** ve ortaklarımızla birlikte yürüttüğümüz çalışmalarla iklimin korunması konusunda önemli bir katkı sağlarken, dijital dönüşüm ile sistematik olarak da ilerlemeyi sürdürüyoruz. Ürünlerimiz ve çözümlerimiz, süreçlerimiz ve iş modellerimizle halihazırda sektörün dijital öncüsü konumundayız.

PAZAR SEGMENTLERİ



BİNA TEKNOLOJİLERİ DOMESTİK

Tam kapsamlı bir tedarikçi ve müşterilerin ilk tercihiyiz.



BİNA TEKNOLOJİLERİ TİCARİ

Pazarda yenilikçi ve akıllı çözümlerde lideriz.



OEM

Akıllı entegre çözümlerde tercih edilen ortağımız.



SU YÖNETİMİ

Küresel pazar oyuncusu ve dijital çözüm sağlayıcıyız.



ENDÜSTRİ

Seçili branş ve uygulamalarda uzmanız.

NET SATIŞLAR

1,45

milyar euro

Salgın ve ekonomik duruma bağlı olarak oluşan zorlu koşullara rağmen, Wilo Grup döviz kuru etkilerinin düzeltilmesinin ardından 2020 mali yılında yüzde 1,8'lik net satış büyümesi elde etti.



ÇALIŞANLAR



7.836

Wilo Grup'un 7,800'den fazla çalışanı, şirketin ekonomik başarısının temelinde yer alıyor ve şirket için itici bir güç oluşturuyor. Sergilediği örnek yaklaşım, gerçek dayanışma ve tüm çalışanların bağlılığının gücü sayesinde Wilo, koronavirüs salgınının zorluklarıyla başa çıkma konusunda olağanüstü bir başarı sergiliyor.

SERMAYE HARCAMALARI

120,9

milyon euro

Wilo Grup, geleceğe yönelik önemli yatırımlar yapmaya devam ediyor. Şirket geçtiğimiz mali yılda, yeni ve mevcut satış ve üretim yerlerinin inşası ve genişletilmesi, son teknoloji üretim teknolojileri ve satın almalar için yaklaşık 121 milyon € yatırım yaptı.



ARAŞTIRMA VE GELİŞTİRME

68,6

milyon euro

Araştırma ve geliştirme çalışmaları Wilo için her zaman en öncelikli konu olmuştur. 2020 yılında da öncü teknolojilerin geliştirilmesi alanında çok miktarda yatırım yaptı, hatta bir önceki yılın zaten yüksek olan seviyesini biraz daha yükseğe taşıdı.



İÇİNDEKİLER

4 ÖNSÖZ	46 ÇALIŞANLAR VE TOPLUM
6 SÜRDÜRÜLEBİLİRLİK STRATEJİSİ	48 Küresel sorumluluk
8 Faaliyet alanlarımız	50 Çalışan gelişimi
10 Kurumsal siyasi sorumluluk	52 Çeşitlilik
12 Sürdürülebilir Kalkınma Hedefleri	54 İş sağlığı ve güvenliği
14 SU	56 Kapasite geliştirme ve yerel istihdam
16 Su altyapısı	57 Wilo Vakfı
18 Akıllı su sistemleri	60 Uygunluk
21 Su programları	62 Sürdürülebilir tedarik zincirleri
22 Üretim ve işleme süreçlerindeki su	64 SÜRDÜRÜLEBİLİR YÖNETİM
24 ENERJİ VE EMİSYONLAR	65 Sürdürülebilirlik yapısı
26 Yüksek verimli pompalar	66 Paydaş diyalogu
29 Enerji çözümleri	68 Maddesellik analizi
32 Akıllı ürünler	69 Dış değerlendirmeler
34 Üretim ve süreçlerdeki emisyonlar	70 EK
36 Hidrojen	71 Bu rapor hakkında
38 MALZEMELER	72 İlave kilit rakamlar
40 Malzemelerin yeniden kullanımı	74 Sertifikasyona genel bakış
42 Malzeme verimliliği	75 GRI'ya genel bakış
44 Sürdürülebilir ürün ambalajı	
45 Üretim ve süreçlerdeki malzemeler	

YÖNETİM KURULUNUN ÖNSÖZÜ

DEĞERLİ OKUYUCULAR,

Koronavirüs dünyayı değiştirdi. Özellikle böylesi zor zamanlarda, sorumluluk almak ve salgınla baş etmede önemli bir rol oynamak amacıyla sektörde her zamankinden daha fazla rol model arıyoruz.

Wilo Grup olarak hayati bir unsur olan suyu bir yerden bir yere taşımak için yenilikçi çözümler, akıllı ürünler ve bireysel hizmetler kullanıyoruz. Eksik olmaları durumunda gündelik hayatın neredeyse imkansız olacağı uygulamaları hayata geçiriyoruz. Pompalar ve pompa sistemleri, kritik altyapıların temel bileşenleridir. Bu bileşenler, konut ve ticari mülklerin, hastanelerin, konutların, su şebekelerinin ve kanalizasyon arıtma tesislerinin işletilmesinde vazgeçilmez unsurlardır. Örneğin, neredeyse bir gecede kurulan COVID-19 hastanelerinin ekipmanları arasında firmamıza ait bazı ürünler yer alıyor.

Ne var ki, pandemi sırasında bile, iklimi koruma meselesinin önemini kaybettiğini söyleyemeyiz. Küresel ısınma, su kıtlığı ve olağan dışı hava olayları hala cevaplanması gereken sorular olarak karşımızda duruyor. Koronavirüs krizi sadece bu meselelerin aciliyetini daha da netleştirdi. Dünyanın dört bir yanında giderek daha fazla sayıda ülkenin iddialı iklim hedefleri belirlemesi ve Paris Anlaşması'na bağlılıklarını yinelemesi sevindirici bir durum. Yıl sonunda Avrupa, Birleşmiş Milletler'e daha yüksek iklim hedefleri sundu ve sera gazı emisyonlarını 2030 yılına kadar yüzde 55 azaltmayı taahhüt etti.

Ürettiği ürünler aracılığıyla Wilo, bu iklim hedeflerine ulaşılması konusunda önemli katkı sağlıyor. Pompaların elektrik tüketimi, dünyadaki elektrik enerjisi tüketiminin yaklaşık yüzde 10'una karşılık geliyor ve kullanılan pompaların çoğu oldukça eski. Bu eski pompaların yerine verimli teknolojilerin kullanılması, enerji tüketimini ve ilgili emisyonları önemli ölçüde azaltacaktır.

Sektörün inovasyon lideri olan Wilo, enerji alanında her zaman öncü olmuştur ve hala da öyledir. Hedefimiz 2025 yılına kadar 50 milyon tonluk CO₂ tasarrufu ile emisyon azaltımına katkı sağlamaktır.

Dijitalleşme, bunu başarabilmemiz açısından büyük önem taşıyor. Wilo, dijitalleşme fırsatlarının önemli bir faktör olduğunu önceden fark etti ve iş modellerinin, süreçlerinin, ürünlerinin ve insan kaynaklarının dört boyutuna yoğun bir şekilde yatırım yaptı. Yenilikçi iletişim arayüzleri, sensör teknolojileri ve akıllı kontrol elemanları sayesinde, verimliliği artırmaya yönelik yeni fırsatlar ortaya çıkıyor.

Biz aynı zamanda kendi üretim tesislerimizde de iklimin korunmasını öncelik olarak benimsiyoruz. Dünya çapındaki tüm tesislerimiz 2025 yılına kadar iklim zararsız hale gelecektir. Geleneksel anlamda evimiz sayılan Dortmund'da, geçen yıl yeni Wilopark'a taşındık. Bu, Wilo'nun tarihindeki en büyük yatırım projesidir ve enerji verimliliğinde yeni ölçütler belirleyecek niteliktedir. Buradaki üretim süreçleri iklim açısından tamamen zararsızdır.

Geçtiğimiz yıl tüm dünyada yaşanan büyük çalkantılarla mücadele ederken aldığımız iki ödül bizi fazlasıyla gururlandırdı. Wilo Grup, Birleşmiş Milletler ve Bloomberg'in "50 Sürdürülebilirlik ve İklim Lideri" adlı küresel sürdürülebilirlik ve iklim koruma girişimine katılmak üzere seçildi.

Bir diğer önemli olay ise iklim kategorisinde 2021 Alman Sürdürülebilirlik Ödülü'nü kazanmamızdı. Bu ödül, bugüne kadarki iklim koruma başarılarımızın bir takdiri olmaktan ziyade dünya çapında yaklaşık 8.000 çalışanımızı onurlandırması açısından büyük önem taşıyor. Kurulduğu günden bu yana DNA'sında iklim koruması olan şirketimizin tüm çalışanları iklim koruma alanında birer öncüdür.

Dünya çapında yaşanan iklim değişikliği ve şimdi de koronavirüs salgını gibi zorluklar ancak birlikte çalışarak ve küresel düşünülerek aşılabılır. Bu günler sağlık konularında olduğu gibi ekonomik konularda da dayanışma günüdür.



Wilo Grup Yönetim Kurulu Başkanı ve CEO'su **Oliver Hermes**

“Uluslararası bağlantılarımızla birlikte alanında öncü, iklim dostu çözümler geliştiriyoruz.”

Siyasi süreçte yer alan paydaşlardan biri olarak Wilo, iklimin korunması, enerji ve kaynak verimliliği ve dijital dönüşüm konularında net bir duruş sergiliyor. Uluslararası bağlantılarımızla birlikte, geleceğe yönelik, iklim dostu çözümleri ve siyasi kurumlar, STK'lar, dernekler ve konuyla ilgisi olan şirketlerle aktif diyalogu teşvik ediyoruz.

Wilo, uluslararası siyasi bağlantılar kurma konusuyla yoğun bir şekilde ilgilenmektedir. Bu doğrultuda kurumsal siyasi sorumluluk, sürdürülebilirlik stratejimizin hedefleri arasında yer alıyor.

Bu sürdürülebilirlik raporu, hedeflerimize ulaşma yolunda attığımız adımları belgeliyor. Sizi aktif tartışmalara katılmaya ve sürdürülebilirlik ve iklim koruma konusundaki çalışmaların ibresini kurumsal ve ulusal sınırların ötesine taşımaya davet ediyoruz.

Sağlıklı kalın, en iyi dileklerimizle,

Oliver Hermes
Wilo Grup Yönetim Kurulu Başkanı ve CEO'su

SÜRDÜRÜLEBİLİRLİK STRATEJİSİ

Wilo'nun 2025 sürdürülebilirlik hedeflerine genel bakışı

Wilo, 2025 Hedefleri kurumsal stratejisini ve temel sorunların belirlenmesini merkeze alarak açık bir sürdürülebilirlik stratejisi geliştirdi. Bu stratejinin merkezindeki öğreti, daha fazla insana temiz su sağlamak ve eş zamanlı olarak ekolojik ayak izini azaltmaktır. Dört faaliyet alanı kapsamında toplam 18 hedef oluşturulmuştur. Ticaret ve siyasetin birbirinden ayıramayacağı gerçeği çerçevesinde bu yıl, sürdürülebilirlik stratejimizin yeni bir yönü olarak kurumsal siyasi sorumluluğu stratejimize entegre ettik.

SU

100 milyon insanın,
temiz suya erişimini iyileştiriyoruz.

İnovatif su çözümleri gamını genişletiyoruz: **% 7,5 büyüme** oranı.

Akıllı su sistemleri portföyünü genişletiyoruz: **% 35 büyüme** oranı.

Stratejik ortaklıkları yaygınlaştırıyoruz.

Wilo tesislerinde içme suyu tüketimindeki azalma: **%20.**

ENERJİ VE EMİSYONLAR

CO₂ emisyonlarını **50 milyon ton** düşürüyoruz.

Yüksek verimli pompalar sayesinde enerji tasarrufu sağlıyoruz: **1.8 TWh/yıl.**

Enerji çözümü projelerini artırıyoruz: **10.000/yıl.**

Akıllı ürün portföyünü genişletiyoruz: **% 15 büyüme oranı.**

Wilo tesislerinde CO₂ emisyonundaki azalma: **iklime zarar vermeyen üretim.**

MALZEME VE ATIK

Hammadde tüketimimizi **250 ton** azaltıyoruz.

Yeniden kullanılabilir parça sayısını artırıyoruz: **30.000 parça/yıl.**

Malzeme tüketiminde azalma: **12 ton/yıl.**

Yeniden kullanılabilir ambalaj malzemesinde artış: **%100.**

Wilo sahalarında geri dönüşüm oranını artırıyoruz: **%90.**

PERSONEL VE ŞİRKET

Çalışanlarımıza ve toplumumuza karşı **yüksek bir sorumluluk duygusuyla hareket ediyoruz.**

Eğitim programlarını teşvik ediyoruz: **20 yeni eğitim merkezi.**

Toplumsal uyumu sağlıyoruz: **%90 eğitim kapsamı.**

Etkili gelişim programları sunuyoruz: Yöneticilerin **yüzde 70'i kurum içinde gelişiyor.**

Çeşitlilik kültürünü güçlendiriyoruz: **Kadınların %20'si, yönetici konumunda.**

Güvenli bir çalışma ortamı sağlıyoruz: **0 kaza.**

KURUMSAL SİYASİ SORUMLULUK

KURUMSAL SİYASİ SORUMLULUK

SÜRDÜRÜLEBİLİRLİK STRATEJİSİ

Hedeflerimize ve faaliyet alanlarımıza yönelik açıklama

SU

Stratejik hedefimiz 2025 yılına kadar 100 milyon insana temiz su sağlamaktır. Bunu başarmak için aşağıdaki operasyonel sürdürülebilirlik hedeflerini uygulayacağız:

- **Su altyapısına** yönelik yenilikçi çözümlerimizin büyüme oranını yılda yüzde 7,5 artıracacağız. Bu, daha fazla insana temiz su sağlamamıza yardımcı olacaktır.
- Bağlanabilirlik, operasyonel güvenilirlik ve maksimum verimlilik faktörlerinin gelecekte daha fazla kaynak tasarrufu için gerekli olan temel faktörler olduğuna inanıyoruz. İşte tam da bu yüzden akıllı su sistemlerimizi yılda en az yüzde 35 büyütme için çaba göstereceğiz.
- Sürdürülebilir bir su temini sağlanabilmesi ancak uluslararası ortaklarla iş birliği içinde yürütülecek çalışmalarla mümkün olduğundan, su programları konusunda daha fazla sorumluluk almayı planlıyoruz.
- Suyun daha verimli kullanılmasını, artırılmasını ve yağmur sularının daha fazla kullanılabilir hale getirilmesini sağlayan teknolojiler yoluyla üretim tesislerimizdeki **içme suyu tüketimini** 2025 yılına kadar yüzde 20 oranında azaltacağız.

Bu eylem alanında Wilo, Sürdürülebilir Kalkınma Hedefleri (SKH) 6, 9 ve 11'e önemli katkı sağlayacaktır.



→ 14. Sayfadan başlayan bölüm

ENERJİ VE EMİSYONLAR

Stratejik hedefimiz, 2025 yılına kadar CO₂ emisyonlarını 50 milyon ton azaltmaktır. Bunu başarmak için aşağıdaki operasyonel sürdürülebilirlik hedeflerini uygulayacağız:

- **Yüksek verimli pompalarımızdan** faydalanmak suretiyle yılda en az 1,8 TWh enerji tasarrufu elde edeceğiz. Bunu sağlamamıza yardımcı olacak etkenlerden biri, Avrupa dışında yüksek verimli ürünlere yönelik giderek artan talep, diğeri ise giderek daha verimli hale gelen teknolojilerdir. Bu sayede, 2025 yılına kadar 50 milyon tonun üzerinde kümülatif bir CO₂ azaltımı ile elde edilecektir.
- **Enerji çözümleri** projelerimizin sayısını yılda en az 10.000'e çıkaracağız ve verimsiz pompaların yerine sistematik olarak daha verimli olanları koyacağız; bu sayede hem müşterilerimiz hem de çevre açısından önemli bir avantaj sunmuş olacağız.
- **Akıllı ürün** portföyümüzü genişleteceğiz. Bu anlamda hedefimiz yıllık net satışlarda en az yüzde 15 büyüme sağlamak.
- Verimlilik konusunda alacağımız önlemler, ekolojik enerji tedariki ve iklim koruma projelerine yapacağımız yatırımlar sayesinde 2025 yılına kadar kendi tesislerimizdeki üretim faaliyetlerini iklim zararsız hale getirmeye çalışacağız.

Bu eylem alanında Wilo, Sürdürülebilir Kalkınma Hedefleri (SKH) 9, 11 ve 13'e önemli katkı sağlayacaktır.



→ 24. Sayfadan başlayan bölüm

MALZEME VE ATIK

Stratejik hedefimiz, 2025 yılına kadar malzeme kaynağı tüketimimizi 250 ton azaltmaktır. Bunu başarmak için aşağıdaki operasyonel sürdürülebilirlik hedeflerini uygulayacağız:

- Ürünlerimizde yeniden kullanılan bileşen sayısını yılda en az 30.000'e çıkaracağız. Malzemelerin dönüştürülmesi, kaynakları korumanın en iyi yolu olduğundan Wilo, bu alandaki süreçlerin genişletilmesi amacıyla çok yatırım yapmaktadır.
- Ürünlerimizin malzeme verimliliğini yılda en az 12 ton artıracacağız. Şu anda öncelikli olarak ürünlerimizin ağırlığının büyük çoğunluğunu oluşturan bakır, döküm ve alüminyum dökümlerle ilgileniyoruz. Yeni teknolojiler sayesinde ihtiyaç duyulan malzeme miktarı önemli ölçüde azalacaktır.
- Ambalaj malzemelerinden tasarruf edeceğiz. İlk adım olarak, tedarik segmentinde yeniden kullanılabilir ambalaj kullanımını artırmaya odaklanıyor ve bu kullanım payını 2025 yılına kadar yüzde 100'e çıkarmayı hedefliyoruz.
- Wilo tesislerindeki geri dönüşüm oranını artıracacağız. Malzemeleri ayrıştırmak, geri dönüştürülebilir malzeme kaynaklarını artırmak ve malzemelerin yeniden kullanımına yönelik sistemleri benimsemek suretiyle, 2025 yılına kadar en az yüzde 90'lık bir orana ulaşmayı planlıyoruz.

Bu eylem alanında Wilo, Sürdürülebilir Kalkınma Hedefi (SKH) 12'ye önemli katkı sağlayacaktır.



→ 38. Sayfadan başlayan bölüm

ÇALIŞANLAR VE TOPLUM

Çalışanlarımıza ve topluma karşı sorumlu davranma konusunda kararlıyız. Bunu başarmak için aşağıdaki operasyonel sürdürülebilirlik hedeflerini uygulayacağız:

- Kendi gelişimlerini sürdürülebilir bir şekilde şekillendirmeleri için kişileri, kuruluşları ve toplumları güçlendirmek amacıyla yerel kapasite geliştirme çalışmalarını teşvik edeceğiz. 2025 yılına kadar dünya çapında en az 20 kapasite geliştirme programı oluşturmayı hedefliyoruz.
- Yürürlükteki tüm yasa ve düzenlemelere küresel çapta uyum sağlayacağız. Bunun için tüm çalışanlarımızın düzenli eğitimi temel bir gerekliliktir; en az yüzde 90'lık bir eğitim kapsamı için çalışıyoruz.
- **Sürdürülebilir bir tedarik zincirine** bağlıyız. Tüm tedarikçi portföyünde şeffaflık elde etmeyi ve tedarikçilerin yüzde 100'ünün insan hakları konusundaki temel ilkelere uymasını sağlamayı hedefliyoruz.
- Çalışanlarımızın gelişimi ve ilerlemesi için yatırım yapacağız. İşe alınacak yöneticilerimizin şirket içinden olmasını bir başarı ölçütü olarak görüyoruz. En az yüzde 70'lik bir oran hedefliyoruz.
- Bireyselliğin ve çeşitliliğin takdir edilmesine ve desteklenmesine özellikle önem göstereceğiz. Gerçek eşitliğin bir göstergesi olarak, yönetim pozisyonlarındaki kadınların oranını 2025 yılına kadar yüzde 20'ye çıkarmayı istiyoruz.
- İşe bağlı kaza ve hastalıkları sıfıra indirmek hedefiyle iş yeri sağlığını ve güvenliğini teşvik edeceğiz ve tüm Wilo tesislerinde "Vizyon 0"ı benimsemiş olacağız.

Bu eylem alanında Wilo, Sürdürülebilir Kalkınma Hedefleri (SKH'ler) 8 ve 17'ye önemli katkı sağlayacaktır.



→ 46. Sayfadan başlayan bölüm

KURUMSAL SİYASİ SORUMLULUK

“Kurumsal Siyasi Sorumluluk” (CPR), şirketlerin yürüttüğü siyasi faaliyetleri tanımlar. Bu faaliyetler vasıtasıyla şirketler sosyo-politik çerçeveyi şekillendirmeye yardımcı olacak fırsatlar oluşturmak amacıyla siyaset ve ticaret dünyası arasındaki arayüzü kullanırlar. Ekonomiyi dolaylı olarak etkileyen en önemli faktörlerden biri, özgür bir siyasi ortamdır. Bu ortam ekonomik başarının temelini oluşturduğu için ticaret ve siyasetin birbirinden bağımsız olduğu düşünülemez. Bu nedenle, Wilo gibi şirketlerin istikrarlı ve verimli demokratik kurumlara, hukukun üstünlüğüne ve bilgili, aktif bir sivil topluma yatırım yapması büyük önem taşımaktadır.

Her şirket, siyasi tehditlere ve düzenlemeler ile ilgili aksaklıklara karşı koymakla yükümlüdür. Bu durum, ister müşterilerimiz ister tedarikçilerimiz olsun tüm paydaşlarımız için giderek artan bir öneme sahiptir. Nihayetinde çalışanlarımızdan ve hissedarlarımızdan da bu konuda hassasiyet sergilemelerini beklemekteyiz. Bu nedenle, siyasi sorumluluk alma konusunda hem meydan okuyan hem de ilham alan konumundayız.

Siyasi olarak sürdürülebilir kurumsal süreçler yönetmekte olan Wilo, aktif bir politik rol oynamanın yanı sıra kamusal bir alan yaratmak ve böylece liberal-demokratik devleti desteklemek amacıyla ticaret ve siyasetin karşılıklı bağımlılığından faydalanıyor.

Kurumsal Siyasi Sorumluluk (CPR) taahhüdümüzün temelinde istikrarlı altyapılar, çok taraflılık ve AB uyumu gibi genel konular yer alıyor.



Oliver Hermes, Başbakan Angela Merkel ile

“Dijital dönüşüm, iklime zarar vermeyen bir ekonomik yaklaşıma giden yolu açması nedeniyle daha fazla sürdürülebilirlik ve iklim koruması için bir fırsat olarak görülmelidir.”

Oliver Hermes

Bunun bir örneği, BM tarafından hazırlanan ve Wilo Grup Yönetim Kurulu Başkanı ve CEO'su Oliver Hermes tarafından imzalanan “Birleşmiş Milletler Yenilenen Küresel İş Birliği İçin CEO Bildirisi” başlıklı bildirimdir.

Wilo, önümüzdeki yıllarda yaşam koşullarını ve toplumsal yapıyı şekillendirecek küresel eğilimler olan iklimin korunması, enerji ve kaynakların verimliliği ve dijital dönüşüm konularında net bir duruş sergilemektedir. Uluslararası bağlantılarımızla birlikte, geleceğe yönelik, iklim dostu çözümleri ve siyasi kurumlar, STK'lar, dernekler ve konuyla ilgisi olan şirketlerle aktif diyalogu teşvik ediyoruz.

50 SUSTAINABILITY & CLIMATE LEADERS
A RACE WE CAN WIN



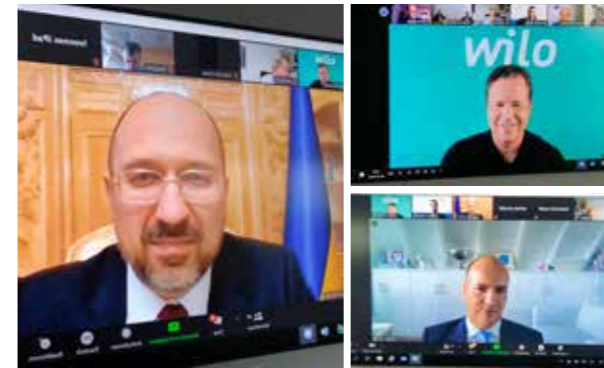
Rusya Federasyonu Başbakan Yardımcısı Andrey Belousov, Oliver Hermes ile görüşmesi

Wilo küresel uyum fikrini destekliyor

Uluslararası iş birliği süreçleri, son yıllarda pek çok kez yeni zorluklarla karşı karşıya kaldı. Avrupa'da bile, yaşanan çatışmalar son zamanlarda tehlikeli bir şekilde artış gösterdi. Koronavirüs krizi, Avrupa ortak pazarına ve Schengen bölgesindeki serbest dolaşıma büyük oranda zarar verdi. İster otokrazi, ister Brexit isterse de sağ popülizm nedeniyle olsun liberal-demokratik yapılar risk altında. Bu koşullarda şirketlerin net bir duruş sergilemesi ve siyasi tehditlere ve düzenlemelerle ilgili aksaklıklara karşı koyması her şeyden daha önemlidir.

2020 yılında, Birleşmiş Milletler'in kuruluşunun 75. yıl dönümü, benzeri görülmemiş zorlukların yaşandığı bir döneme denk geldi. Küresel bir girişim olan Wilo, uluslararası iş birlikleri kurarak sınırları aşan ve farklı nesilleri kapsayan bir yaklaşımla birlikte çalışmak gerektiğine inanıyor.

Sürdürülebilir kalkınma için uluslararası dayanışma gerekir. Wilo, bir iklim koruma şirketi olarak aktif bir



Oliver Hermes, Ukrayna Başbakanı Denys Shmyhal (solda) ve Gelişmiş Pazarlar Bölgesi Satıştan Sorumlu Kıdemli Başkan Yardımcısı Marc Stiebing ile sohbet ederken

“Ulusal sınırların ötesinde sürmekte olan bir diyalog, uluslararası işbirliğinin temelidir.”

Oliver Hermes



DGCN Yıldönümü Konferansı, Berlin'de gerçekleşen Allianz Forumu, “Eylemin On Yılı: Zor zamanlarda iş liderliği”.

şekilde bu alandaki kamusal tartışmalara katılır ve sorumlu ve sürdürülebilir çalışmalar yürütebilmek için küresel girişimleri destekler. Wilo Grup, ekonomik başarı ile mevcut ve gelecek nesiller için yaşamın doğal unsurlarını koruma amacı arasında herhangi bir çatışma olmaması gerektiğini vurguluyor.

Wilo Yönetim Kurulu, BM Küresel İlkeler Sözleşmesi ve Alman Küresel İlkeler Sözleşmesi Ağının yıl dönümü konferansında, koronavirüs sonrasında sürdürülebilirlik ile ilgili ticari faaliyetlerin 2030 yılına kadar nasıl şekilleneceği ve iklimin korunmasında etkili, geniş tabanlı bir ilerleme sağlayabilmek için dikkate alınması gereken fikir ve yaklaşımların neler olduğu konusunda, iş dünyası, sivil toplum, bilim ve siyaset alanlarının önde gelen isimleriyle konuştu.

Sunduğu sürdürülebilir çözümleri ile Wilo, diğer şirketler için de bir rol model konumundadır ve tam da bu nedenle “50 Sürdürülebilirlik ve İklim Liderinden” biri olarak seçilmiştir. Bu kampanya kapsamında Wilo Grup, ürettiği ürünler ve çözümler aracılığıyla iklim değişikliğiyle mücadeleye nasıl katkı sağladığını gözler önüne sererek sürdürülebilirliğin ekonomik olarak uygulanabilir stratejilerde rol oynayabileceğini vurguluyor.

SÜRDÜRÜLEBİLİR KALKINMA HEDEFLERİNE KATKIMIZ

Birleşmiş Milletler 2015 yılında Sürdürülebilir Kalkınma Hedefleri (SKH'ler) üzerinde anlaşmaya vardı. Eylem planında, daha az kaynak tüketerek daha fazla refaha ve daha yüksek yaşam kalitesine giden yol açıklanıyor. Wilo, sürdürülebilir bir gelecek sağlama çalışmalarında aktif olarak yer almayı amaçlıyor. Bu nedenle Wilo olarak, Sürdürülebilir Kalkınma Hedeflerine ulaşmak konusunda da sorumluluk alıyoruz. Wilo Grup Yönetim Kurulu, 2018 yılında BM Küresel İlkeler Sözleşmesi'ni imzalayarak taahhüdümüzü yeniden teyit etmiş oldu. Wilo yürüttüğü ticari faaliyetlerin sonucunda, Hedef 6, 8, 9, 11, 12, 13 ve 17'ye ulaşılmasına önemli bir katkı sağladı.



SKH 6 – Temiz Su ve Sanitasyon: Hedefimiz, daha fazla insana temiz su sağlamaktır. Sürdürülebilirlik, Wilo'nun yürüttüğü faaliyetlerin merkezinde yer almaktadır. Bu yolda, şimdi ve 2030 yılı arasında su ve sanitasyon alanındaki faaliyetlerin ve programların genişletilmesini içeren Hedef 6'ya önemli bir katkı sunuyoruz.



SKH 8 – İnsana Yakışır İş ve Ekonomik Büyüme: Küresel çapta bir işveren olan Wilo, çok sayıda ülkede istihdama ve ekonomik büyümeye katkıda bulunuyor. İnsana yakışır çalışma koşulları, şirketimizin dünya çapındaki çalışanlarını desteklediğinin ve ilerletmeyi amaçladığının göstergesidir.



SKH 9 – Endüstri, İnovasyon ve Altyapı: Kendimizi sektörde bir inovasyon lideri ve dijital öncü olarak görüyoruz. Hedef 9, güçlü altyapıların oluşturulması ve sürdürülebilir sanayileşme ve inovasyonun teşvikini içermektedir. Wilo, çevre dostu, yüksek verimli teknolojilerini ve dijitalleşme alanındaki inovasyonlarını kullanarak bu hedefe katkıda bulunmaktadır.



SKH 11 – Sürdürülebilir Şehirler ve Toplular: Kentleşme, 21.yüzyılın kilit gelişmelerinden bir tanesidir. Dünya nüfusunun yarısından fazlası şehirlerde yaşamaktadır ve bu rakamın 2050 yılına kadar yaklaşık yüzde 70'e çıkması beklenmektedir. Aynı zamanda kentleşme, ciddi zorlukları da beraberinde getirmektedir. Şehirler oldukça büyük bir ekolojik ayak izine sahiptir. Wilo, bu sorunla başa çıkmak için akıllı teknolojiler kullanmaktadır.



SKH 12 – Sorumlu Tüketim ve Üretim: Dünya nüfusu artık ekosistemlerin üretebildiğinden çok fazla kaynak tüketiyor. Sosyal ve ekonomik kalkınma süreçlerinin ekosistemlerin başa çıkabileceği sınırlar içinde gerçekleşebilmesi için, toplumumuz üretim ve tüketim şekillerini temelden değiştirmek zorunda. Wilo, kaynak-etkin bir şekilde çalışıyor ve dögüsel ekonomiyi teşvik eden inisiyatiflere destek veriyor. Wilo, eski ürünlerin iadesi ve geri dönüştürülmesi ile altyapısını genişleterek birincil ham maddelerin kullanımını sürekli olarak azaltıyor.



SKH 13 – İklim Eylemi: İklim değişikliği, sürdürülebilir kalkınmanın merkezindeki sorundur. Dünya atmosferindeki ısınma, küresel iklim sisteminde ciddi değişiklikler yaşanmasına ve bu değişikliklerin yaşamın her alanında kendilerini hissettirmesine yol açıyor. Wilo her zaman kendi pompalarının enerji tüketimini optimize etmek için mücadele etmektedir. Yeni teknolojiler sayesinde, verimlilik açısından daima faaliyet gösterdiği sektörün lideri konumunda kalmayı başardı. Yüksek verimli pompalar kullanarak pompaların daha az enerji tüketmesini ve böylece çalışırken daha az CO₂ salınımına neden olmasını sağlıyoruz.



SKH 17 – Hedeflere Yönelik Ortaklıklar: Sürdürülebilirlik hedeflerine ulaşmanın tek yolu birlikte çalışmaktır. Şirketler, hükümetler ve diğer kuruluşlar, konuyla ilgili katkılarının seviyesini artırmak amacıyla iş birliği yapmak zorunda kalacaktır. Wilo açısından ortaklık, başarının temel işlevidir. Belli ağlar kapsamında birlikte yürütülen çalışmalardan elde edilen deneyim, sürdürülebilirlik konusundaki iş birliğinde de kullanılabilir.



SU

100 MİLYON İNSANIN,
TEMİZ SUYA ERİŞİMİNİ
İYİLEŞTİRİYORUZ.

SU ALT YAPISI

Temiz suya erişimi imkanlarını geliştiriyoruz

İçme, tarım ve sanayi için kesintisiz temiz su temini, geleceğin en büyük sorunlarından biridir. Amacımız, yıllık ortalama yüzde 7,5'lik bir büyüme oranıyla bu zorluklara karşı yenilikçi çözümler üretmek ve böylelikle daha fazla insanın suya erişimini sağlamaktır.

Su altyapısı dendiğinde, su çıkarma ve su temini çalışmalarından atık su ve atık su arıtma işlemlerine kadar su döngüsüyle ilgili alanlarda kullanılan tüm ürünleri anlıyoruz. Sürdürülebilir su yönetimi, sadece içme suyunun üretimi ve tedariki ile sınırlı değildir. Kanalizasyon suyunun bertarafı ve arıtılması da büyük önem taşımaktadır. Bu süreçler değerli su kaynağının verimli bir şekilde yönetilmesine ve artan kirlenmenin önlenmesine yardımcı olur.

Kritik altyapılara yönelik Wilo ürünleri

Koronavirüs krizinin tetiklediği küresel ekonomik kalkınmada yaşanan zorluk nedeniyle rapor edilen su altyapı ürünlerinin net satışlarında bir önceki yıla göre düşüş yaşandı. Ancak bahsedilen düşüşün sektör ortalamasının oldukça altında olması, bu segmentin taşıdığı önemin bir göstergesidir. Wilo ürünleri, sistemleri ve çözümleri, günlük yaşamda hayati önem taşıyan alanlarda kullanılmaktadır. Üretim tesislerimiz, bazı ülkelerde sistematik olarak faaliyetlerini sürdürmeye uygun nitelikte alanlar olarak sınıflandırıldı. Wilo, kriz zamanlarında faaliyetlerini sürdürmelerinin özel bir önem kazandığı kritik altyapılara hizmet etmektedir. Bu durum, sadece su temininin sağlanması ile sınırlı değildir, aynı zamanda toplumun acilen ihtiyaç duyduğu binalar ve tesislere yönelik çalışmalar için de geçerlidir. Örneğin, Nur-Sultan, Kazakistan'da olduğu gibi, COVID-19 hastanelerinin ekipmanları arasında, bir dizi Wilo pompası bulunmaktadır (bkz. Sayfa 17).

Daha iyi su teminine yönelik Wilo ürünleri

Orta Doğu ve Asya'daki bazı ülkelerde geçtiğimiz yıl, su temini sağlayan altyapıların elden geçirilmesi veya iyileştirilmesine yönelik olarak gerçekleştirilen kamu projelerinde bir artış görüldü. Bu artışa neden olan temel faktörler, artan içme suyu kıtlığı

ve eskimiş, verimsizleşmiş tedarik sistemlerinin modernize edilmesi gerekliliğidir. Wilo, tüm dünyada bu tür projelerde yoğun bir şekilde yer almaktadır ve sonuç olarak da yaşam koşullarında sürdürülebilir bir iyileşmeye katkıda bulunmaktadır. Bu alandaki en önemli örneklerden biri Sri Lanka'daki Greater Matala Su Temini Programı'dır. Bu program dahilinde Ulusal Su Temini ve Drenajı Kurulu tarafından desteklenen bölgenin su temini sistemi bütünsel bir yaklaşımın parçası olarak inşa edildi. Yerel ortaklarımızla birlikte, işlenmemiş su alımından suyun taşınmasına ve atık suların ıslahına kadar geniş bir yelpazeye yayılan bütüncül bir tedarik ağı oluşturduk. 350.000'den fazla insan bu programdan yararlanıyor.

Dijital geleceğe yönelik inovasyon

Geçen yıl, dijital IFAT ticaret fuarında ürünlerimiz üzerinde yaptığımız bir dizi yeniliğin tanıtımını yaptık. IFAT, su temin endüstrisinin en önemli uluslararası ticaret fuarındır. Ancak koronavirüs krizi nedeniyle fuarın iptal edilmesi gerekiyordu. Ne var ki Wilo, bu durumu bir fırsata çevirdi ve sektörde dijital ticaret fuarı geliştiren ilk şirket oldu. Bu sayede çeşitli yeniliklerin sunulması, müşteriler ve ortaklarla dijital ortamda diyalog kurulması mümkün oldu.

Dijital Wilo ticaret fuarı [Link](#).

2020 yılına damgasını vuran bir başka yenilik de, Wilo-Atmos Tera-SCH idi. Bu pompa, büyük hacimli suyu geniş boru ağları vasıtasıyla pompalamak için Wilo tarafından sunulan bir çözümdür. Baştan sona yeniden tasarlanmış hidrolik sistemi sayesinde, düşük enerji maliyetli, güvenilir ve kesintisiz çalışma performansı sunar. Boru hatlarında veya dağıtım ağında hassas basınç kontrolüne imkan sağlayan Wilo-EFC frekans dönüştürücü, sızıntı riskini büyük ölçüde azaltır.

Abionik – Su artımda uzman

Wilo, uzun yıllardır yoğun bir şekilde su teminini iyileştirme konusunda kararlı çalışmalar yürütmektedir ve bu alandaki ürün portföyünün genişletilmesi için sürekli yatırım yapmaktadır.

Geçen yılın Aralık ayında bu konuda gerçekleştirdiğimiz çalışmada önemli bir adım attık ve ABIONIK Group GmbH'nin tüm hisselerini satın almak üzere bir anlaşma imzaladık. Abionik Group, su, kanalizasyon ve hava işleme alanlarına yönelik yüksek kaliteli ürünler sunan bir Alman temiz teknoloji grubudur. Bu adım Wilo'nun mevcut portföyüne yenilikçi çözümler ve yeni uygulamaların eklenmesini sağlayarak en önemli sürdürülebilirlik hedeflerinden biri olan daha fazla insana temiz su sağlama hedefine katkı sağlamış oldu.

Temel sürdürülebilirlik göstergesi	2018	2019	2020
Ortalama yıllık büyüme oranı (%)	9	5	%-5



Wilo-Atmos TERA-SCH eksenel ayrılabilir gövdeli pompa, yıl boyunca güvenilir bir su temini sağlar.

Referans COVID-19 HASTANESİ Nur-Sultan, Kazakistan

Nisan 2020'de Kazakistan hükümeti, COVID-19 hastaları için başkent Nur-Sultan'da bir hastane inşa edilmesini talep etti. Yaklaşık 7 bin metrekare alana sahip olan hastane, sadece 13 günde inşa edildi. Bu hastane aynı anda 100 hastayı ventilasyon ekipmanı ile tedavi edebilme kapasitesine sahip. İnşaat çalışmalarının tamamı Dünya Sağlık Örgütü gerekliliklerine uygun olarak gerçekleştirildi. Teslimat açısından zorlu bir dönem olmasına rağmen Wilo, hastanenin su teminini sağlamak için gereken pompaları hızlı bir şekilde yerine ulaştırmayı başardı.



Kazakistan, Nur-Sultan'daki COVID-19 hastanesi



Hastanede aynı anda 100 hastayı tedavi etmek için kullanılabilecek son teknoloji ventilasyon ekipmanı bulunmaktadır.

AKILLI SU SİSTEMLERİ

Gelecekte su temininde kullanılabilecek akıllı sistemler

Akıllı su sistemleri derken, su yönetiminde kullanılan, kapsamlı kontrol elektroniğine ve üst düzey bağlantı özelliğine sahip pompa sistemlerini kastediyoruz. Bu sistemler, kullanıcılar ile su döngüsünün bağımsız bileşenleri arasında akıllı bağlantı kurulmasını sağlamaktadır ve gelecekteki verimlilik iyileştirme çalışmaları için temel teknoloji niteliğindedir. Amacımız, sürdürülebilir su temini ve iklim koruması çalışmalarında ortaya çıkan zorlukları bertaraf etmek için akıllı çözüm uygulamalarında yıllık ortalama yüzde 35 büyüme oranına sahip olmaktır.

Koronavirüs krizine rağmen geçen yıl akıllı ürün portföyümüzü daha da genişlettik ve bu segmentteki ürünlerimizi yüzde 50 artırdık. Bu alanın itici güçlerinden ilki, Wilo-SiBoost Smart Helix Excel gibi güvenilir ve verimli su temini sağlayan akıllı basınç yükseltme sistemleridir. İkincisi ise, modern kanalizasyon yönetiminde karşılaşılabilecek karmaşık sorunların çözümünde kullanılan akıllı atık su ürünlerinin taşıdığı büyük potansiyeldir. Hidrolik portföyünü geçen yıl bu kapsamda genişleten Wilo-Rexa SOLID Q serisi bu noktada dikkat çekici bir örnek teşkil etmektedir.

Atık Su Yönetimi 4.0

Atık su terfi istasyonlarının planlanması ve işletilmesi konusunda, gelecekte karşılaşılabilecek zorlukların bir kısmı zaten bir süredir karşımızda. Her ne kadar atık su hacminde azalma olsa da kanalizasyondaki katı madde oranı her geçen gün artıyor. Büyük çoğunluğu eski olan sistemler tam kapasite çalışıyorlar ancak bu durum kaçınılmaz olarak pompalarda sorun çıkmasına ve arızalar meydana gelmesine yol açıyor. Sonuçta bakım maliyetleri yükselirken enerji verimliliği büyük oranda düşüyor. Bu tür zorlukların cevabı Wilo-Rexa SOLID Q gibi akıllı ürünlerde saklıdır. Bu pompa, akıllı arayüzler sayesinde mevcut sistemlere kolayca entegre edilebilir ve birbirinden ayrı bileşenler arasında bağlantı kurar. Üstün sensör teknolojisi sayesinde tıkanmayı algılar ve otomatik olarak akış oranını düzenler. Sistem, entegre akıllı kontrol özelliği sayesinde, ortamdaki değişikliklere uygun şekilde yanıt verebilir ve operatörün herhangi bir fiziksel desteğine ihtiyaç duymaz. Sonuç olarak, yüksek enerji verimliliği ve maksimum operasyonel güvenilirliği garanti eder.

Dijital geleceğe yönelik inovasyon

Sektörün dijital öncülerinden biri olarak, geçen yıl akıllı ürün teknolojilerimize yönelik dijital iletişim ve eğitim konularına odaklandık. Wilo mühendislerimiz, dünya çapındaki müşterilerimiz ve ortaklarımız, web seminerleri ve online eğitimler vasıtasıyla yeni ürün sistemlerimiz ve çeşitli kontrol seçeneklerimiz hakkında bilgi sahibi oldu. Sadece Wilo'da 8.000'den fazla şirket için online eğitim verildi. Müşterilerimiz özellikle akıllı ürünlerin seçimi ve kontrol edilmesiyle ilgili web seminerlerine ilgi gösterdi.

Temel sürdürülebilirlik göstergesi

	2018*	2019	2020
Ortalama yıllık büyüme oranı (%)	300*	62	50

*Piyasaya sürülme tarihi



Wilo-Assistant Uygulaması

Bu gereksinimleri karşılamak üzere Wilo-Assistant uygulamamızı genişlettik. Yeni tasarımı ve sezgisel kullanım kılavuzu sayesinde günlük işlerde artık çok daha iyi destek sağlıyor. Yeni işlevleri ve bağlantı çözümleri ile Wilo-Assistant uygulaması daha geniş bir yelpazede hizmet veriyor. En önemlisi kullanıcılar, akıllı su sistemlerimizin enerji tasarrufu potansiyelinden tam olarak yararlanmak için planlama, kurulum, kullanım, uzaktan kumanda ve bakım konularında ihtiyaç duydukları desteğe ulaşabilirler.

Referans

HAMBURG WASSER

Hamburg, Almanya

Kanalizasyondaki katı ve lifli malzeme oranı her geçen gün artıyor ve bu durum Hamburg'un Billstedt bölgesinde olduğu gibi pompaların kolayca tıkanıp bozulmasına neden olabiliyor. Akıllı çözüm: Wilo'nun akıllı dalgıç atık su pompası Nexos Intelligence'a sahip Wilo-Rexa SOLID-Q. Bu pompa HAMBURG WASSER'a en üst düzeyde operasyonel güvenilirlik ve enerji verimliliği garanti eder. Pompa, mevcut sistemlerle uyumludur, ağa kolayca bağlanabilir ve uzaktan izlenebilir. Bu özelliklerine ek olarak otomatik tıkanma algılama özelliğine sahiptir. Ürünün tüm bu özellikleri bir araya geldiğinde, yüzde 90'ın üzerinde sıra dışı bir sistem verimliliği sunulmuş olur.



Wilo-Rexa SOLID-Q, artılmamış atık suların pompalanması için kullanılan bir dalgıç atık su pompasıdır. Otomatik temizleme döngüleri ile birlikte kendi kendini temizleyen hidrolik özellikleri, bakım ihtiyacını azaltır ve işletim güvenliği artırır. Sistem, yüksek verimli sabit miktatlı motorları ile elde edilen yüksek hidrolik verimliliği sayesinde enerji maliyetlerini önemli ölçüde düşürür.



Referans

MATI MATI

Pebane, Mozambik

İklim değişikliği, Mozambik Pebane’de şimdiden hissediliyor. Devam eden kuraklık nedeniyle, orada yaşayan birçok insan günlük suya erişim sağlayabilmek için kilometrelerce yolu yürümek zorunda kalıyor. Bu Doğu Afrika ülkesinde, kırsal nüfusun yarısından fazlası temiz suya erişemiyor veya sınırlı şekilde erişebiliyor. Wilo, ENTERIA ve diğer ortaklarla birlikte sürekli ve sürdürülebilir bir su temini sağlamayı amaçlayan bir pilot projeye dahil oldu. Bu pilot projenin hedefi, güneş ışığını elektriğe, elektriği ise suya dönüştürmektir. Pebane’de, sürdürülebilir bir enerji kaynağı elde etme ve içme suyu çıkarıp bunu adil bir şekilde dağıtma çalışmaları el ele yürüyor. Bulutta paylaşılan her kilovat saat enerji için ENTERIA, “Mati Mati” projesinden bir litre su satın alıyor. 2020 yılının baharında bu projenin bir parçası olarak, bir güneş enerjisi kuyusu devreye girdi. Bu kuyuda her gün on metrelik bir su kulesine 25.000 litre yeraltı suyu pompalamak için bir Wilo pompası kullanılıyor. Bölge sakinleri doldurulabilir çipli bir kart kullanarak, Pebane’deki sekiz dağıtıcıdan herhangi birinden ücretsiz ve önceden filtrelenmiş temiz su alabiliyor. Fazla su ise tarımsal sulamada kullanılıyor.



Pebane, Mozambik'teki su kulesi

SU PROGRAMLARI

Küresel ortaklıklar kurarak sürdürülebilir su yönetimi faaliyetlerini şekillendirmek

Dünyada su sıkıntısı olan bölgelerde yaklaşık 1,8 milyar insan yaşarken 2,3 milyar insanın sanitasyona erişimi yok. Giderek daha fazla görülen olağan dışı hava olayları dünya çapında sellere veya kuraklıklara neden oluyor. Küresel nüfus artışı, kentleşme ve iklim değişikliği durumu her zamankinden daha da kötü hale getiriyor.

Su konusundaki sürdürülebilirlik yaklaşımı sadece çevrenin korunması, sağlık veya sosyal adalet ile ilgili değildir. Sürdürülebilir su yönetimi altyapı, endüstriyel üretim ve tarım gibi temel ekonomik faaliyet alanlarında da önemli bir rol oynar.

Su programlarını genişletme konusundaki stratejik hedefimiz, uluslararası ortaklarımızla birlikte ortak projeler yürüterek dünyanın güneyindeki su arzının kapsamlı bir şekilde karşılanmasına katkıda bulunmaktır. Dolayısıyla bu programlara olan bağlılığımız, ürün uygulamasının çok ötesinde. Bu programları bütünsel bir yaklaşımla ele alıyoruz: faaliyetlerimiz yerel grupları sürece dahil etmekten, onları mevcut yapılara entegre etmeye, sürdürülebilir yönetim için gereken becerileri kazandırmaya ve etkilenen bölgelerde istihdamı sağlamaya kadar geniş bir yelpazeye yayılıyor. Tüm bu unsurlar bir araya gelerek bir su programı oluşturuyor.

Küresel su ortaklıkları

Küresel su ortaklıklarındaki faaliyetlerimizi önemli ölçüde artırmayı hedefliyoruz. Yaşam koşullarının iyileştirilmesi yönünde sürdürülebilir bir adım atabilmenin ve insanların temiz suya güvenli bir şekilde erişebilmesini sağlamanın tek yolunun bu olduğuna inanıyoruz.

Dünyanın dört bir yanında Alman Uluslararası İşbirliği Topluluğu (GIZ), yerel ticaret odaları, bölgesel ticaret ve sanayi odaları ve büyükelçilikler gibi önemli ortaklarla çalışıyoruz. Bu sayede, tamamen uluslararası bir işbirliği ruhuyla, yerel yönetimlere ve kamu kurum ve projelerine daha kolay erişme imkanı buluyoruz.

Alman Su Ortaklığının bir üyesi olarak, çeşitli bölgesel ve eyalet forumlarında ve çok sayıda çalışma grubunda temsil ediyoruz. Su işleri alanında yürüttüğümüz küresel ortaklıklarımız kapsamında, iklim değişikliği konusunda bir şeyler yapmak için su sektöründeki diğer oyuncularla birlikte çalışıyoruz ve bu çalışmalarımızda kanıtlanmış uzmanlık becerilerine ve yeni teknolojilere yer veriyoruz.

2020'deki su programları

Geçen yıl su programlarının öne çıkan çalışmalarından biri Hindistan'daki Narmada Malwa Gambhir Bağlantı Projesi'ydi. Madhya Pradesh hükümeti, ulusal su eylem planının bir parçası olarak, Malwa bölgesindeki nehirleri Narmada'ya bağlamaya yönelik projeye onay verdi. Gerekirse, Indore yakınlarındaki Yashwant Sagar rezervuarı muson mevsiminde doldurulacak.

Wilo, dört pompa istasyonuna dağıttığı 36 pompa ile projeye katılım sağladı. Proje üç metre çapında 60 kilometre uzunluğunda bir boru hattını, 147 kilometre uzunluğunda başka bir boru hattını ve 700 kilometreyi aşan bir dağıtım hattını içeriyor. Burada yüksek verimli pompaların kullanılması, toplam enerji gereksinimini 85 MW'tan 77,5 MW'a düşürüyor.

Program kapsamında, Indore ve Ujjain bölgelerinde 50.000 hektarlık bir alan içerisinde yer alan 158 köye sulama sistemi kurulacak. Ayrıca, su kıtlığı sorunu yaşayan bir bölgeye hem sanayi için su hem de içme suyu kaynağı sunulmuş olacak. İşletme ve bakım faaliyetleri için ihtiyaç duyulan personelin eğitilmesi, bölgedeki istihdama katkı sağlayacak ve böylece yaşam koşullarının sürdürülebilir bir şekilde iyileştirilmesine yardımcı olacak.



ÜRETİM VE İŞLEME SÜREÇLERİNDE SU

Su kaynaklarının sorumlu bir şekilde yönetilmesi

Wilo'nun sürdürülebilirlik stratejisinin merkezinde daha fazla insana temiz su sağlamak yer almaktadır. Ayrıca, bu değerli kaynağın kendi tesislerimizde de sorumlu bir şekilde yönetilmesi konusunda kararlı adımlar atıyoruz. Amacımız, 2025 yılına kadar referans yıla kıyasla yüzde 20 daha az su tüketmek.

İlk iki yıldaki olumlu gelişmenin ardından, mutlak su tüketimimiz geçen yıl yüzde 5 artarak yaklaşık 89.000 m³'den 94.000 m³'e çıktı. Bunun sebebi farklı alanlarda artan gereksinimlerin sonucunda diğer yerlerde alınan su tasarrufu önlemlerinin buradaki tüketimi telafi edememesidir. Kuru ve ılık yaz günlerinde ek sulama gerekmesi, test teçhizatlarında daha sık su değişimine ihtiyaç duyulması ve korona virüse bağlı hijyen önlemleri kapsamında yıkama işlemlerinin artması da su tüketiminin artmasına neden olan faktörler arasındadır.

Yeni Wilopark'taki su yönetimi

Wilopark, 2020 yılında Dortmund'daki merkezimizde faaliyete geçti. 50.000 litreden fazla kapasiteye sahip bir yağmur suyu kullanım sistemi sayesinde yeni fabrikanın bazı bölümlerindeki tuvaletlerde yağmur suyu kullanılıyor. Bir sonraki adımda, bu sistem genişletilecek ve sistem tamamlanır tamamlanmaz elde edilen su açık alanların sulanması için kullanılacaktır. Sistemin su deposu ayrıca çatı drenaj hattına bağlıdır ve depolama kanalını boşaltır. Fazla yağmur suyu çatıdaki bitki örtüsünden geçerek doğal olarak yerel su yollarına ulaşır. Aktif su yönetimini sağlamak amacıyla fabrikanın belli noktalarındaki tüketim hakkında bilgi sağlayan 40'tan fazla su sayacı kullanılmaktadır. Wilopark'ın "Pioneer Cube" ofis binası da altın standart olarak kabul gören LEED sertifikasına sahiptir. Temiz su tüketimini en aza indiren modern ekonomik armatürler ve akış sınırlayıcı ekipmanlar verimli su yönetimine katkıda bulunur. Ayrıca çatıda yer alan geniş bitki örtüsü kanalizasyon sistemine giren yağmur suyu miktarını azaltır.

50.000

litre kapasiteye sahip
Wilopark yağmur suyu
değerlendirme sistemi

Temel sürdürülebilirlik göstergesi	2018	2019	2020
Tüketim (m ³)	93.130	88.792	94.188
İşçi başına düşen su tüketimi (m ³ /işçi)	15,0	14,7	15,9



ENERJİ VE EMİSYONLAR

CO₂ EMİSYONLARINI
50 MİLYON TON
DÜŞÜRÜYÖRÜZ.

YÜKSEK VERİMLİ POMPALAR

İklim korumasına hizmet eden yüksek verimli teknoloji

Küresel enerji tüketiminin önemli bir kısmı elektrikli pompalardan kaynaklanmaktadır. Verimli teknolojinin taşıdığı büyük potansiyelin farkındayız ve bu potansiyeli iklimin korunması için daha geniş bir alana yaymak istiyoruz. Bu nedenle kendimizi bir iklim koruma şirketi olarak değerlendiriyoruz. Yüksek verimli pompalar kullanarak yılda 1,8 TWh elektrik tasarrufu sağlamayı hedefliyoruz.

Wilo, bina hizmetleri, su yönetimi ve endüstrideki tüm uygulama alanları için yüksek verimli teknoloji sunuyor. Bunu yaparken maksimum güvenilirlik ve enerji tasarrufu sağlayan, güvenilir işlemlere odaklanıyor. Yüksek verimli pompalar elektronik olarak kontrol edilebilme ve sistemin gerçek gereksinimlerine uyarlanabilme özelliklerine sahip. Özel bir sürücü, sabit mıknatıslı motor, Wilo'nun yüksek verimli pompalarının enerji tasarrufu potansiyelinin temelini oluşturur. Bu teknolojiye sahip bir pompa, benzer kontrolsüz bir pompaya göre yüzde 80'e kadar daha az elektrik tüketir.

2020 yılında, yüksek verimli pompalarımızla, hedeflediğimiz değeri aşarak yaklaşık 1,9 TWh'lik küresel enerji tasarrufu elde ettik. Bu rakama, eşdeğer nitelikteki kontrolsüz eski model pompaların yerine yüksek verimli pompalar kullanarak elde ettiğimiz elektrik tasarrufu ile ulaştık. Bu olumlu sonuçta yılın ikinci yarısında güçlü bir talep artışı gören OEM ürünlerinin de büyük bir payı var. Genel olarak, iklim koruma teknolojilerine daha fazla yatırım yapma yönündeki küresel eğilim hala devam ediyor. Koronavirüs krizi sırasında bile bu konuda önemli ilerlemeler kaydedildi ve verimsiz pompaların yerini enerji tasarruflu ürünler aldı.

Sürdürülebilir OEM çözümleri

OEM çözümlerimiz ile iklim korunmasına büyük oranda katkı sağlıyoruz. 2020 yılında tüm dünyada dört milyonun üzerinde yüksek verimli OEM ürünü satıldı. Bu pazar segmentinde, müşterimizi merkez alan özel, yenilikçi çözümler sunuyoruz. Bu alandaki uzun süreli uzmanlığımız, endüstriyel, ticari ve evsel sektörlere yönelik HVAC, yangınla mücadele, rüzgar enerjisi ve temiz su arıtma faaliyetlerini kapsıyor.

OEM segmentinde sahip olduğumuz bilgi birikimimiz ve elektronik ve motor teknolojisi alanında uzun yıllara dayanan uzmanlığımız sayesinde çok çeşitli uygulamalarda farklı sistemlere uyarlanabilen son teknoloji ürünü çözümler sunuyoruz.

Uzman OEM ekibimiz tarafından sunulan kapsamlı müşteri hizmetlerinin yanı sıra sağladığımız çözümlerle müşterilerimizin ürünlerinin verimliliğinin artırılmasına, kaynakların korunmasına ve dekarbonizasyon hedeflerine katkıda bulunuyoruz.

%80

elektrik tüketimi tasarrufu
sağlayan yüksek verimli
teknolojiye sahip pompa kullanımı

Wilo-Para R, bu alanda dikkat çeken örneklerden biridir. Islak rotorlu bu sirkülasyon pompası, her türlü ısı pompası sisteminin yanı sıra soğutma ve jeotermal uygulamalar için de uygun niteliktedir. Wilo-Para R, bir sızıntı durumunda sirkülasyonlu soğutma grubunun bir yangına sebep olma ihtimalini düşürecek şekilde tasarlanmıştır. Bu pompada, yüksek korozyon koruması, her türlü yangına karşı korumalı bir elektronik kutusu ve kendi kendine sönen malzemelerden yapılmış bir terminal kutusu bulunur. Bu özellikleriyle Wilo-Para R soğutucu gaz olarak propan kullanmak için idealdir.



Yüksek verimli OEM pompalarının hizmet ömrü testi, Fransa, Aubigny

Her ne kadar propan geleneksel gazlara kıyasla biraz daha yanıcı olsa da, önemli ölçüde düşük bir sera gazı potansiyeline sahiptir. Ayrıca bu yerleşik yüksek verimli motorda kendi kendini koruma modu ve otomatik güç ayarlama işlevi bulunur. Bir dizi kontrol elektroniği sayesinde çalışma durumu, akış, hız, basma yüksekliği ve güç tüketimi gibi veriler kolayca görüntülenir. Enerji verimliliği endeksi (EEI) $\leq 0,20$ olan pompa aynı zamanda enerji tüketimi açısından son derece tasarrufludur. Bu özellikleri onu gerçek anlamda bir iklim koruma ürünü yapar.

OEM çözümlerimiz ile iklim korunmasına büyük oranda katkı sağlıyoruz.

Temel sürdürülebilirlik göstergesi	2018	2019	2020
Yüksek verimlilik teknolojisine sahip ürünler sayesinde elde edilen enerji tasarrufu	1,81	1,77	1,89



Wilo-Para R, her tür ısı pompası sistemi için uygundur. EEI $\leq 0,20$ değeri ile OEM segmentindeki iklim koruma ürünümüz niteliğindedir.

Referans

BELEDİYE ALT YAPISI**Bad Hersfeld, Almanya**

Bad Hersfeld'de belediye binalarında kullanılan eski pompaların büyük çoğunluğu yüksek verimli Wilo pompaları ile değiştirildi. Aralarında şehir kütüphanesinden ana okullarına ve çok amaçlı salonlara kadar pek çok binanın olduğu toplam 24 belediye binasındaki 60 yeni Wilo pompası yüksek verimlilikte çalışıyor. Daha fazlası da çalışmaya hazır hale getiriliyor. Şehir şimdiden yılda 29.000 kWh elektrik ve 17 tondan fazla CO₂ tasarrufu sağlıyor.



Wilo-Stratos PICO Plus

Ortalama 29.000 kWh'lik tasarruf, yaklaşık 17 ton CO₂ emisyonu azaltımı anlamına gelir

**ENERJİ ÇÖZÜMLERİ****Çevre için verdiğimiz söz**

Dünya genelinde kullanılan pompaların çoğunluğunun teknolojisi eskidir. Eski, kontrolsüz pompaların yerine modern, yüksek verimli pompalar kullanılması sayesinde önemli miktarda enerji ve CO₂ tasarrufu elde edilebilir. Her yıl 10.000 enerji çözümü projesi hayata geçirmeyi hedefliyoruz.

Aleyhimize olan her şeye rağmen 2020 yılında 7.510 civarında projeyi hayata geçirmeyi başardık. Koronavirüs krizi, neredeyse bütün ülkelerde mevcut sistemlerin aktif analiz olanaklarını kısıtladı. Bir taraftan ayrılan kaynakların azalması, diğer taraftan da gerekli hijyen önlemleri nedeniyle genellikle yerinde denetimler yapılması engellenmiş oldu. Ayrıca, merkezi olmayan analiz ve ihale çalışmalarının da henüz tam olarak yapılabilmesi mümkün değil. Bu durum bizi, ürünlerimizi ve hizmetlerimizi dijitalleştirmeyi sürdürmemiz konusunda teşvik ediyor.

7.500

enerji çözümleri projesi
hayata geçirildi

Wilo-Enerji Çözümleri

Wilo-Enerji Çözümleri, ürünlerimizin tüm kullanım ömrünü kapsayan hizmet yelpazemizin bir parçasıdır. Bu şekilde, sorunsuz ve az bakım gerektiren bir çalışma performansı ile optimum enerji verimliliği sağlamayı hedefliyoruz. Motorların enerji verimliliğinin yanı sıra, pompa sisteminin tasarımı da enerji tasarrufu potansiyeli açısından önemli bir rol oynuyor. Doğru seçim olmadan bu potansiyele tam olarak ulaşılması mümkün değildir.

Entegre hizmetlerimiz

Wilo-Enerji Çözümleri hizmetimiz ile müşterilerimizi kontrolsüz pompaların yerine yüksek verimli pompalar kullanmaları konusunda teşvik ediyoruz. Bunun hem ekonomik hem de sürdürülebilir bir etkisi var. Bir pompa değişimi, son kullanıcının elektrik tüketimi maliyetlerinde yüzde 90'a kadar tasarruf sağlayabiliyor. Elektrik tüketiminin azaltılması sonucunda CO₂ emisyonunda azalma elde ediliyor ve böylece iklim zararsız bir ekonominin gelişmesine katkı sağlanıyor.



WiloCare uygulaması, çalışmakta olan ürünlerimizin mevcut durumunun aylık olarak değerlendirilmesini garanti ediyor. Müşterilerimiz enerji tüketimi, optimizasyon önlemleri ve yaklaşan planlı bakım konularında bilgilendiriliyor. Bu sayede daha fazla güvenilirlik ve daha düşük enerji tüketimine yönelik optimum ayarlamalara imkan sağlanıyor.

Önümüzdeki yıl enerji çözümleri hizmetimize yönelik talebin artmasını bekliyoruz. İklim koruma meselesi kısa bir süre için ikincil konuma geldi. Her geçen gün daha fazla kuruluş iklim hedefleri belirliyor ve buna bağlı olarak da enerji dengelerini iyileştirmeye çalışıyor. Sunduğumuz enerji çözümleri ile bu noktada kuruluşlara merkezi bir katkı sağlayabileceğiz.



Dijital, güvenli, profesyonel – Wilo-Live Assistant.

Wilo-Live Assistant

Pompa endüstrisinin dijital alandaki lideri olarak, 2020 yılında, müşterilerimize önemli bir katma değer sağlayacak ve sürdürülebilirliğe verdiğimiz önemin bir göstergesi olacak bir uygulamayı hizmete sunduk: Wilo-Live Assistant. Wilo-Live Assistant ile Wilo bünyesindeki uzmanlarımız video aktarımı yoluyla canlı ve gerçek zamanlı olarak bir kazan veya tesisat odasında ihtiyaç duyulan yardımı sağlama imkanına sahip. Wilo çalışanları, sorunu belirlemek ve yapılması gerekenleri söylemek için müşterinin akıllı telefonu üzerinden kurulum durumunu ekranlarında görebiliyor. Bu hizmet geçtiğimiz yıl 50'den fazla ülkede 2000'den fazla kez kullanıldı. Sorunların yüzde 80'inden fazlası kesin olarak çözüldü, böylece teknisyenlerin artık kendi başlarına olmadıkları kanıtlanmış oldu. Bu uygulama, zaman, maliyet ve çevre açısından büyük bir potansiyele sahiptir: konuma bağlı olarak, büyük miktarlarda CO₂ tasarrufu söz konusudur.

2020 yılında Wilo, mobil hizmetler alanında çığır açan bir konsept başlattı: Wilo-Live Assistant.

Temel sürdürülebilirlik göstergesi	2018	2019	2020
Tamamlanan enerji çözümü projeleri	8.381	10.159	7.509

Referans

LAND OF LEGENDS

Belek, Türkiye

Antalya, Belek'teki Land of Legends tema parkı, Türkiye'deki en büyük eğlence ve su parklarından biridir. Bu parkta, farklı alandaki pek çok talebin karşılanması için Wilo-Stratos GIGA, Wilo-Helix V, Wilo-Helix Excel, Yonos MAXO ve Wilo-RexaLift gibi çeşitli Wilo ürünleri kullanılmaktadır. Burada Wilo'nun seçilmesini sağlayan başlıca faktör, Wilo ürünlerinin sadece verimli olması değil, aynı zamanda uzun bir hizmet ömrüne sahip olması, az bakım gerektirmesi ve ekonomik olduğu kadar sürdürülebilir olmasıydı.



Wilo-Yonos MAXO



Wilo teknolojisi ile suda eğlence: Land of Legends

AKILLI ÜRÜNLER

Dijitalleşmenin iklimin korunması için bir fırsat olarak kullanılması

Daha fazla verimlilik artışı elde etmek amacıyla dijitalleşme eğilimi ve ortaya çıkan fırsatlar akıllı sistem çözümlerini iklim değişikliğini yavaşlatma konusunda önemli bir araç haline getiriyor. Bu nedenle Wilo, akıllı ürünlerin geliştirilmesine yatırım yapıyor ve bu alanda yıllık en az yüzde 15'lik bir büyüme oranı elde etmeyi hedefliyor.

Akıllı pompaları, yüksek verimli pompalarımızın veya pompa zekasına sahip pompalarımızın çok ötesine geçen, tamamen yeni bir pompa kategorisi olarak tanımlıyoruz. Bir pompayı akıllı bir pompa yapan özellikler arasında son teknoloji ürünü sensörler ve yenilikçi kontrol fonksiyonları, çift yönlü bağlantı imkanı, yazılım güncellemeleri ve mükemmel kullanım kolaylığı yer alır.

Wilo-Stratos MAXO, Stratos ürün serisinin yerine başarıyla kuruldu ve geçen yıl dikkate değer bir büyüme kaydetti. Ayrıca, bir önceki yıla kıyasla ortalama net satış büyümesi hedefimize kolayca ulaşmış bu hedefi aşmamızı sağlayan farklı akıllı ürünler de piyasaya sürdük. Elde ettiğimiz bu başarı ve ürünlerin müşteriler arasındaki kabul görmesi, akıllı ürünlere olan talebin hala artmakta olduğunu doğrular niteliktedir. Wilo bu nedenle, ısıtma ve soğutma teknolojisi uygulamalarında ve su temini ve atık su uzaklaştırma faaliyetlerinde kullanılacak akıllı kontrol özelliğine sahip ekipmanlara sürekli yatırım yapmaktadır.

Geçen yıl, Wilo-Smart Gateway ile dijital ürün yelpazemizi genişletmede çok önemli bir adım attık.



Wilo-Smart Gateway, dijital çözümlere yeni bir boyut getiren teknik platformumuz olan Wilo-Smart Connect açısından önemli bir bileşendir. Wilo-Smart Gateway, Wilo pompalarını Nesnelerin İnterneti'nin (IoT) sabit bir bileşeni haline getirir.

Dijital geleceğe yönelik inovasyon

Geçen yıl, Wilo-Smart Gateway ile dijital ürün yelpazemizi genişletmede çok önemli bir adım attık. Bir kez Wilo-Smart Gateway'e bağlanan herhangi bir pompa bundan sonra çevrimiçi olarak kontrol edilebilir. Veriler Wilo-Smart Cloud'a kaydedilir ve çalışma koşulları her zaman kullanıcının kontrolü altında olacak şekilde aktarılır.

Wilo-Smart Gateway sayesinde, Wilo'nun müşteri hizmetleri departmanı, tesisatçılar ve operatörler üst düzey bir verimlilik, operasyonel güvenilirlik ve işlevsellik sağlayacak şekilde çalışabilir. Sorunların kısa sürede tanımlanabildiği, analiz edilebildiği ve çözüme kavuşturulabildiği bu kapsamlı veritabanı sayesinde optimizasyon her zaman mümkündür ve gereksiz seyahatlerin önüne geçilebilir.

Dijital Veri Arabirimine (DDI) sahip Wilo-Rexa SUPRA-V, geçen yıl öne çıkan yeni bir ürün olarak akıllı ürün portföyümüzün genişletilmesi açısından mükemmel bir örnektir. Yüksek enerji tasarrufu ve

kullanışlı dijital çalışma performansı, bu ürüne atık su yönetimi için ideal pompa niteliği kazandırır. Bu pompa, mümkün olan en iyi/optimum hidrolik verimliliği, yüksek verimli motorlar ve entegre dijital ağ oluşturma özelliğiyle birleştirir. Sonuç olarak, yüksek operasyonel güvenilirlik ve son teknoloji ürünü iletişim performansının yanı sıra işletme maliyetlerinin minimuma indirilmesi sağlanmış olur. Wilo-Dijital Veri Arayüzü, uzaktan izleme ve kontrol/analiz imkanı sağlar. Bu sayede hem maliyetlerden hem de operasyonel yüklerden tasarruf sağlanır.

Temel sürdürülebilirlik göstergesi	2018	2019	2020
Ortalama yıllık büyüme oranı (%)	-	-*	141

*Piyasaya sürülme tarihi



Dijital Veri Arabirimine (DDI) sahip **Wilo-Rexa SUPRA-V**, mümkün olan en iyi/optimum hidrolik verimliliği, yüksek verimli motorlar ve entegre dijital ağ oluşturma özelliğiyle birleştirir. Sonuç olarak, yüksek operasyonel güvenilirlik ve son teknoloji ürünü iletişim performansının yanı sıra işletme maliyetlerinin minimuma indirilmesi sağlanmış olur. Bu, ürüne atık su yönetimi için ideal pompa niteliği kazandırır.

Referans MODERNİZASYON Prag

Geçen yıl kapsamlı bir modernizasyon projesi dahilinde, Prag şehrindeki birçok binayı akıllı ürünlerimizle başarılı bir şekilde donattık. Toplamda altı belediye tesisindeki eski pompalar, Wilo-Stratos MAXO, Wilo-Stratos MAXO-Z ve Wilo-Stratos GIGA-D gibi serilerine ait Wilo pompaları ile değiştirildi. Pompaların seçiminde, diğer modern pompalara kıyasla ek tasarruf sağlayan yenilikçi Dynamic Adapt plus işlevinin olması ana kriter olarak belirlendi. Bir diğer önemli gereksinim de pompanın bina otomasyon sistemine bağlanması ve böylece tüm sistemi kontrol etme yeteneğine sahip olmasıydı. Sonuç her şeyi gözler önüne serdi: Binalardaki toplam ısıtma tüketimi yüzde 11 ve su tüketimi ise yüzde 20 azaldı. Güç tüketimi yarıya indi. Toplam proje süresi boyunca, akıllı pompalar CO₂ emisyonunda 37.615 tona kadar tasarruf sağlayacaktır.



ÜRETİM VE SÜREÇLERDEKİ EMİSYONLAR

İklim zarar vermeyen üretim süreci

Wilo iklimin korunmasını önemseyen bir şirkettir. “50 Sürdürülebilirlik ve İklim Lideri”nden biri olarak seçilmesi ve İklim kategorisinde Alman Sürdürülebilirlik Ödülü’nü kazanması aynı anda bizi hem zorluyor hem de bize ilham veriyor. Dünyanın dört bir yanındaki 15 ana üretim tesisimizi 2025 yılına kadar karbon nötr hale getirmeyi hedefliyoruz.

İlk olarak Kapsam 1 ve 2 emisyonlarını Sera Gazı Protokolüne göre analiz ediyoruz. Bu, temel olarak birincil enerjinin tüketimi ve tedariki nedeniyle ortaya çıkan emisyonlar anlamına gelmektedir. Geçen yıl Grup çapında bu bağlamda bir strateji tasarlandı ve duyuruldu. Bu strateji bölgesel bir yaklaşıma dayanmaktadır ve altın sertifikalı dengeleme projesi temelinde enerji verimliliğini kontrol etmek, yeşil elektrik satın almak ve kalan emisyonları telafi etmek için gerekli önlemleri almak gibi adımları içerir.

Dortmund’daki merkezimizde yer alan dört üretim tesisimiz 2020 yılında iklim zararsız niteliği kazandı. Özellikle yeni akıllı fabrika, verilen çabanın sonuç verdiğini gösteriyor: eski fabrika binasına göre mutlak enerji tasarrufu yüzde 30 civarında. Yıllardır zaten yeşil elektrikle karşılamakta olduğumuz güç ihtiyacımızı artık kendi fotovoltaik sistemimizle karşılamaya başladık. Malavi’de su kuyularının bakımı yapılarak yerel içme suyu tedarikini iyileştiren altın sertifikalı bir proje ile yaklaşık 3,000 tonluk CO₂ emisyonunun telafisi yapıldı. TÜV Rheinland, verileri kontrol etti ve eksiksiz ve doğru olduklarını onayladı; böylece Wilo “iklim zararsız şirket” uygunluk unvanını aldı.

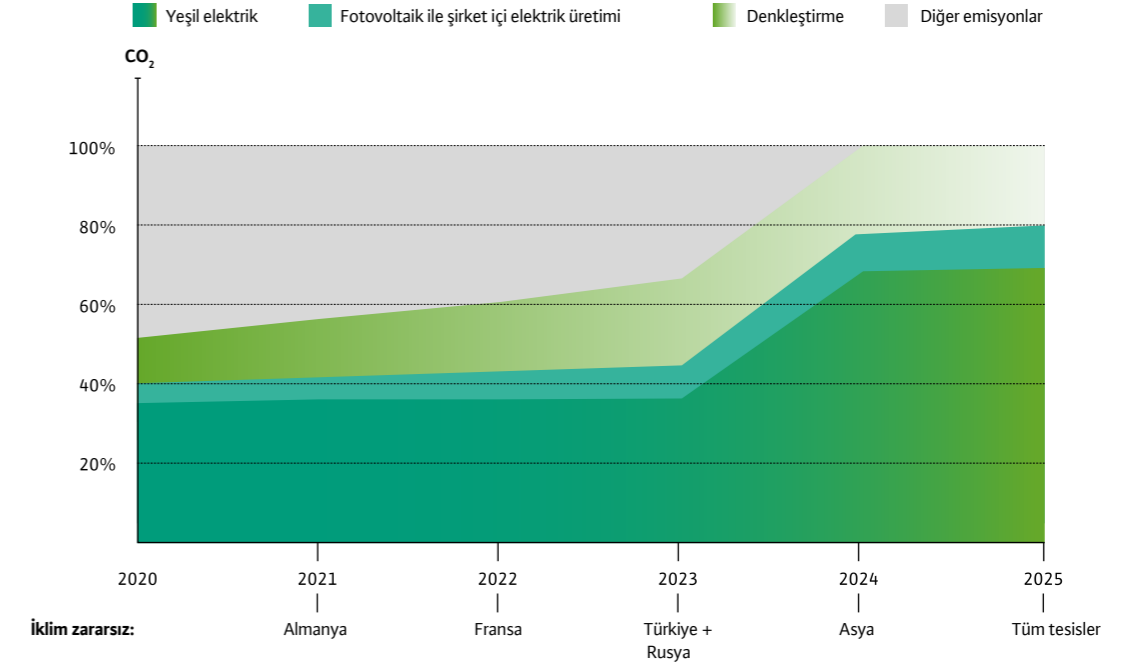
Enerji verimliliği

İklim zararsız niteliği kazanmanın en önemli adımı, enerji verimliliğini artırmaktır. Wilo, her yıl bir önceki yıla kıyasla en az yüzde bir enerji tasarrufu sağlayan enerji verimliliği projeleri yürütmeyi hedefliyor. Geçen yıl başlatılan projeler hedeflenen başarıyı elde etti: 2020 yılında 1.032 MWh veya başka bir deyişle önceki yıl tüketiminin yüzde 1.3’ü oranında enerji tasarrufu sağladı.

	2018	2019	2020
Mutlak enerji tüketimi (MWh)	75.935	73.720	69.693
Mutlak CO ₂ emisyonları (t)	17.311	16.620	15.431
Bağıl CO ₂ emisyonları (kg/net satışlar)	11,64	11,09	10,63
Yeşil elektrik kullanımı sayesinde elde edilen CO ₂ tasarrufu (t)	11.393	10.877	10.656



WILO İKLİM ZARARSIZ BİR ŞİRKET OLUYOR



Şirket genelindeki tüm Wilo üretim tesislerindeki toplam enerji tüketimi, bir önceki yıla kıyasla yüzde 5 azalarak 70.053 MWh değerine ulaştı. Kışın ılıman geçmesinin dışında, Dortmund’daki yeni Wilo tesisi bu tasarrufun sağlanmasında oldukça etkili oldu. Hindistan, Kolhapur’daki fotovoltaik sistem veya Laval’daki basınçlı hava projesi gibi daha önce açıklanan verimlilik önlemleri bu anlamda önemli bir katkı sağladı. Buna göre, Wilo üretim tesislerindeki toplam CO₂ emisyonları yüzde yedi oranında azalarak 16.620 tondan 15.431 tona düşürüldü.

Isının verimli kullanılması

Geçen yıl Laval’daki üretim tesisimizde enerji verimliliğini artırmaya yönelik dikkate değer bir proje hayata geçirdik. Mevcut basınçlı hava üretim sisteminin potansiyeli belirlendi ve güçlendirildi. Basınçlı hava üretim sistemi, tesisin ısı jeneratörünün yakınına yerleştirildi. Basınçlı hava üretmek için kullanılan elektrik enerjisinin yaklaşık yüzde 85’i ısı olarak kayboluyordu, atık ısının fabrika binasını ısıtmak için kullanılması planlandı. Yeni

eklenen sistem, ısı eşanjörlerinden ve Wilo-Stratos MAXO pompalı bir sistemden oluşuyor. Sonuçlar dikkat çekici oldu: yeni sistem, yaklaşık 90 ton CO₂ miktarına karşılık gelecek şekilde yılda 350 MWh enerji tasarrufu sağlıyor.



Fransa, Laval’daki üretim tesisinde basınçlı hava üretiminden elde edilen ısının kullanılması

HİDROJEN – BÜYÜK POTANSİYELE SAHİP KÜÇÜK MOLEKÜL

Wilo, geleceğin enerji kaynaklarını üretmek, depolamak ve dağıtmak için ürünler ve çözümler sunuyor – bu yöndeki çalışmalar şirket ve iklim koruması için büyük bir potansiyel taşıyor.

Dünya çapındaki enerji geçişinin başarılı olabilmesi için enerjinin verimli bir şekilde depolanması, taşınması ve dağıtılması yönünde CO2 içermeyen yöntemlere ihtiyaç duyulacaktır. Bu noktada yeşil – CO₂ içermeyen – hidrojen ideal bir çözümdür. Hidrojen üretmenin farklı yolları vardır. Temiz bir enerji biçimi olarak kullanılabilmesi için, hidrojenin sadece yenilenebilir kaynaklardan elde edilen elektrik kullanılarak suyun elektrolizi ile üretilmesi gerekir, ancak bu sayede ortaya çıkan hidrojenin karbon-nötr olduğu söylenebilir.

Wilo'nun portföyünde halihazırda bu alanda kullanılabilecek çok sayıda ürün ve çözüm bulunmaktadır. Hidroelektrik jeneratörlerini çalıştırmak için ters çalışan pompalardan, rüzgar türbinlerindeki soğutma devreleri için kullanılan pompalara ve türbinlerde kullanılan rotor tahrik aktüatörlerine kadar geniş bir yelpazeye yayılan bu ürün ve çözümler, üretim ve depolama gibi süreçlerin ilk aşamalarından itibaren kullanılabilir. Hidrojenin son kullanıcıya ulaştırılması sürecinde yakıt hücresi teknolojisi gibi alanlar da dahil olmak üzere Wilo ürünlerini, çözümlerini ve hizmetlerini kullanmak için çeşitli imkanlar mevcuttur.

HİDROJENİN DEĞER ZİNCİRİNDEKİ HAREKET ŞEMASI



HİDROJEN RENKLERİ

- GRİ HİDROJEN**
fossil yakıtlardan elde edilir ve sera etkisini yoğunlaştırır.
- MAVİ HİDROJEN**
gri hidrojenin CO₂'si üretim sırasında ayrılmış ve depolanmış versiyonudur, başka bir deyişle sadece kısmen karbon-nötrdür.
- YEŞİL HİDROJEN**
sadece yenilenebilir kaynaklardan elde edilen elektrik kullanılarak suyun elektrolizi ile üretilir. Yeşil hidrojen CO₂ içermeyiz.
- SARI HİDROJEN**
nükleer güç kullanılarak üretilir.
- TURKUAZ HİDROJEN**
metan pirolizi ile üretilir ve yalnızca kısmen karbon nötrdür.



MALZEME

HAM MADDE
TÜKETİMİMİZİ 250 TON
AZALTIYORUZ.

MALZEMELERİN YENİDEN KULLANIMI

En iyi geri dönüşümcü üreticinin kendisidir

Ekonomik ve ekolojik ürün geri dönüşüm süreçlerinin ancak üreticinin kendisi tarafından kontrol edilebileceğine inanıyoruz. Bu bağlamda birinci olarak kaynakları mümkün olan en üst düzeyde korumak için bileşenlerin ve malzemelerin yeniden kullanım oranını sürekli artırmayı hedefliyoruz.

Hedefimiz, yılda en az 30.000 ürünü/bileşeni yeniden kullanmak. Faaliyet süreçlerimizi genişleterek ve optimize ederek 2020 yılında bu hedefin üzerinde bir performans sergileyerek 37.960 adet ürünü yeniden kullandık.

Dahili ve harici ürün iadelerinin tamamı, onarım ve geri dönüşüm merkezinde kapsamlı bir analiz sürecinden geçer. Bu sürecin ardından ürünler/bileşenler profesyonel olarak onarılır, yeniden kullanılabilir veya geri dönüştürülür. Ayrıca bu süreçle elde edilen tüm analiz sonuçları ürünlerimizi geliştirmek ve optimize etmek için kullanılır.

Bugüne kadar, yeniden kullanım potansiyelinin çoğunluğu dahili süreçlerden elde edilmiştir. Bu nedenle, Wilo'nun eski ürünleri piyasadan geri kazanma çabalarını hızlandırması özellikle önem taşımaktadır.

Eski pompaların sürdürülebilir şekilde kurtarılması

Artık kullanılmaması bile, üretici olarak, ürünlerimizin sorumluluğunu üstleniyoruz. Ürünlerimizin geri dönüşüm bilinciyle tasarlanması sayesinde, bir Wilo pompasının potansiyel geri dönüşüm oranı neredeyse yüzde 100'dür. Teknik konulara ek olarak lojistik süreçlerin de dikkate alınması gerektiğinden, eski pompaların etkili bir şekilde geri dönüştürülmesi için tüm satıcıların, uzmanların, geri dönüşüm şirketlerinin ve üreticinin kendisini işbirliği içinde çalışması gerekir.

Temel sürdürülebilirlik göstergesi	2018	2019	2020
Yeniden kullanılan bileşenlerin sayısı	32.000	45.774	37.961

Çeşitli ağ ortaklarıyla gönüllü olarak yürütülen ve eski pompaların iadesine yönelik test süreçlerini içeren "HeizKreis" araştırma projesi kapsamında geçen yıl uygulamanın ilk adımlarını başarıyla attık. Proje, ortağımız Rensa ile Hollanda'da yürütülmeye devam ediyor. Kuzey Rhine-Westphalia'da ortağımız TSR Remondis ve Pietsch Group ile çalışıyoruz. Şu anda, projenin Almanya çapında yaygınlaştırılması için çalışıyoruz.

23.000

mıknatıs geri kazanıldı

Avrupa Hammadde Birliği

Wilo, sürdürülebilirlik yaklaşımını güçlendirmek amacıyla Avrupa Hammadde Birliği'ne (ERMA) katıldı. 29 Eylül 2020 tarihinde Avrupa Komitesi tarafından oluşturulan ERMA, öncelikle hammadde tedarikinin güvenli ve istikrarlı bir şekilde gerçekleşmesini garanti etmek ve hammadde kaynaklarının Avrupa Yeşil Anlaşmasına uygun olarak verimli bir şekilde işlenmesini sağlamakla ilgilenmektedir. Odak noktası geri dönüşüm ve yeniden kullanımdır. Ortaklarla birlikte yürütülen çeşitli projelerle bağımlılıklardan kurtulmuş, kaynakları verimli ve dikkatli bir şekilde kullanan sürdürülebilir bir rekabet ekonomisi kurulması amaçlanmaktadır.



Ortağımız TSR tarafından toplanan eski cihazlar

Nadir toprak geri dönüşümü

Enerji verimliliği açısından önem taşıyan pek çok ürün için temel oluşturduğundan nadir toprak gereksinimi giderek artıyor. Ürünlerimizin enerji tasarrufu potansiyelinin temelini kalıcı mıknatısların içine yerleştirilmiş olan nadir toprak elementleri oluşturuyor. Bunlar bir pompanın toplam ağırlığının yalnızca küçük bir yüzdesini oluşturur, ancak yine de hammadde çıkarmanın kritik çevresel etkisi nedeniyle sürdürülebilirliği özellikle etkiledikleri için onlara özel önem veriyoruz.

Üretim sürecinde açığa çıkan hurda, doğrudan yeniden aynı malzeme döngüsüne dahil olur. Bu sayede mıknatıslar bir rotor paketinden çıkarılıp tekrar kullanılarak geri dönüşüm elde edilmiş olur. Yalnızca 2020 yılında bu uygulamalarla 23.000'den fazla mıknatıs geri kazanıldı. Ancak, mıknatısların eski ekipman parçalarından çıkarılması ve işlenmesi çok daha büyük bir potansiyele sahiptir. Eski parçaları kurtarma yönündeki girişimimiz sonucunda, önemli bir hacim artışı elde edeceğimizi tahmin ediyoruz ve sonuç olarak aksi takdirde elektronik hurda olarak kaybolacak olan nadir toprak elementlerini kazanacağımızı umuyoruz.

Geçen yıl iade edilen eski ürünlerden çıkarılan mıknatısların işlenmesini amacıyla dünyanın önde gelen nadir toprak geri dönüşüm şirketiyle işbirliği yaparak başarılı bir standart geliştirdik. Bu sayede kaynakların yeniden kullanılmasını ve döngüde kalmasını sağlıyoruz.

Yüksek verimli pompalarımızın geri dönüşümünü sağlamak üzere Heraeus şirketi ve Fraunhofer IWKS ile bir pilot proje başlattık. Bu proje ile laboratuvar ölçeğinde optimize edilmiş nadir toprak mıknatıslarının geri dönüşüm süreçlerini endüstriyel bir pilot ölçeğe taşımaya çalışıyoruz. Nadir topraklar (buradaki örnekte neodim) mıknatıslarda diğer metallerle (demir, bor) birlikte alaşım olarak kullanıldığından, element düzeyinde geri dönüştürülmesi oldukça yoğun enerji gerektirir. Bu nedenle biz, alaşımın korunduğu bir geri dönüşüm yaklaşımı kullanıyoruz ve sonuç olarak da maliyet tasarrufunun yanı sıra önemli miktarda enerji ve CO₂ tasarrufu elde etmiş oluyoruz. Nihayetinde, ikincil hammaddelerden doğrudan yeniden kullanabileceğimiz yüksek kaliteli bir manyetik toz elde ediyoruz.

MALZEME VERİMLİLİĞİ

Malzeme kaynaklarının sorumluluk bilinciyle yönetilmesi

Üretim sürecinde malzeme kaynaklarını mümkün olduğunca idareli kullanmaya çalışıyoruz. Özellikle bakırdan tasarruf sağlamayı önemsiyoruz. Teknolojik gelişmeler sayesinde, pompalarda kullanılan bakır miktarı yıllar içinde istikrarlı bir şekilde azaldı. Önceki modellere kıyasla yıllık 12 ton tasarruf sağlamayı amaçlıyoruz. Buna paralel olarak, demir veya alüminyum gibi diğer malzemelerin kullanımını da azaltmaya çalışıyoruz.

Geçen yıl bakırdan yüzde 15,7 oranında tasarruf ettik. Buna bağlı olarak elektrik levhası (laminasyon (120 metrik ton)) ve alüminyum (15.8 metrik ton) tüketimi de azaltıldı. Elde edilen bu gelişmenin temel itici güçlerinden biri, ürün portföyümüzün genişlemesidir. Geçen yıl, enerji verimliliği ve düşük malzeme gereksinimleri ile öne çıkan yüksek verimli bir ürün olan Wilo-Stratos Giga 11-22kW piyasaya sürüldü.

Sorumluluk bilinciyle mıknaş üretimi

Malzeme tasarrufunun yanı sıra çevre açısından kritik önem taşıyan kaynakların sorumluluk bilinciyle yönetilmesi temel hedeflerimizden biridir. Yüksek verimli teknolojimizin vazgeçilmez bir bileşeni olduğundan nadir toprakla özel olarak ilgileniyoruz.

Nadir toprak, sürdürülebilir kalkınma açısından pek çok önemli teknolojinin temelidir ve dünyada en çok aranan hammaddelerden biridir. Nadir toprağa gereksinim her zaman artmaktadır. Motorun bir parçası olan mıknaşlarda kullanılan bu madde, yüksek verimli ürünlerimiz için temel bir gerekliliktir. Bu nedenle, bu malzemeyi çıkarırken, işlerken ve hazırlarken kaynakların korunmasına özellikle dikkat ediyoruz.

Wilo, 2013 yılında kendi mıknaş üretim tesisini kurmaya karar verdi. Bu kararında daha fazla esneklik ve bağımsızlık kazanma arzusunun yanı sıra, uzmanlık elde etme, koruma sağlama ve sürdürülebilir faaliyetlere destek sağlama isteği de etkili oldu. Bu sayede bir taraftan şirketin ithalata bağımlılığı ortadan kalkarken, diğer taraftan üretim sırasında malzemenin sorumlu bir şekilde yönetilmesini sağlamış oldu.

Şu anda ihtiyaç duyduğumuz mıknaşların yaklaşık yarısını şirket içinde üretiyoruz. Temel olarak iki tür mıknaş vardır: daha küçük ıslak rotorlu ürünlerde kullanılan halka mıknaşlar ve daha büyük ıslak rotorlu pompalarda ve salmastralı pompalarda kullanılan blok mıknaşlar. Her iki tür için de hammadde olarak neodim kullanıyoruz. Neodim, bir "hafif nadir toprak" örneğidir ve bu nedenle çevresel etki açısından disprosyum gibi ağır nadir topraklardan daha az kritiktir. Tedarikçilerimizle görüşmek suretiyle hammaddenin yalnızca resmi olarak onaylanmış madenlerden gelmesine özen gösteriyoruz.



Dortmund tesisindeki mıknaş üretimi

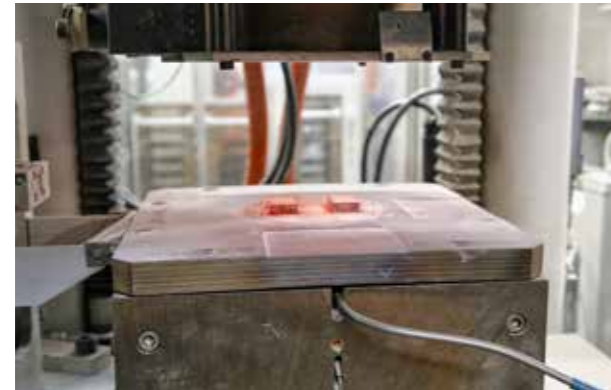
Blok mıknaşlar için son boyutlara yakın üretim sağlayan sıcak presleme işlemi kullanıyoruz ve bu sayede doğrudan üretim süreciyle kaynakları koruyoruz. İlk geçişte neredeyse eksiksiz bir mıknaş üretiyoruz. Böylece zaman alan taşlama ve bununla ilgili malzeme israfının önüne geçiyoruz.

Şirket dahilinde gerçekleşen üretimde açığa çıkan hurdalar doğrudan şirket içinde işleniyor ve yeniden kullanılıyor. Bu sayede, 2020 yılında 20.000'den fazla mıknaş dolaşımda tutmayı başardık. Birincil hammadde tüketimini azaltmak amacıyla gelecekte, eski ürünlerden geri dönüştürülmüş mıknaşların payını önemli ölçüde artırmayı planlıyoruz. Bunu yapmamızda ürünlerimizin geri dönüşüm öncesindeki tasarımlarının büyük payı var.

Temel sürdürülebilirlik göstergesi	2018	2019	2020
Bakır tasarrufu (t)	13,6	8,2	15,7



Wilo-Stratos Giga
11-22kW önemli ölçüde daha düşük malzeme tüketimi ile önceki modeline kıyasla daha fazla enerji verimliliği sağlayan bir üründür.



Sıcak presleme ile blok mıknaş üretimi



Mıknaş alaşımından elde edilen metal tozu

SÜRDÜRÜLEBİLİR ÜRÜN AMBALAJI

Daha az ekolojik ayak izi bırakan güvenli ürün nakliyesi

Ürünlerin korunması, nakliyesi ve teslimi açısından ambalaj çok büyük önem taşır. Ambalaj seçenekleri, daima ürünlerin zarar görmemesini ve gerektiğinde iade edilebilmesini sağlar nitelikte olmalıdır. Çevresel etkiyi azaltmak amacıyla ambalaj seçenekleri arasından seçim yaparken yeniden kullanılabilirliği, tasarruflu kullanımı ve geri dönüştürülebilir olma özelliğini dikkate alıyoruz. Uzun vadeli hedefimiz yüzde 100 yeniden kullanılabilir ambalaj kullanmaktır.

2020 yılında, başta intralojistik olmak üzere yarı mamul ürünler için yeniden kullanılabilir ambalaj payını daha da artırdık ve bu alanda yüzde 100 seviyesine ulaştık. Yeniden kullanılabilir nitelikteki kapları standart olarak kullanmamız sayesinde, bir yandan üretim süreçlerindeki malzeme akışını kolaylaştırırken diğer yandan da tek kullanımlık ambalaj kullanımını ve dolayısıyla da israfı önlemiş olduk. Esas olarak yaygın RL-KLT standardı kullanılmaktadır. Üretim ve lojistik süreçlerinde optimum ürün koruması ve mükemmel kullanım garantisi sağlamak amacıyla bazı malzemeler için, son derece dayanıklı, temizlenmesi kolay ve kullanım ömürlerinin sonunda geri dönüştürülebilen yeniden kullanılabilir kaplamalar da kullandık. Wilo'nun özel yeniden kullanılabilir ambalajı sürdürülebilirlik açısından değerli olmasının yanı sıra, çok sayıda fabrikadan oluşan tedarik zinciri açısından da önemli bir kaynaktır.

Malzeme akışının mümkün olduğunca verimli olmasını sağlamak amacıyla çok emek gerektiren yeniden ambalajlama işlemlerini ortadan kaldırmak için mümkün olan her yerde, tedarikçilerimizin ürünleri yeniden kullanılabilir ambalajlarda teslim etmelerini sağlıyoruz. 2020 yılında tedarik lojistiği kapsamındaki ürünlerin yüzde 31'i yeniden kullanılabilir ambalaj sistemleri kullanılarak teslim edildi. Ürünler AB dışındaki ülkelerden geldiği için veya teknik ya da organizasyonel bir çözüm mümkün olmadığı için bu ürünlerin yaklaşık yüzde 40'ında yeniden kullanılabilir ambalaj kullanılamaz. Yeni ürünler için potansiyel tedarikçi seçiminde yeniden kullanılabilir ambalaj kullanımı dikkate alındığı için optimize edilmiş ambalaj çözümleri, ürünlerin yaşam döngüsünde öncelikli konumda yer alıyor.

Temel sürdürülebilirlik göstergesi	2018	2019	2020
Yeniden kullanılabilir ambalaj (%)	77	85	100

Sevkiyat lojistiğinde ambalaj optimizasyonu

Sevkiyat lojistiğinde çevreye zararlı malzemeleri değiştirmeye odaklanıyoruz. Örneğin, iki yıl önce ürün dolgusu olarak kullandığımız çift bileşenli köpükler yerine aşamalı olarak folyo kullanımına geçmeye başladık. 2017 yılından bu yana geri dönüştürülemeyen köpük tüketimini yüzde 70 oranında azaltmayı başardık.

Uygulamanın ikinci aşamasında, köpük yerine kullanılmakta olduğumuz PE folyo yerine tamamen biyolojik olarak parçalanabilen biyo bazlı bir folyo kullanmayı amaçlıyoruz. Bu folyonun ilk versiyonları test edildi, ancak yine de amaçlanan kullanımları için üzerinde biraz daha fazla çalışılması gerekiyor. Sevkiyat lojistiğinde yeniden kullanılabilir ambalaja geçme yönünde çaba sarf etmeye devam ediyoruz. OEM müşterilerine yönelik pompalar için yeniden kullanılabilir birleşik ambalaj taslağımız mevcut. Bu ürün, özenli bir katlama gerektiren ve kullanım sonrası atılan karton versiyonunun yerini alacak. İade nakliyesi için katlanabilir ambalajın ilk prototipleri şu anda test aşamasında.

ÜRETİM VE SÜREÇLERDEKİ MALZEMELER

Döngüsel ekonomiye katkımız

Wilo, sadece ürün tasarımına değil aynı zamanda üretim tesislerinde yürütülen süreçlerde kaynakların dikkatli kullanımına da büyük önem vermektedir. Grup genelinde 2025 yılına kadar yüzde 90'ın üzerinde bir geri dönüşüm kotasına ulaşmayı amaçlıyoruz.

Geri dönüşüm ifadesiyle malzemeleri yeniden kullanmaya ve onları dolaşımda tutmaya hizmet eden tüm süreçleri kastediyoruz. Bu tanım termal geri kazanımı içermiyor. Aksine, kağıt ve plastikten metal dolgulara kadar, faaliyet alanlarında ortaya çıkan tüm atık türlerini içeriyor. Sürdürülebilirlik stratejimizde dikkate aldığımız temel göstergeler geri dönüşüm kotası ve toplam atık hacmidir.

Atık yönetimi, yerel çevre programlarının temel bir ögesidir ve Wilo'nun tüm büyük çaptaki üretim tesisleri için zorunlu olan ISO 14001 sertifikasına ilişkin şartlardan bir tanesidir. Hedeflerimize ulaşmak için aldığımız önemli tedbirler arasında geri dönüştürülebilir malzemelerin kullanımı ve elde edilen tüm malzemelerin sistematik olarak ayrılması yer almaktadır.

Temel sürdürülebilirlik göstergesi	2018	2019	2020
Geri dönüşüm oranı (%)	83,4	87,9	85

Toplam atık hacmi bir önceki yıla kıyasla yaklaşık yüzde 10 azaldı. Bunun temelinde metal dolguların ağırlığı açısından (kolayca geri dönüştürülebilen) yüksek bir pay oluşturan mekanik üretim süreçleri yatmaktadır. Sonuç olarak geri dönüşüm oranı yüzde 85'e düştü.

Geçen yıl, Wilo tesislerindeki atık miktarları ve türleri konusunda daha ayrıntılı bir analiz çalışması başlattık. Bunu yaparak geri dönüşüm potansiyeli hakkında daha kesin bilgiler elde etmeyi ve buna bağlı olarak da her bir tesis için özel projeler geliştirmeyi amaçladık. Şirket, insanların çevre konusunda farkındalığını artırmak ve insanları "küçük" adımlar atmaya motive etmek için "Dünya Temizlik Günü" gibi uluslararası kampanyalara katılmayı planlıyor.

%10

daha az toplam atık miktarı

wilo



ÇALIŞANLAR VE TOPLUM

ÇALIŞANLARIMIZA
VE TOPLUMA
SORUMLU ŞEKİLDE
HAREKET EDİYORUZ.

KÜRESEL SORUMLULUK

Dünya genelinde 60'tan fazla tesiste yaklaşık 8.000 çalışanın sorumluluğunu üstleniyoruz

Koronavirüs krizine karşı birlikte mücadele etme konusunda dayanışma

Dünya bir yıldan fazla bir süredir koronavirüsün pençesinde. Pandeminin başlangıcından bu yana yeni düzenlemeler ve gelişmeler, her gün dünyanın dört bir yanında insanların günlük yaşamlarını etkiliyor ve belirsizliğe neden oluyor. Wilo, dünya genelinde çalışanlarının güvenliğini garanti altına almak için bu zorlu sürece kapsamlı bir önlem paketi hazırlayarak karşılık verdi. Erken dönemde uygulanan bölümler arası yenilikçi iş gücü ile küresel salgın oranları günlük olarak izleniyor ve bunların etkilerine yönelik eylem gereksinimleri analiz ediliyor. Bu temelde, bir çok yer için önlem paketleri, eylem planları hazırlanıyor ve tüm bölümlere yönelik yönergeler oluşturuluyor ve uygulanıyor. Günlük olarak ve bazen de daha sık güncellenen bir dahili haber blogu, düzenli yönetim video konferansları ve mümkün olan her yerde “analog” tartışmalar aracılığıyla iletişim sürdürülüyor ve tüm önlemlerin anlaşılıp uygulandığından emin olunuyor. Wilo Grup'un Yönetim Kurulu Başkanı ve CEO'su Oliver Hermes, aynı zamanda dünyanın dört bir yanında görev yapan personele önemli bilgileri ve mesajları iletmek için Wilo-TV'yi kullanıyor. [Bağlantı](#)

İnsan sağlığı her şeyden önce gelir. Virüsün bizi felç etmemesi, aksine bizi daha yaratıcı kılması ve dayanışmamızı güçlendirmesi Wilo için hep önemli oldu ve hala da oldukça önemli. Sevgi, empati ve karşılıklı destek, günlük faaliyetlerimizin temelini oluşturuyor ve krizle baş etmemize yardımcı oluyor. Tüm çalışanlarımızın yüksek düzeydeki bağlılığı ve motivasyonu sayesinde, şu ana kadar koronavirüs salgınıyla oldukça iyi şekilde başa çıktık ve aynı zamanda müşterilerimize her zaman olduğu gibi birinci sınıf hizmet verdik.

Yönetim Kurulu ve Wilo Grup üst yönetiminin üyeleri bir dayanışma göstergesi olarak değişen miktarlardaki ücretlerin önemli bir kısmından feragat ettiler.

Feragat edilen bu miktarlar, özellikle koronavirüs krizi sırasında belirli risklere maruz kalan Wilo çalışanlarını desteklemek için özel olarak oluşturulan Wilo dayanışma fonuna katkıda bulunulmasını sağladı. WILO SE Denetim Kurulu Onursal Başkanı ve Wilo Vakfı'nın kurucusu hissedar Dr. Jochen Opländer, ailesiyle birlikte Wilo tarafından oluşturulan bu dayanışma fonuna cömert katkılarda bulundu. Sonuç olarak, krizden en ciddi şekilde etkilenen üretim tesisleri çalışanlarına bir milyon Euro'nun üzerinde bir miktar dağıtılmış oldu.

Sorumlu İK politikası

Sorumlu İK politikasının temelini, Davranış Kuralları ve Wilo İşçi-İşveren İlişkileri Politikası gibi iç standartların yanı sıra Wilo'nun küresel değerleri oluşturuyor. Adil muamele, çalışanların haklarını uluslararası seviyede korumak ve sosyal sorumluluğun bilincinde olmak, İK politikamızın kilit unsurlarıdır.

Söz konusu hakedişler olduğunda, Wilo Grup kendisini dünya standartlarını uygulamaya adanmıştır. Bu duruş temel olarak Wilo Grup genelinde eşit şekilde formüle edilen ve rol ve beceri gereksinimleri baz alınarak değerlendirilen, açık şekilde belgelenmiş iş profillerine dayanmaktadır. Ücretlendirme sistemi, sabit ve kısmen değişken maaş bileşenlerinden ve ek haklardan oluşmaktadır. Örneğin; Wilo Grup, çalışanlarını emeklilik konusunda desteklemektedir ve belirli ülkelerin özel koşullarına ve düzenlemelerine uygun şekilde emeklilik yardımları sunmaktadır.

Yıllık maaş zammı sürecinde (SIP), yöneticilerimize, çalışanlarımızın maaşlarını gözden geçirmelerine yardımcı olmak üzere planlama verileri sunuyoruz. Adil ve performans dayalı bir maaş düzenlemesi için piyasa değişiklikleri, makroekonomik gelişmeler ve çalışanların bireysel performansı dikkate alınmaktadır.

	2014	2015	2016	2017	2018	2019	2020
Çalışan sayısı	7.425	7.383	7.548	7.726	7.830	7.749	7.836

Wilo Grup'un prim sistemi, hedeflere göre yönetim (MBO) sürecine dayanmaktadır. Hedefler, çeşitli çalışan grupları için tanımlanmıştır ve belirli prim planlarına yönelik olarak birleştirilmiştir. Bu sayede kurumsal başarı bakımından fayda sağlayacak şekilde grup, ekip ve bireysel performans teşvik edilmiştir. Performans yönetimi süreci (PMP) aynı zamanda, hedef odaklı çalışan yönetimini desteklemek üzere şirketin hedeflerini çalışan düzeyinde ayrıntılı hale getirmektedir. Bu, organizasyonda üretilen sonuçların şirketin hedef ve gereksinimlerine uygun olmasını sağlayan şirket stratejisi ile uyumlu bir sistemdir. Bu sayede, sürdürülebilirlik stratejisine ilişkin hedefler, sorumlu gruplara yönelik hedeflerin şekillendirilmesinde kullanılmaktadır.

İşveren çekiciliği

Küreselleşme ve dijitalleşme gibi megatrendler sadece ticari faaliyetlerimizi etkilemekle kalmıyor, aynı zamanda özellikle İK yönetimi açısından yeni zorluklar yaratıyor. İçinde bulunduğumuz rekabetçi emek piyasasında, bir işveren markası olarak yeni yetenekleri kendimize çekmek ve aynı zamanda kendi çalışanlarımızı elimizde tutmak için daha çekici hale gelmek istiyoruz. Bu alandaki başarımız, 2020'de Top Employers Institute (En İyi İşverenler Enstitüsü) tarafından yapılan çalışmanın sonuçlarıyla tekrar teyit edilmiş oldu. Wilo bir kez daha “Top Employer Deutschland 2020” (En İyi İşveren Almanya 2020) ödülünü kazandı. Bu onur, Top Employers Institute'in küresel araştırma sonuçlarına göre ve sadece dünyadaki en iyi işverenlere verilmektedir.



İnsan hakları durum tespiti

Geçtiğimiz yıl, değer zinciri değerlendirme süreci boyunca insan hakları durum tespitini gözden geçirmeye odaklandık. Temel zorluklar küresel tedarik zincirlerinden kaynaklanırken (bkz. s. 62), bu değerlendirme ile aynı zamanda kendi tesislerimizi de gözden geçirme fırsatı elde ettik. Bu değerlendirmenin temelini, uluslararası, kamuya açık endekslere ve risk raporlarına ve bunun yanı sıra Uluslararası Çalışma Örgütü'nün temel çalışma standartlarının temel gerekliliklerine dayanan bir kriter listesi oluşturuyordu.

Değerlendirmenin ilk adımı tamamlandı ve sonuçlar beklendiği gibiydi: tesislerimizin hiçbirinin insan hakları ihlalleri açısından yüksek riskli düzeyde olmadığı görüldü. Bunun nedeni bir yandan endüstrinin yüksek nitelikli personel istihdamını gerektirmesidir. Diğer taraftan ise Wilo'nun, asgari sosyal standartlara uyumluluğu güvence altına almak üzere halihazırda geniş çaplı önlemler almış olmasıdır. Bu önlemler arasında, Wilo Grup genelinde uygulanan İşçi-İşveren İlişkileri Politikası, Davranış Kuralları ve Wilo'nun yan kuruluşlarına yönelik zorunlu gereklilikler yer almaktadır.

İkinci olarak, ayrımcılık gibi ölçümü zor konuların analiz edilebilmesi ve çalışan ilişkilerinin iyileştirilmesine ilişkin potansiyelin tespit edilebilmesi için seçilen alanlar ve riskler daha yakından incelenmiştir.

ÇALIŞAN GELİŞİMİ

Yeni zorluklara karşı hazır

Şirketin faaliyet gösterdiği ortam her zamankinden daha hızlı şekilde değişiyor. Çağımızdaki en büyük zorluklarından biri, değişim sürerken tek bir kişinin bile bu değişimin gerisinde kalmamasını sağlayabilmektir. Hedefimiz, çalışanlarımızı, inisiyatif, tutku ve cesaretle geleceği şekillendirme konusunda yardımcı olabilmeleri için yeni görevleri denemeye teşvik etmek ve güçlendirmektir. Başarıyı ölçmenin yollarından biri, şirket içi çalışanlarımızı, yönetimdeki boş pozisyonları doldurmaya ne ölçüde teşvik edebildiğimizi tespit etmektir. Bu anlamda en az yüzde 70'lik bir oran hedefliyoruz.

Şirket içi gelişimin temel bileşenleri, yetenek geliştirme, yönetici gelişimi ve bireysel becerilerin geliştirilmesidir.

Çeşitli eğitim ve geliştirme önlemleri sayesinde, 2020 yılında yönetimdeki boşluğun yüzde 60'ını şirket içi çalışanlarımızla doldurabildik. İş dünyasındaki sürekli değişime bağlı olarak, her yeni ihtiyacı şirket içi uzman kadrolarla karşılamak her zaman mümkün olmuyor, bu nedenle bu rakam bu yıl bir önceki yıla göre biraz daha düşük.

Wilo Grup Akademisi

Wilo Grup Akademisi, Wilo çalışanlarının şirket içi eğitimi konusu üzerine odaklanmaktadır. Bu eğitime, teknik eğitim (ürünler, sistemler, uygulamalar), sosyal becerilerin öğretilmesi ve yeni personelin geliştirilmesi dahildir. Wilo Grup Akademisi, tüm çalışanları bireysel ihtiyaçlarına göre eğitmeyi hedeflemektedir. Son yıllarda İK gelişiminin temel odak noktalarından biri dijitalleşmedir. Bu öncelikle, dünyanın herhangi bir yerinde her an öğrenmeyi mümkün kılan dijital yöntemlerin artan kullanımı ve ikinci olarak çalışanların dijital becerilerinin geliştirilmesi anlamına gelmektedir. Mevcut COVID-19 salgın durumu, bu stratejinin ne kadar iyi sonuç verdiğini gösteriyor. 2020'de istisnasız tüm eğitim faaliyetleri dijital olarak sunulmak zorunda kaldı. Biz diğerlerinden daha hazırlıklydık çünkü dijital öğrenme formatlarını erken kullanmaya başlamış ve çalışanlarımıza dijital dönüşüm için ihtiyaç duyacakları becerileri öğretmiştik. Bu sayede çalışanlarımız yeni duruma hızla adapte oldu ve çözümler üretti.

Kariyer ve yetenek teşviki

Wilo'da kariyer demek çalışanların küresel bir ortamda hem profesyonel hem de kişisel anlamda gelişebilmeleri demektir. Wilo, bireylerin gelişim yolculuklarını aktif olarak desteklemek üzere bir kariyer faktörü olarak kişisel motivasyonu çok önemsemektedir. Bu anlamda Wilo, herkese fırsatların eşit şekilde sunulmasını destekliyor. Örneğin; esnek çalışma süresi modelleri, çalışanların kariyerleri, kişisel yaşam tarzları ve özel gereksinimleri arasında bir denge kurmasına imkan vermektedir.

Çalışanlarımızı olası yönetim pozisyonlarına proaktif şekilde hazırlamak için çeşitli önlemler kullanıyoruz. Sunduğumuz çeşitli dijital eğitim olanakları, koronavirüs krizi sırasında bile kariyer ve yetenek gelişiminin mümkün olduğunu göstermiştir. Örneğin; bu süreçte dijital gelişim merkezleri ve test yöntemlerinden yararlanıldı. Yönetim kültürümüzü daha da geliştirmek için bu yıl da sanal olarak yönetim eğitimi verildi. Sanal yuvarlak masalarda, mevcut koronavirüs pandemisine ilişkin zorluklar "yeni normal" başlığı altında tartışıldı. Bu anlamda özellikle uluslararası yönetim konusunda bilgi paylaşımı ve ağ oluşturma üzerine odaklanıldı. Mesleki gelişimi destekleyen ve stratejik becerilerin oluşturulmasına yardımcı olan küresel yönetim geliştirme programı da dijital olarak gerçekleştirildi.



Koronavirüs sürecinde yönetim geliştirme programı

Dijitalleşme, küreselleşme, pazar ve ürün çeşitliliği gibi zorluklar, yönetim açısından çok sayıda yeni beceri gerektirmektedir. Bu nedenle, küresel yönetim geliştirme programı, 2013'ten beri düzenli şekilde gerçekleştirilmektedir. Dortmund'da 2019'un sonunda "Dijital Çağda Liderlik" başlıklı yeni bir program başladı. Başlangıç etkinliğinde, sekiz katılımcı mevcut durumda ve gelecekte karşılaşılabilecek yönetim zorlukları üzerine odaklandı ve kendi yönetim performanslarını değerlendirdi. Önümüzdeki iki yıl boyunca, katılımcı yöneticiler stratejik olarak ilgili projeler üzerinde birlikte çalışacak ve uluslararası lokasyonlarda farklı temel alanlara ilişkin daha da heyecan verici modüller üzerinde duracaktır.

Koronavirüs nedeniyle, sadece Dortmund'daki başlangıç etkinliği yüz yüze yapılabildi. Ancak bu durum, grubun motivasyonunu hiç azaltmadı. İkinci modül, 2020 yılının yazında sanal bir atölye şeklinde gerçekleştirildi.

Çin'de bir operasyon müdürü olan Henry Liu, "Geliştirme programının şimdilik sanal formda olmasının başarıyı azaltacağını düşünmüyorum. İşlerin yolunda olmadığı bir dönemde yüz yüze görüşebilmemiz ve o dönemden bu yana bir takım ruhu geliştirebilmemiz çok güzel. Koronavirüs krizinden önce bile, uluslararası Wilo-World'da gerçekleştirdiğimiz dijital işbirliği günlük işimin bir parçasıydı. Bu bakımdan geliştirme programının dijital olarak gerçekleştirilmesi de oldukça yararlı. Her şeyin ötesinde, sanal yönetim ve motivasyonla ilgili ikinci modül, dijital yönetim becerilerimi daha da geliştirmem konusunda oldukça faydalı oldu" diyor.

O dönemden bu yana üçüncü modül de sanal formatta yer aldı. Birlikte dijital olarak çalışırken elde ettikleri başarıya rağmen ekip, dört gözle tekrar yüz yüze görüşmeyi bekliyor.

Temel sürdürülebilirlik göstergesi	2018	2019	2020
Şirket içinde yetişmiş yöneticiler (%)	70	73	60

ÇEŞİTLİLİK

Küresel başarımızın temelinde çeşitlilik var

Wilo'da çeşitlilik yönetimi, şirket içindeki bireysel farklılıkların takdir edilmesi ve bunlara saygı duyulması anlamına gelir. Şirkette çeşitliliği teşvik etmeyi ve bu çeşitlilikten yararlanmayı hedefliyoruz. Kendimizi ölçtüğümüz göstergelerden biri, kadınların yönetim pozisyonlarındaki payıdır. Bu konuda en az yüzde 20'lik bir oran elde etmeyi hedefliyoruz.

Çeşitlilik yönetimi doğal olarak sadece şirket içinde cinsiyet eşitliğine odaklanmakla kalmaz, aynı zamanda köken, yaş, din ve cinsel yönelim gibi tüm kişilik özelliklerini de içerir. Wilo'da birçok farklı ulusun verimli ve etkili bir şekilde birlikte çalışmasıyla özellikle gurur duyuyoruz. Benimsediğimiz önyargısız kurumsal kültür, her çalışanın kendini değerli hissetmesine ve böylece en iyi performansını sunmasına yardımcı oluyor.

Yönetim pozisyonundaki kadınlar

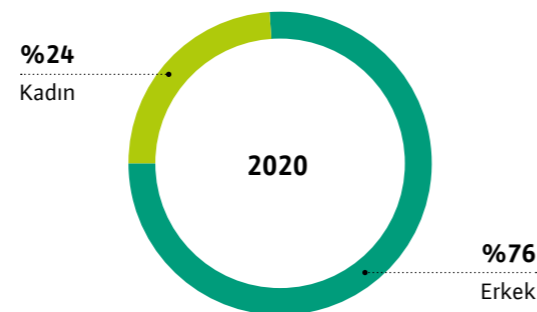
Geçen yıl yönetici pozisyonlarındaki kadın oranı yüzde 18'di. Bu oran, son yıllarda büyük ölçüde istikrarlı olan önceki yılın değeriyle uyumludur. Makine mühendisliği alanında kadın yönetici istihdamı ve kadınların ilgili pozisyonlar için geliştirilmesi hala belirli zorluklar içermektedir. Hedefimize ulaşma konusunda daha fazla ilerleme kaydetmek üzere, kadın çalışanlarımızı kariyer gelişimlerinde desteklemek için çeşitli programlar sunuyoruz. Bu konuda aldığımız temel önlemler arasında, sistematik seçim ve kadınların küresel ve bölgesel yetenek havuzlarımızda teşvik edilmesi gibi tercihler yer alıyor. Ayrıca, bireysel çalışma süresi modelleri, uzaktan çalışma ve ihtiyaç temelli eğitim gibi bir dizi seçenikle şirketimizi daha cazip hale getiriyoruz. Böylece kadınların kariyer gelişimi üzerinde olumlu bir etkiye sahip olan iş-yaşam dengesinin kurulmasını teşvik ediyoruz.

Wilo Beyond Bias (Wilo Ön Yargıların Ötesinde)

2020'de önyargısız bir kurum kültürü edinme ve fırsat eşitliği sunma konuları üzerine daha fazla odaklandık. "Wilo Beyond Bias" (Wilo Ön Yargıların Ötesinde) sloganı otomatik olarak oluşturulan, bilinçaltında gizlenen ve insan davranışını yönlendiren klişe tutumlara dikkat çekti. Bilinçaltında gizlenmiş bu tür önyargılar, çeşitliliğin tüm boyutlarıyla bağlantılı olarak ortaya çıkabilir.

Koronavirüs nedeniyle dijital olarak düzenlenen bu yılki Çeşitlilik Günü için de aynı slogan kullanıldı. "Wilo Beyond Bias" (Wilo Ön Yargıların Ötesinde) sloganı ile bilinçaltına gizlenmiş ön yargılara ışık tutmak ve bunların günlük faaliyetlerimizi etkilemesini önlemek istiyoruz. Bu yılki Çeşitlilik Günü'nde çeşitli etkinlikler gerçekleştirildi. Tüm diğer etkinliklerin yanı sıra, dünyanın dört bir yanında görev yapan iş arkadaşları koronavirüs sırasında bile iletişimde kalmak üzere sanal bir öğle yemeği molası vermek için bir araya geldi. Ayrıca çalışanlarımıza yönelik olarak ilgili bilinçaltı süreçlerini açıklayan ve önyargıların bizi hem iş hem de özel hayatımızda nasıl etkileyebileceğini gösteren bir video hazırladık. Video, Çeşitlilik Günü etkinlikleri kapsamında dünya çapındaki çalışanlara iletildi. Ayrıca, bilinçaltına gizlenmiş önyargılarla nasıl başa çıkılacağını açıklamak üzere uluslararası çapta bir özel eğitim geliştirildi.

Erkek/kadın oranı Toplam iş gücü

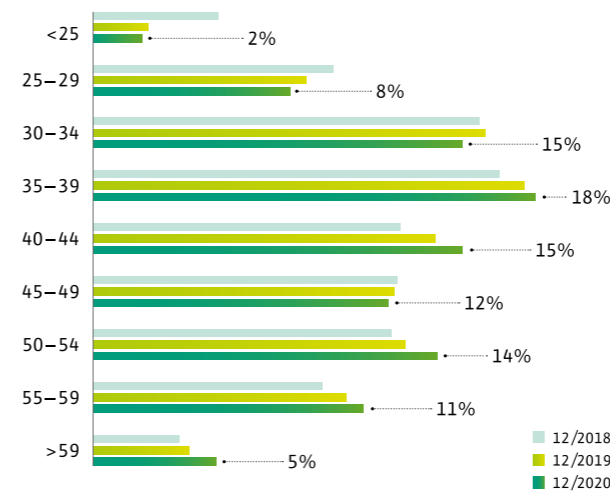


"Çeşitlilik konusunda hemfikir olabilmek benim için karşılıklı kabul ve hoşgörü anlamına geliyor."
Diaraytr Diallo



"Çeşitlilik konusunda hemfikir olabilmek benim için birlikte gülebilmek anlamına geliyor."
Dr. Georg Foltfig

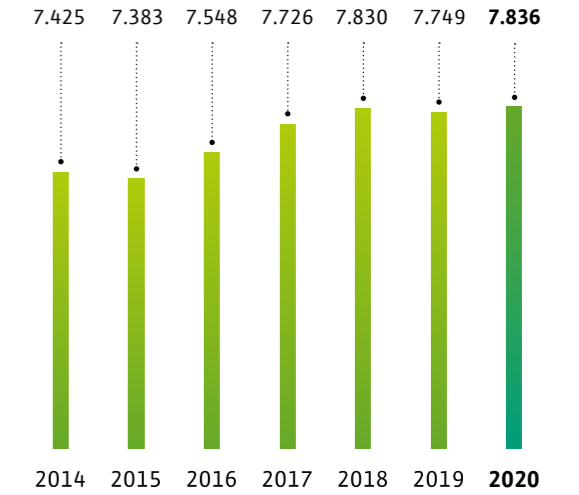
Wilo'nun yaş yapısı % olarak



Temel sürdürülebilirlik göstergesi

Gösterge	2018	2019	2020
Yönetim pozisyonlarındaki kadınlar (%)	16	18	18

Çalışan sayısındaki büyüme



İŞ SAĞLIĞI VE GÜVENLİĞİ

İnsan sağlığı her şeyden önce gelir

Wilo için en önemli hedeflerden biri, tüm çalışanların sağlığı bakımından uygun, güvenli bir çalışma ortamı yaratmaktır. Bu hedef geçtiğimiz yıl başlayan koronavirüs salgını itibariyle eksiksiz ve net bir şekilde tanımlandı. Bu süreçte çalışanlarımızın sağlığını korumak en yüksek önceliğimiz oldu ve Wilo tesislerinde bulaşma riskini en aza indirmek üzere kapsamlı önleyici tedbirler uygulandı.

Koronavirüs salgını ile mücadele için yapılan çalışmalara rağmen iş güvenliğini iyileştirme yönünde büyük bir adım daha attık. Dünya çapında iş kazalarının sayısı yüzde 20'den fazla azaldı. LTIR kaza oranı (1 milyon çalışma saati başına düşen işyeri kazası sayısı) 6,6'dan 5,5'e düştü. Buna bağlı olarak, kaza nedeniyle kaybedilen gün sayısı da bir önceki yıla göre yüzde 25'in üzerinde düşüşle toplam 577 gün azaldı.

Tüm üretim tesislerinde hedeflerin yönetim düzeyine kadar sistematik olarak yukarıdan aşağıya entegrasyonu oldukça önemlidir. Bu aynı zamanda aylık raporlamaların yapılmasını ve her iş kazasından gereken derslerin alınmasını gerektirir. Bu izleme, Wilo Grup çapında ana risk faktörleri bakımından standart önleyici tedbirlerin uygulanmasıyla desteklenir.

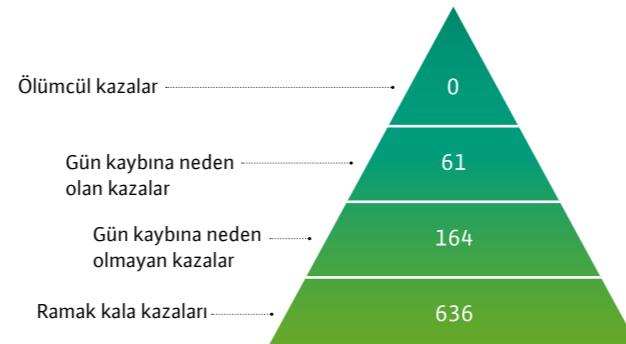
Geçtiğimiz yıl ramak kala olayları ile ilgili olarak Wilo Grup genelinde raporlama işlemlerinin oluşturulması üzerine odaklandık. Hedefimiz, ilk aşamada riskleri bir kazaya yol açmadan ortadan kaldırmak, ikinci aşamada ise çalışanların kaza risklerine yönelik farkındalığını artırmaktır. O dönemden bu yana rapor edilen ramak kala kazalarının ve kritik durumların sayısı 600'ün üzerine çıktı. Bu durum kaza rakamlarındaki düşüşle birlikte güvenlik kültüründeki gelişmenin bir göstergesidir.

Geçen yılın oldukça sıradışı koşulları nedeniyle neredeyse arka planda kalan bir diğer konu: yeni ISO 45001 standardına göre Wilo Grup genelinde uygulanan başarılı sertifikasyon. Olumsuz koşullara rağmen, sürece dahil olan herkes

tarafından en üst düzeyde sergilenen esneklik sayesinde gerekli denetimler zamanında gerçekleştirildi. Yeni içerikle bağlantılı olarak Wilo Grup'un lokasyonlarında tek bir sapma tespit edilmemiş olması bizim için özellikle sevindirici bir durum. Bu durum, iş sağlığı ve güvenliği sistemimizin sağlam bir temele sahip olduğunu ve iş sağlığı ve güvenliği konusunda yaşanabilecek birçok zorluğun üstesinden gelinebilmesi bakımından güvenilir bir temeli temsil ettiğini doğrular niteliktedir.

COVID-19 krizinde sağlığın korunması

Wilo Grup Yönetim Kurulu Başkanı ve CEO'su Oliver Hermes, Mart ayı ortasında Wilo Grup çalışanlarına yazdığı bir mektupta, "İnsan sağlığı her zaman en önemli önceliklidir" ifadesini kullandı. Wilo, pandeminin getirdiği zorluklara çok erken adapte oldu ve işgücünü korumak için kapsamlı önlemler aldı. Merkezi bir yenilikçi iş gücü ile tesislere yönelik önlemler koordine edildi, Wilo Grup genelindeki teknik değerler yayınlandı ve COVID-19 ile ilgili tüm konularda destek sağlandı. Bu iş gücü, rapor edilen yılın sonuna kadar dünyanın dört bir yanındaki çalışanlardan gelen 4.000'den fazla e-postayı işleme koydu.



Koronavirüse karşı koruma önlemleri: Dortmund'daki tesiste maske ve güvenlik etiketi kullanımı

Şimdiye kadar çeşitli önleyici tedbirler uygulandı ve hala da uygulanmakta. Bunların birincisi ve en önemlisi elbette kapsamlı şekilde uygulanan hijyen ve mesafe kurallarıdır. Ücretsiz yüz maskeleri ve hijyen kitleri, binaların içindeki yönlendirme sistemleri, toplantı odaları ve asansörlerin kullanımına yönelik kısıtlamalar, ofis ve restoranların kullanımına yönelik yeni planlar bunlardan sadece birkaçıdır. Mükemmel BT altyapımız sayesinde, çalışma alanları evden çalışmaya imkan veren tüm çalışanlarımız uzaktan çalışmaya başladı.

Dortmund üretim tesisinde KINEXON SafeTags, birbirlerine 1,5 metreden daha fazla yaklaştıklarında çalışanları uyarıyor. Birbirleri ile irtibat halinde olan kişiler de üç haftalık bir süre boyunca kayıt altında tutuluyor. Bu, bir enfeksiyon vakasının tespit edilmesi durumunda önlemlerin hızlı ve lazer odaklı olarak başlatılmasına imkan veriyor. Wilo tarafından kiralanılan tesislerde, Alman Kızıl Haçı ile işbirliği içinde bağımsız bir hızlı test merkezi kuruldu. Çalışanlar, hızlı ve ücretsiz bir şekilde test yaptırmak için buraya gelebiliyor.

Tüm bunlar ve diğer önlemler sayesinde elde edilen başarı oldukça net: Şimdiye kadar tüm Wilo tesislerinde koronavirüsle etkin mücadele edildi ve enfeksiyonun önemli seviyelerde yayılmasının önüne geçildi.

Temel sürdürülebilirlik göstergesi	2018	2019	2020
LTIR*	9,2	6,6	5,5

*1 milyon çalışma saati başına düşen kaza sayısı



Dortmund tesisindeki yeni ofislerde uygulanan aydınlatma sistemi hava kalitesini de ölçüyor

KAPASİTE GELİŞTİRME VE YEREL İSTİHDAM

Gelişimin sürdürülebilir kılınması

Kapasite geliştirme, kişilerin, kuruluşların ve toplumların kendi gelişimlerini sürdürülebilir bir şekilde şekillendirebilmeleri için yeteneklerini harekete geçirdiği, uyarladığı ve genişlettiği bir süreçtir.

İklim değişikliği, enerji ve gıda güvenliği gibi küresel çapta yaşanan zorluklar ve su, enerji ve toprak gibi giderek azalan kamusal kaynakların yönetimi, bugün yaşadığımız dünyayı giderek daha fazla tanımlıyor. Kapasite geliştirme bu konuda da önemli bir rol oynuyor. Değişen koşullara uyum sağlamak için gereken bilgi, araç ve ekipmana erişim imkanı veriyor.

Ancak kapasite geliştirme, pratik becerilerin elde edilmesinden ve geliştirilmesinden daha fazlasıdır. Programa katılanların iş gücü piyasasında daha iyi fırsatlara sahip olması, gelişim ve değişim süreçlerinin şekillenmesine yardımcı olmak üzere becerilerini uzun vadede aktif şekilde ve kendi sorumlulukları dahilinde kullanabilmesi beklenmektedir.

Wilo Grup, 2025 yılına kadar 20 yeni kapasite programı oluşturma konusu üzerine odaklanıyor. 2020'de toplam dokuz adet eğitim merkezi açıldı: Gana (1), Namibya (2), Botsvana (1), Moğolistan (2) ve Özbekistan (3). Koronavirüs salgını, tesis içi pratik amaçlı uygulamaları daha zor hale getirdi. Proje planlamasını işbirliği ortaklarımızla birlikte tamamlayabildik ve Afrika ve Orta Asya'daki iş birliğini ilgili uzlaşma belgesi ile yeniden teyit edebildik.

"WaterWorks", Batı Afrika

Gana'da, yerel bir su yönetimi eğitim merkezi ve diğer endüstri ortaklarıyla birlikte, uygulama öğretmenlerinin olduğu ve uygulamalı eğitimin verildiği bir showroom geliştirmeye başladık. Önümüzdeki üç yıl boyunca bu projede, eğitim kapasitesinin geliştirilmesi ve enerji, kaynak verimliliği konusunda yerel farkındalığın artırılması konuları üzerine odaklanılacak.

Mükemmel ve uzun vadeli bir ortaklık kurmanın temel faktörlerinden biri uluslararası bağlantılardır. Bu nedenle Gana'da, Gana Uluslararası Ticaret Odası, Dortmund Sanayi ve Ticaret Odası ve Alman Uluslararası İşbirliği Derneği (GIZ) gibi siyasi ve ticari kurumlarla yoğun bir şekilde çalışıyoruz. Bu süreçte birbirimizden öğrenme, birlikte yapıcı çözümler oluşturma ve bunları uygulama gibi yaklaşımlar ön plana çıkıyor.

Yerel bağlantılar ile çalışmak ve etkileşim kurmak uzun vadeli başarı elde etme açısından temel oluşturduğundan oldukça önemlidir. Bu nedenle ATTC (Accra Teknik Eğitim Merkezi) ile birlikte teorik ve pratik eğitim modülleri oluşturuyoruz ve bunları uygulamak için eğitim programları geliştiriyoruz. Eğitim modüllerinin tanınırlığı ve sertifikalandırılması sorumlu bakanlıklar (Ganalı Eğitim Örgütü) ve onların alt birimleri ile yakın koordinasyon oluşturularak sağlanıyor.

Ayrıca endüstriyel alandaki iki Alman ortağımızla iş birliği yaparak eğitim ekipmanlarının ve referans projelerin tedarikini ve üretimini güvence altına alıyoruz. Alman su yönetimi uzmanlığı, burada yaşayan insanlar için yaşam koşullarının kalıcı olarak iyileştirilmesine de yardımcı oluyor. Bu nedenle, su sistemlerinin optimize edilmesi yönünde bölge halkına yönelik projeler için profesyonel anlamda yardım çalışmalarını başlatıyor ve sunuyoruz.



Wilo Vakfı, çok sayıda bölgeye yönelik işbirliği ve bölgesel dayanışma bağlamında Stiftung Universitätsmedizin Essen'e bağışta bulundu. © Stiftung Universitätsmedizin Essen, fotoğrafçı: Mirko Raatz

WILO VAKFI

WILO SE, ana hissedarı Wilo Vakfı ile birlikte bir dizi sosyal projede yer alıyor. Bir aile vakfı olan bu vakıf, şirket içinde sürekliliği sağlamanın yanı sıra, bilim, eğitim, sosyal refah, kültür ve spor alanlarında hemen hemen her kıtadaki projelere mali destek sağlıyor ve böylece uluslararası çapta kamu yararına bağlı kalıyor.

Vakıf, içerik yönünden, çevre yönetimi ve özellikle suyun bir kaynak olarak kullanımı konularına odaklanıyor. Mühendislik geleneği temelinde kurulan Wilo aile şirketine, teknik ve dijital konular ile deneysel öğrenme formatları da önemli bir rol oynuyor. Ayrıca odak noktası sürdürülebilirlik olan girişimcilik programları Wilo Vakfı için büyük önem taşıyor. Vakıf, anaokullarından okullara, üniversiteye ve iş dünyasına kadar gençlerin tüm eğitim yolculukları boyunca güçlendirilmesi gerektiğine inanıyor. Bu yaklaşımdan aynı zamanda genç sanatçılar ve aile geleneğine bağlı olarak yeni nesil rekabetçi kürekçiler de faydalanıyor.

Dayanışma, uyum ve sosyal refah, özellikle zorlu zamanlarda önemlidir. Koronavirüs salgını ve kendine özgü zorlukları göz önüne alındığında, salgının yoğun şekilde yaşandığı, dünyanın dört bir yanındaki noktalarda bazı projelere destek sağlandı.

KORONAVİRÜS ARAŞTIRMASI

Wuhan'daki Alman-Çin projesi

Vakıf, her iki ülkeden araştırmacıların yoğun bir şekilde koronavirüs araştırmaları yaptığı, uzun yıllardır var olan Wuhan'daki (Çin) araştırma laboratuvarında gerçekleştirilen Alman-Çin işbirliğine destek verdi. Wilo Vakfı bu işbirliğine, Essen Üniversitesi Tıp Vakfı aracılığıyla büyük bir bağışla katkıda bulundu.

Çalışma: Foseptik atık sularda koronavirüs

Yaz döneminde, Aachen'den (FIW) su araştırmacıları konsorsiyumu, Frankfurt'tan (Goethe Üniversitesi) virologlar, ekotoksikologlar ve evrimsel biyologlar Almanya'da SARS-CoV-2 genetik malzemenin son teknoloji moleküler yöntemler kullanılarak atık su arıtma tesislerinde tanımlanabileceğini ilk kez kanıtladı. Bunun sonucunda bu parçacıkların bulaşıcı olmadığı

kanıtlandı. Ancak geleneksel atık su arıtma tesislerinin yükünün fazla olması ve tutma kapasitelerinin düşük olması göz önüne alındığında, SARS-CoV-2'nin su döngüsünde nasıl yer aldığı konusunda daha fazla araştırma yapılması gerekmektedir.

İNSANİ YARDIM

İtalya: İtalya'nın Milano ve Bergamo şehirlerinde, COVID-19 salgınının yoğun şekilde yaşandığı noktalardaki aşırı kalabalık hastanelerin tıbbi ekipman satın almalarına yardımcı olmak için para bağışında bulunuldu.

Romanya: Habitat for Humanity tarafından düzenlenen #Savethe-Saviors COVID-19 yardım girişiminin bir parçası olarak, Bükreş'in kuzeydoğusunda yer alan Moinesti'de hızlıca bir acil durum merkezi inşa edildi. Burada, acil bir durumda çevrede yer alan on bir yerleşim biriminde yaşayan 65.000'e kadar insanın tedavi edilmesi mümkün olabilecek.



Hindistan'da, Pune kentinde bulunanlar da dahil olmak üzere ailelere, bağışlanan hijyen ürünleri dağıtıldı. © Habitat for Humanity Deutschland e.V.

Hindistan: Wilo Vakfı, Hindistan'ın Maharashtra eyaletindeki risk altındaki gruplara ve ailelere hijyen kitlerinin dağıtılmasını sağlamak üzere Habitat for Humanity yardım projesini desteklemek için fon ayırdı. Bu hijyen kitlerinde sabunun yanı sıra yüzey dezenfeksiyonu, deterjan ve koruyucu maske gibi malzemeler yer alıyordu.

Brezilya: Habitat for Humanity tarafından oluşturulan yardım fonuna yapılan bağışlar, özellikle COVID-19'a maruz kalan São Paulo'nun favela topluluklarındaki düzinelerce ailenin evlerinde acil olarak ihtiyaç duyulan onarımların gerçekleştirilmesine yardımcı oldu.



Evlerdeki havalandırma ve sağlık ekipmanlarının değiştirilmesi, aileler için hijyen koşullarının iyileştirilmesine yardımcı oldu. © Habitat for Humanity Deutschland e.V.

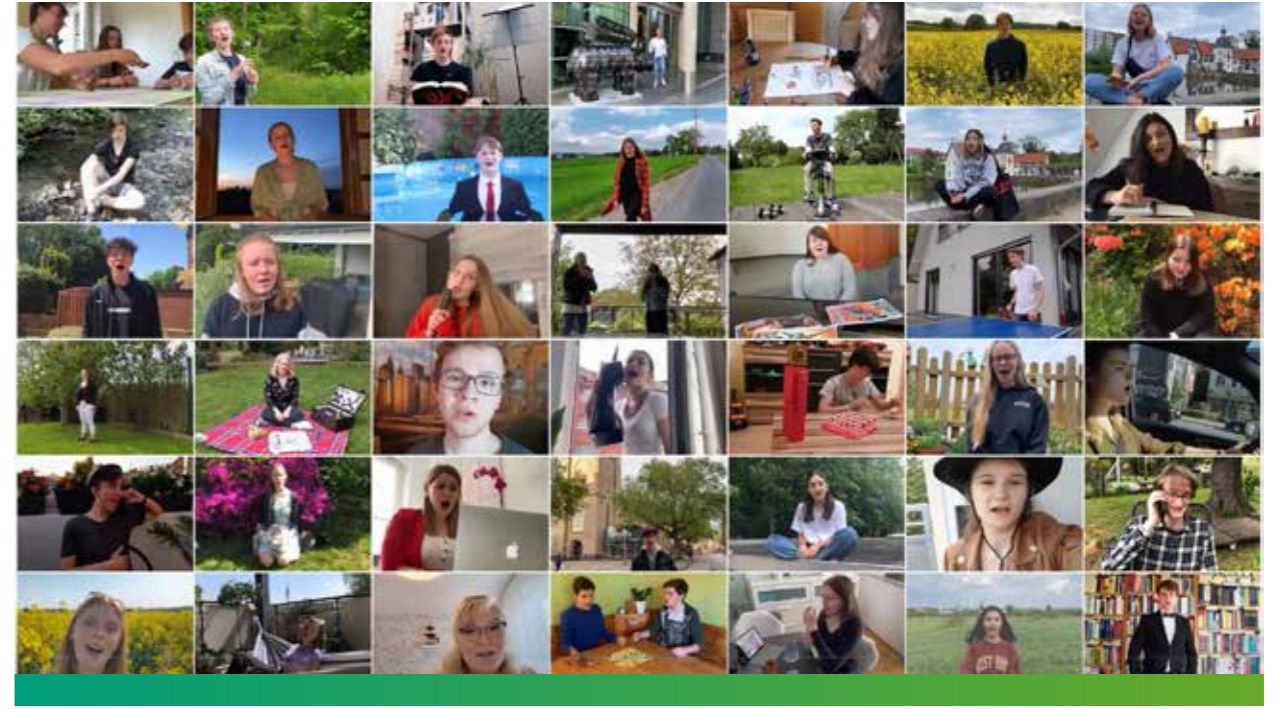
SANATÇILARA YÖNELİK KORONAVİRÜS ACİL DURUM YARDIMI

Müzisyenlere yönelik acil durum yardımı: Serbest çalışan müzisyenler ve öğrenciler, 300 Euro'ya kadar acil yardım talebinde bulunabilmektedir. Toplamda, 47 serbest müzisyenin yer aldığı ve 11 konserin gerçekleştirildiği bir çevrimiçi festivalin desteklenmesi için toplamda 20.000 € tahsis edildi.

Müzik topluluklarına yönelik yardımlar: Öngörülebilir bir geleceğin elde edilmesi için gerçekleştirilen kapanma kısıtlamaları ve etkinliklerin iptali, özellikle "serbest çalışan" konumundaki toplulukların koronavirüs krizinden ağır bir şekilde etkilenmesi anlamına gelmektedir. En tanınmış serbest çalışan topluluklarının bir çoğu, çalışmalarına devam edebilmek için bağış aldı.



Dortmund'da bulunan NRW Orkestra Merkezi'ndeki öğrencilere ve Balthasar Neumann Korusu ve Topluluğu üyelerine de destek verildi. © Balthasar-Neumann-Chor und Ensemble e.V.



Sanal koro videosu, Dortmund Koro Akademisi'nin gençlik konser korusu tarafından düzenlenen önemli bir topluluk projesiydi. © Chorakademie am Konzerthaus Dortmund e.V.

DİJİTAL KÜLTÜR PROJELERİ

"Bir telefon kadar yakın" koro videosu: Wilo Vakfı koronavirüs salgını döneminde insanların birlikte şarkı söylemeye devam edebilmesi için, Dortmund Koro Akademisi projesine destek verdi. Bu proje kapsamında gençlik konser korusunun 40 genç üyesi, kendi sahne bölümlerini evde kayıt altına aldı ve daha sonra bu kayıtlar ortak koro şarkıları üretmek üzere büyük bir teknik çalışma ile birleştirildi.

Canlı yayın konserleri: Dortmund Konser Evi, Wilo Vakfı'nın desteğiyle ilk kez ücretsiz olarak bir dizi canlı yayın bağış konseri düzenledi. Wilo Vakfı tarafından desteklenen iki konser çevrimiçi olarak 50.000'den fazla kişi tarafından izlendi.

Çevrimiçi müzik festivali: Dortmund-Hörde'de özel bir müzik okulu olan Müzik Eğitimi Enstitüsü (IMB), Wilo Vakfı'nın mali desteğiyle ücretsiz bir çevrimiçi müzik festivali düzenledi. Serbest çalışan müzisyenler, müzisyenler ve öğrencileri için değerli bir ilham kaynağı olan çevrimiçi izleyicilerinin ücretsiz olarak erişebildikleri on konsere ev sahipliği yaptı.

Kultur@Home: COVID-19 salgını sırasında Dortmund Opera Topluluğu'nun ve NRW Genç Balesi'nin sanatsal çalışmalarını desteklemek üzere, Wilo'nun yeni tamamlanan Wilopark merkezinde opera ve bale repertuarının kısa sekansları gösterildi ve daha sonra bunların videoları Vakfın web sitesinde yayınlandı.



Kul-tur@Home için Wilopark'taki Pioneer Cube'da gerçekleştirilen YENİ Çocuk Balesi Grubu çekimleri. © Wilo Vakfı

UYUM

Uyum bir gerekliliktir, bir seçenek değildir

Bizim için uyum, etik ve sorumlu tutumlara katkıda bulunmak için yasalara uymak ve iç politikalara bağlı kalmak anlamına geliyor. Küreselleşen bir kurumsal dünyada, çalışanlarımız farklı hukuk ve değer sistemleri dahilinde çalışıyor.

Dünya genelinde geçerli tüm yasa ve yönetmeliklere uyum sağlama, giderek büyüyen bir zorluk haline gelmektedir ve bu zorluk yöneticilerin omuzlarına özel bir sorumluluk yüklemektedir. Bununla birlikte, uyum, şirkette ancak tüm çalışanların kuralları bilip anlaması halinde uygulanabilmektedir. Bu nedenle çalışanların düzenli olarak ve hedef kitleye göre eğitilmesi gerekmektedir. Örneğin, birlikte tartışma ve düşünme ortamının teşvik edilmesi için Wilo'ya özgü durumların ele alındığı özel yönetici eğitimleri sunuyoruz.

E-öğrenme sistemimiz sayesinde, ticari alandaki çalışanlarımız çeşitli konularda tekrar tekrar eğitim alabilmektedir. Ayrıca, yerel uyum temsilcilerimiz uyumluluk farkındalığı eğitimleri sunmaktadır. Orta vadeli hedefimiz, tüm çalışanlarımızın yüzde 90'ının uyum ile ilgili konularda eğitim almasıdır.

Dünya görüşümüzün yerleşebilmesi için sunduğumuz Davranış Kuralları eğitimi

Raporun ait olduğu yılda hedefimize çoktan yaklaştık. E-öğrenme sistemini kullanarak sunduğumuz Davranış Kurallarına ilişkin temel uyum eğitiminin kapsamı yüzde 80 oranındadır. 2020 yılında toplamda üç e-öğrenme uygulaması gerçekleştirdik: genel Davranış Kuralları eğitimi oturumu ve belirli işlev alanlarını veya bölgelerini hedefleyen iki özel eğitim oturumu. Hedefimize ulaşmak için önümüzdeki yıl e-öğrenme sistemi konseptimizde daha fazla değişiklik yapmayı planlıyoruz. Dahası henüz kapsama alınmayan çalışanların eğitilmesini sağlamak için daha fazla eğitim konsepti geliştiriyoruz.

Özellikle Davranış Kurallarımızla ilgili olarak verdiğimiz eğitim, Wilo Grup genelinde değerlerimizi oluşturmamız bakımından hayati derecede önem taşımaktadır. Davranış Kuralları 2011 yılında tüm Wilo şirketlerinde bağlayıcı bir kılavuz olarak uygulanmıştır; bu kurallar Uluslararası Çalışma Örgütü'nün (ILO) ilgili sözleşmeleri ile uyumlu bir şekilde iş hukuku ve insan hakları ile sağlık, güvenlik ve çevre standartlarına ilişkin beklentileri ortaya koymaktadır. Bu anlamda Davranış Kuralları, günlük eylemlerimizin ve başarımızın temelini oluşturmaktadır (tedarikçilerimize yönelik beklentilerimiz hakkında bilgi edinmek için bkz. s. 62).



Uyum programımız önleme, tespit ve müdahale unsurlarından oluşmaktadır.

Uluslararası uyumluluk programı

Uyum programımız önleme, tespit ve müdahale unsurlarından oluşmaktadır. Bu unsurların her biri farklı önlemler içerir.

Önleme: Bu unsur temel olarak, daha önce açıklanan eğitim ve e-öğrenme unsurları tarafından ele alınmaktadır. Aynı zamanda sorular veya sorunlar konusunda Uyum Ofisine düzenli olarak danışılmaktadır. Düzenli olarak gerçekleştirilen bir küresel uyum anketi, eğitim içeriği veya bilgi gereksinimleri gibi önleyici faaliyetlerimizin iyileştirme potansiyeli konusunda bize bilgi vermektedir. En son yapılan anket, dünya genelinde ankete katılan çalışanların yüzde 93'ünün güçlü uyum kültürümüzü yansıtan olumlu bir uyum algısına sahip olduğunu ortaya koymuştur.

Tespit: Olası uyum ihlallerinin tespit edilmesi için, yerel uyum temsilcisi veya doğrudan yöneticiler aracılığıyla kullanılan kişisel raporlama kanalları ve SpeakUp ihbar sistemimize gelen isimsiz ihbarlar da dahil olmak üzere çeşitli iletişim noktaları kullanılabilir.

SpeakUp sisteminin devreye sokulmasından bu yana raporlama uygulamalarında bazı gelişmeler gözlemlendi. Bildirilen şüpheli durumların sayısındaki genel artışa ek olarak, 2018'de bildirilen şüpheli durumların yalnızca yüzde 10'u ihbar aracı yoluyla gelirken, 2019 ve 2020'de bildirimlerin yaklaşık yüzde 80'i SpeakUp'tan geldi.

Risklerin yolsuzluk ve antitröst yasasına odaklanılarak belirlenmesi ve değerlendirilmesi için Haziran ayında başlattığımız küresel uyumluluk riski analizini kullanıyoruz. Bu yöntem, risklerin belirlenmesine ve değerlendirilmesine ek olarak hedeflediğimiz iyileştirme önlemlerini elde etmemize de yardımcı oluyor. Ayrıca uyum konularının her zaman iç denetimlerimiz kapsamında olduğunu söylememize bile gerek olmadığını düşünüyoruz.

Müdahale: SpeakUp, şüpheli durumların standartlaştırılmış, doğrulanabilir şekilde belgelenmiş ve objektif olarak takip edilmesi ve bir müdahale gerektiğinde yaptırımların uygun şekilde uygulanması için vaka yönetimi sistemi sunmaktadır. Görevlerin raporlanması ve sorumluluklar şeffaf bir şekilde ve vaka bazında belirli işlevlere yönelik olarak atanmaktadır. Vaka yönetiminde aynı zamanda CMS'nin ve ilgili faaliyetlerinin sürekli iyileştirilmesinin sağlanması için çıkarılan dersler de analiz edilir.

Temel sürdürülebilirlik göstergesi	2018	2019	2020
Eğitim kapsamı (%)	56	90	80

Uyum organizasyonu

Dortmund'daki dört kişilik Uyum Ofisi'ne ek olarak, Wilo'nun uyum organizasyonu, mevcut durumda yan kuruluşlardaki irtibat noktaları ve dağıtıcılar bağlamında 34 yerel uyum temsilcisi içermektedir. Uyum Ofisi ve yerel uyum temsilcilerinden oluşan ağ, artan iş birliği ile sürekli olarak daha yoğun hale getirilmektedir. Bu durum da uyum kültürümüzün geliştirilmesinde önemli bir rol oynamaktadır. 2019 yılının Mayıs ayından bu yana, yerel uyum temsilcilerinin en son uyum gelişmeleri ve projeleri hakkında rapor verebilecekleri düzenli ve sabit küçük grup toplantıları yapılmaktadır. Bu toplantılar aynı zamanda uyum sorunlarına ve temsilcilerin kendi deneyimlerine ilişkin bilgilerin paylaşılmasına imkan vererek katılımcıların birbirlerinden bir şeyler öğrenmesini veya sorunları birlikte çözebilmesini sağlamaktadır. 2020 yılının Kasım ayında yerel uyum temsilcileriyle yapılan bir anket, bu toplantıların gereksinimleri mükemmel şekilde karşıladığını ortaya koymuştur. Ayrıca, şirketin çeşitli alanlarındaki temsilcilerden oluşan ve temel olarak uyum programı için bir danışma ve denetleme işlevi gören bir Uyum Komitesi bulunmaktadır. Uyum Komitesi aynı zamanda Vaka Yönetiminin bir bileşenidir.

SÜRDÜRÜLEBİLİR TEDARİK ZİNCİRLERİ

Tüm tedarik zinciri boyunca sorumluluk

Uluslararası yasalara ve standartlara, insan hakları sözleşmelerine ve mümkün olan en yüksek etik ilkelere uyumluluk sonucu oluşan bir değer zincirinin sorumluluğunu üstleniyoruz. Tüm tedarik zinciri boyunca ilgili temel unsurların uygulanmasını ve bunlara uyulmasını sürdürülebilirlik ile ilgili en büyük zorluklardan biri olarak görüyoruz. Tüm tedarikçi portföyünde şeffaflık elde etmeyi ve tedarikçilerin yüzde 100'ünün insan hakları konusundaki temel ilkelere uymasını sağlamayı hedefliyoruz.

Sürdürülebilirlik, uzun yıllardır tedarik anlaşmalarımızın önemli bir parçası olmuştur. İnsan hakları durum tespitinin tüm temel unsurlarını içeren Tedarikçi Davranış Kurallarının (SCoC) imzalanarak kabul edilmesi, işe alım sürecinin ayrılmaz bir gerekliliğidir. Tedarikçilerimiz, uymaları gereken etik standartlara uymayı bu şekilde taahhüt etmektedir. Geçtiğimiz yıl teyit oranı yüzde 93 olarak gerçekleşti. Bu iyi bir sonuç olsa da, bu oranın yüzde 100 olması için sürekli çalışıyoruz.

Üç yıl önce, Tedarikçi Davranış Kurallarına (SCoC) ek olarak iş sağlığı ve güvenliği ve çevrenin korunmasıyla ilgili bir kendi kendini ifşa formu hazırlandı. Bu form, sertifika veya denetim sonuçları formunda tedarikçiler hakkında başka herhangi bir bilgi bulunmadığında gönderilir. Sonuçlar, A, B ve C kategorilerine ayrılır. C kategorisinde sınıflandırılmaları durumunda, derecelendirme onaylanmaz ve ilgili önlemler üzerinde anlaşmaya varılır. Geçen yıl kendi kendini ifşa eden 198 kişinin yaklaşık yüzde 46'sı A ve B kategorilerinde ve yüzde 8'i C kategorisinde değerlendirilmiştir.

İnsan hakları durum tespiti

2020'de insan hakları durum tespiti üzerine net bir şekilde odaklanıldı. İlgili VDMA çalışma grubunun aktif bir ortağı olarak, diğer şirketlerle ilgili gereksinimleri, uygulama fırsatlarını ve zorlukları tartıştık ve siyasi söylemde belirgin bir değişiklik elde ettik. Bu değişim, kendi standartlarımızı ve yöntemlerimizi incelememiz

ve onları bir sonraki seviyeye taşımamız konusunda çok yardımcı oldu. Bunun, iş dünyası temsilcileri, politikacılar ve STK'lar ile sektör diyalogları şeklinde 2021'de de devam etmesi planlanıyor.

Şirketin dünyanın dört bir yanında bulunan satın almacıları ve kalite denetçileri, farkındalıklarını artırmak için eğitim aldı. Toplamda, 150 meslektaşımızın katıldığı sekiz adet interaktif ve dijital eğitim oturumu gerçekleştirildi. Bu oturumlarda insan hakları ihlallerinin tanımlanmasına ilişkin ilkeler, durum tespiti ve bir tedarikçi ziyaret edilirken hangi göstergelerin kullanılabileceği gibi sorular tartışıldı.

Öncelikli hedeflerimizden biri, tedarik zincirimizde temel insan hakları ilkelerine fiili uyum durumunun şeffaf olmasını sağlamaktır. Bu amaçla geçtiğimiz yıl detaylı bir risk analizi gerçekleştirdik. İlk etapta net satışların yüzde 80'ini oluşturan ana tedarikçiler ele alındı. Bu aşamada uygulanan ilk adım, uluslararası olarak mevcut risk endekslerine ve ISO sertifikalarına veya kendi kendini ifşa etme gibi mevcut tedarikçi bilgilerine dayanan nicel bir analizin yapılmasıydı. Ardından 107 tedarikçinin potansiyel olarak yüksek risk grubunda olduğu belirlendi.

İkinci adımda, yüksek risk grubundaki tedarikçiler nitel bir analize tabi tutuldu. Bu analiz, gerçekleştirilen denetimlere ve tedarikçi ziyaretlerine dayanıyordu. Son bir buçuk yılda tedarikçilerin yüzde 80'inden fazlası denetlendi. Burada elde edilen bilgiler, insan hakları ihlallerine ilişkin olası şüphelerin araştırılması konusunda temel oluşturmaktadır.

Bulgular, tüm birincil tedarikçilerin yüzde 99'unun ilgili gereksinimleri karşıladığını göstermektedir. Sadece iki tedarikçinin kritik durumda olduğu tespit edilmiştir. Bu tedarikçilerden biri ile iş ilişkileri sonlandırılırken, diğeri, özel bir denetim uygulanarak yeniden incelemeye alınmıştır.

Sonuçlar hem memnuniyet verici hem de değerlendirmemizi doğrular niteliktedir. Bir teknoloji şirketi olarak tedarikçilerimizle uzun vadeli ilişkiler kuruyoruz. Bu durum ve konuya gösterdiğimiz yakın ilgi, insan hakları ihlalleri olasılığını minimum seviyeye indiriyor. Bu nedenle, potansiyel risklerin doğrudan tedarikçilerimiz arasında ortaya çıkma olasılığı daha düşükken, üretim öncesi ve hammadde tedarikçilerimizde ortaya çıkma olasılığı daha yüksektir.

Bu durumdan geleceğe yönelik iki sonuç çıkarıyoruz: İlk olarak, doğrudan tedarikçilerimizle bu sorunu çözmeye yönelik kararlılığımıza sıkı bir şekilde bağlı kalmalıyız. Risk analizinin sonuçları bu kararlılığımızı desteklemekte ve yaklaşımımızın etkinliğini doğrulamaktadır. İkinci olarak, bu noktada da insan hakları risklerini ortadan kaldırmak üzere daha fazla tedarik zinciri unsurunu dahil etme konusundaki yükümlülüğümüzü genişleteceğiz.



SÜRDÜRÜLEBİLİR YÖNETİM

TÜM DEĞER ZİNCİRİNDE SORUMLULUK BİLİNCİ İLE HAREKET EDİYORUZ

SÜRDÜRÜLEBİLİRLİK YAPISI

Wilo sürdürülebilirlik yönetimini bölümler arası bir işlev olarak görüyor. Uzman departmanlar arasında entegrasyonu, iletişimi ve diyalogu desteklemek en öncelikli konudur. Etkin işbirliğini kolaylaştırmak için Wilo tarafından açık yapılar ve sorumluluklar tanımlanmıştır.

Sürdürülebilirlik Yürütme Kurulu, merkezi karar alma organıdır. Seçilmiş uzman departmanların yöneticilerinden oluşmakta ve başkanlığını Baş Teknoloji Yöneticisi, Georg Weber (CTO) yapmaktadır. Sürdürülebilirlik yönetimi için stratejik yön bu noktada tanımlanmaktadır. Sürdürülebilirlik Konseyi, sürdürülebilirlik stratejisinin içeriğinin geliştirilmesinden ve yapı içinde uygulanmasının sağlanmasından sorumludur. Bu 18 sürdürülebilirlik hedefi, farklı departmanların işlevsel stratejilerine entegre edilmiş ve düzenli raporlamanın bir parçası haline gelmiştir. Konsey, Wilo'nun tespit edilen ana sürdürülebilirlik sorunlarıyla ilişkili tüm uzman departmanlarını kapsayan disiplinlerarası bir üyelik sistemine sahiptir.

Konsey üyeleri kendi ilgili departmanlarında sürdürülebilirlik yöneticileri olarak görev yaparlar. Konsey, Sürdürülebilirlik Direktörü tarafından koordine edilir.

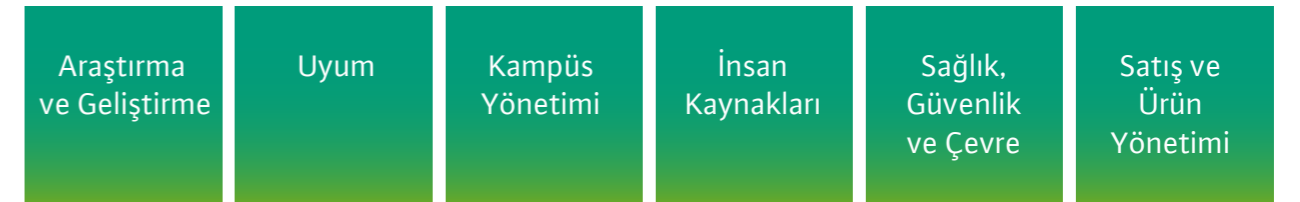
Sürdürülebilirlik ağı spesifik bir kurum değildir ancak Wilo'nun 60'ın üzerindeki lokasyonunda gerçekleştirilen günlük faaliyetlerinde sürdürülebilirlik hedeflerine ulaşılmasında görev alan tüm çalışanları tanımlamaktadır. Onların önerileri, yöneticileri aracılığı ile sürdürülebilirlik stratejisinin daha da geliştirilmesinde dikkate alınmaktadır.

Sürdürülebilirlik Yürütme Kurulu

Yönetim Kurulu Başkanı: CTO

Sürdürülebilirlik Konseyi

Koordinatör: Sürdürülebilirlik Direktörü



▲
▼
Sürdürülebilirlik ağı

PAYDAŞ DİYALOĞU

Wilo için sürekli diyalog vazgeçilmezdir ve bu nedenle Wilo'nun sürdürülebilirlik yönetiminin merkezi bir unsurudur. Paydaşlarımızla yaptığımız ortaklıklar olmadan, sürdürülebilir kalkınmaya ilişkin büyük zorluklarının üstesinden gelemeyeceğimize inanıyoruz. 2020'de başlayan koronavirüs salgınına rağmen paydaşlarımızla diyalogu sürdürmek için dijital kanalları her geçen gün daha fazla kullandık. Bu sayede paydaşlarımızın gereksinimlerini ve beklentilerini anlayabiliyor ve değişiklikleri erkenden tahmin edebiliyoruz.

PAYDAŞLAR VE DİYALOG FORMLARI

Müşteriler	<ul style="list-style-type: none">– Günlük satış ve müşteri hizmetleri görüşmelerinde gerçekleştirilen diyalog– Derneklerdeki çalışmalar– Toplantılar, kongreler, ticari fuarlar– Pazar araştırması– CUSAT (Müşteri Memnuniyeti Analizi)
Tedarikçiler	<ul style="list-style-type: none">– Erken tedarikçi entegrasyonu– Standartlaştırılmış tedarikçi geliştirme süreci– Düzenli denetimler ve eğitim– Tedarikçi günleri, tema günleri
Çalışanlar	<ul style="list-style-type: none">– Çalışan görüşmeleri– Çalışan anketleri– Şikayet prosedürü– Şirket içi kurumsal iletişim– Dijital işbirliği platformları
Resmi kurumlar	<ul style="list-style-type: none">– Uzman kurumlarda çalışan uzmanların bilgisine sunulan katkı– Standartlaştırma komitelerine katılım
Araştırma ve geliştirme	<ul style="list-style-type: none">– Araştırma projelerine katılım ve araştırma projelerinin başlatılması– Üniversiteler ve eğitim kurumları ile işbirliği– Bilimsel yayınların desteklenmesi
Toplum	<ul style="list-style-type: none">– Yerel girişimlere katılım– Sosyal programların desteklenmesi
Dernekler	<ul style="list-style-type: none">– Çok sayıda iş ve meslek derneklerine üyelik

Müşterilerle iletişim

Paydaş diyalogu, çeşitli uzman departmanlar ve kanallar aracılığıyla uygulanmaktadır. Müşterilerimiz özellikle yoğun bir diyalog sürdürmeyi amaç edindik. Satış kanalları üzerinden rutin günlük iletişime ilave olarak, derneklerle işbirliğine, toplantı ve kongreler düzenlemeye ve ortak projelere katılmaya odaklanıyoruz.

Bu bilgi paylaşımı, pandemi sırasında çoğunlukla dijital platformlar üzerinden gerçekleşti. Bu konuyla ilgili örnekler arasında geçen yıl odaklandığımız ürünlerimizle ilgili olarak gerçekleştirdiğimiz web seminerleri sayılabilir. Dünyanın en önde gelen çevre teknolojileri fuarı olan IFAT'ın koronavirüs salgını nedeniyle iptal edilmiş olsa da müşterilerimiz ve ortaklarımızla iletişimimizin kesilmesini istemedik. "Daha İyi Bir İklim için Çevreci Çözümler" fikrinden hareketle sektörde IFAT 2020 için çevrimiçi olarak sanal stant kuran ilk şirket olduk. Yenilikler ve öne çıkan ürünler ziyaretçilerin beğeni ve değerlendirmesine sunuldu.

İş birliği

Küresel bir şirket olarak, çeşitli ulusal ve uluslararası dernek ve kuruluşların aktif üyesiyiz. Gerçekleştirdiğimiz iş birliği çalışmalarının çoğunda, değerli su kaynaklarının ve çevrenin sorumlu ve sürdürülebilir bir şekilde ele alınmasını hedefliyoruz. 2020 yılında Birleşmiş Milletler ve Bloomberg tarafından desteklenen "50 Sürdürülebilirlik ve İklim Lideri" girişiminin bir parçası olmaktan özellikle gurur duyuyoruz. Girişime dahil olan tüm şirketler, Birleşmiş Milletler'in 17 Sürdürülebilir Kalkınma Hedefini temel alarak faaliyetlerini sürdürüyor. [Bağlantı](#)

Çalışanlarla diyalog

Çalışan iletişiminin temel unsurlarından biri, çalışan temsilcileri ile yapıcı bir işbirliği sağlanmasıdır. Wilo, her iki taraf için de faydalı olacak, ortaklık tabanlı bir etkileşimin oluşturulabilmesine büyük önem vermektedir. İlgili tüm kılavuzlar, önemli ölçüde daha yüksek kabul ve daha hızlı uygulamaya imkan sağlayacak şekilde yakın işbirliği içerisinde geliştirilir ve gerçekleştirilir. Şirketi içi kullanılan teamOne gibi modern dijital kanallar, çalışanlara şirket ile ilgili tüm konular hakkında zamanında bilgi edinme imkanı sunmaktadır.



Avrupa Sürdürülebilir Kalkınma Haftası'nda yer aldık.

Çalışanlar pandemi sırasında da bu imkandan faydalandı. Özellikle bu amaçla oluşturulan bir ekip, tüm çalışanları mevcut durum ve virüsü önleme konusunda alınan önlemler hakkında düzenli olarak bilgilendirdi.

Doğal olarak, pandemiye rağmen, oluşturulan formatlarımız korumaya devam etti. İlk merkezi olmayan çalışan toplantısı 2020 yılında gerçekleştirildi. Beş gün boyunca, sınırlı sayıda çalışanın katılımıyla ve en katı hijyen standartlarına uygun olarak günde dört etkinlik yapıldı. Etkinlik kaydedildi ve canlı katılım sağlayamayan tüm çalışanların kullanımına açıldı. Çalışanlar ve Yönetim Kurulu arasında popüler CTO Café formatında yapılan düzenli görüşmelere de devam edildi. Seçilen çalışanlar, tüm güvenlik önlemlerine uygun şekilde, en güncel sorunları CTO ile birebir görüşebildiler.

Tedarikçiler

Tedarikçilerle gerçekleştirilen yoğun diyalog, erken entegrasyon ve standartlaştırılmış süreçler şeklinde seçim sürecinde başlar. Karşılıklı ortaklık ruhu içinde yürütülen bu temas, sürekli tedarikçi gelişimi ile sağlanır. Normal durumda, gündelik işler dışındaki sorunları tartışma, ağ kurma ve seçkin tedarikçileri tanıma imkanı veren düzenli tedarikçi günleri düzenlenmektedir. Bunları pandemi nedeniyle iptal etmemiz gerekti ancak tedarikçilerle çeşitli uzaktan iletişim formatları aracılığıyla diyalog içinde olmaya devam ettik.

Wilo Sürdürülebilirlik Haftası

2020 yılında ilk kez Avrupa Sürdürülebilir Kalkınma Haftası'na (ESDW) katıldık. Koronavirüs nedeniyle bu etkinlik 21-25 Eylül tarihleri arasında dijital olarak gerçekleştirildi. ESDW, sürdürülebilir eylem için farkındalık yaratılmasını amaçlayan bir girişimdir. Projeleri yürüten organizatörler, sürdürülebilir kalkınmayı teşvik etmek için faaliyetlerini ESDW platformuna kaydedip duyurabilmektedir.

ESDW'yi, Wilo Sürdürülebilirlik Haftasının başlatılması ve Wilo tesislerinin küresel taahhüdünün vurgulanması ve gelecekteki faaliyetlere ilham verilmesi bakımından bir fırsat olarak değerlendirdik. Sürdürülebilirlik stratejimizi çeşitli iletişim ortamlarında sergilemek için bir hafta boyunca Wilo-World'den harika nitelikte günlük örnekler sunduk. Aynı zamanda, dünyanın dört bir yanında görev alan çalışanlarımıza, tesislerinde uyguladıkları sürdürülebilirlik önlemlerini bize göndermeleri yönünde çağrıda bulunduk. Kazananlar, seçtikleri bir yardım projesi için 1.000 € bağış aldı.

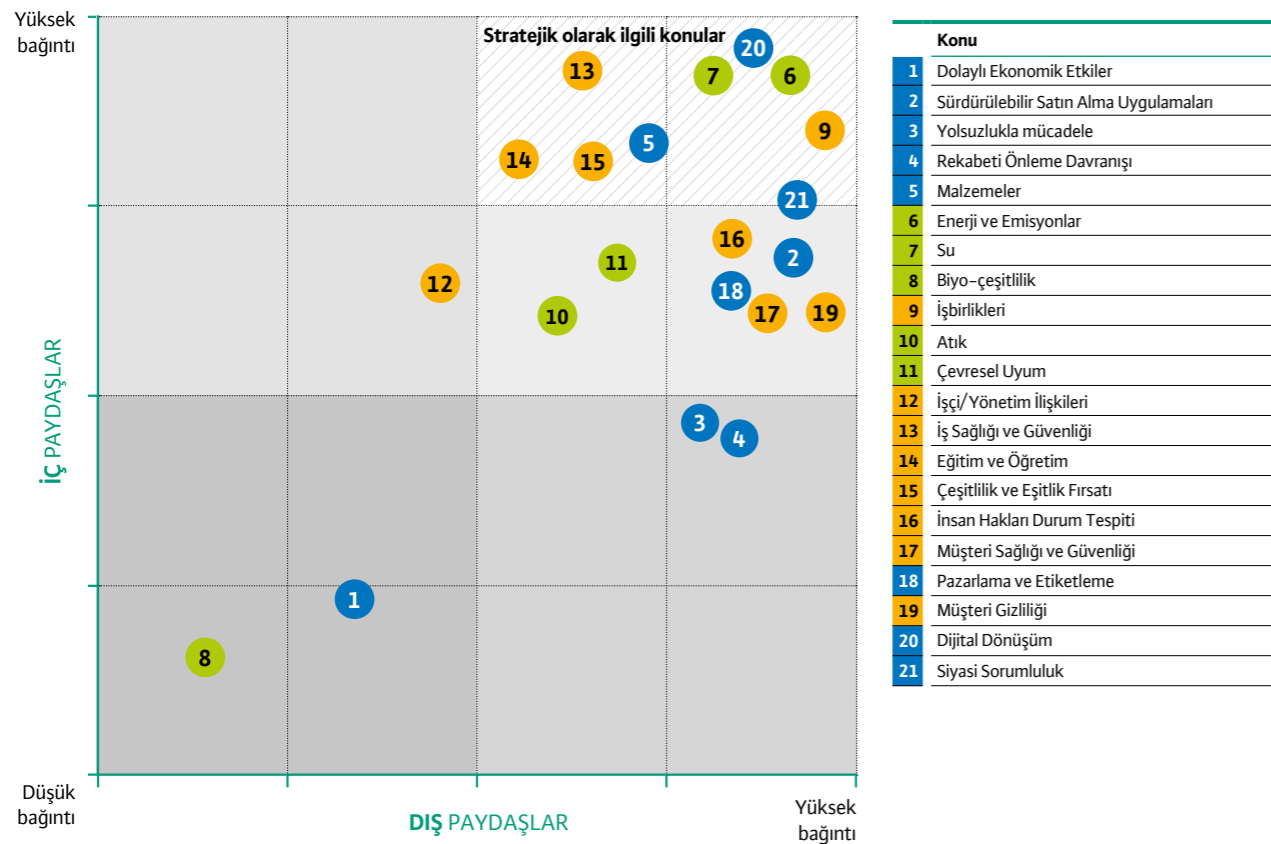
MADDESELLİK ANALİZİ

Maddesellik analizi, günlük çalışmalarımızın bir bileşeni olan dinamik bir süreçtir. Bu süreç sürdürülebilirlik faaliyetlerimizin etkili olmasını sağlamanın tek yoludur.

Sürdürülebilirlik stratejisinin geliştirilmesi için aşağıdaki kaynaklarla istişareler gerçekleştirilerek öncelikli konular belirlendi:

- BM Sürdürülebilir Kalkınma Hedefleri
- Konuya özel GRI standartları
- Wilo Megatrendleri
- Sektöre özel zorluklar
- Yasa hükümleri
- Paydaş diyaloglarının sonuçları

Maddesellik analizi



Sonuç listesi, uzman departmanların desteği ile sürdürülebilirlik departmanı tarafından analiz edildi ve önceliklendirildi. Bu analizin sonuçları daha sonra Yürütme Kurulu ile değerlendirildi ve sürdürülebilirlik ile ilgili temel meseleler sonuçlandırıldı. Bunlar, 2018'de yayınlanan sürdürülebilirlik stratejisinin temelini oluşturdu.

Stratejik uyuma ilişkin içerik ayarlamalarının temelini paydaşlarımızla sürdürdüğümüz diyalog oluşturmaktadır. Diğer şirketlerle bilgi paylaşımı için ağlarda ve endüstri girişimlerinde aktif olarak yer alınması, yeni gelişmelerin, eğilimlerin ve gereksinimlerin erkenden fark edilebilmesi anlamına gelecektir. Uzman departmanlarımızla yoğun değerlendirmelerin yapılması da yeni sorunların önceden tahmin edilmesi bakımından değerli bir kaynaktır.

Belirli konuların öneminin değişmesine bir örnek olarak Avrupa Yeşil Mutabakatı'nı ve bu mutabakatın iklim nötrlüğüne daha fazla odaklanmasını verebiliriz. Avrupa Komisyonu tarafından sunulan konseptin amacı, 2050 yılına kadar Avrupa Birliği'nin sera gazı emisyonlarını sıfır seviyesine düşürmektir. Bu proje, endüstriyi önemli ölçüde sorumluluk alma konusu üzerine odaklanmaya teşvik etmektedir. Uzun vadede sorumluluk alanı, tüm değer zinciri boyunca şeffaf emisyon hedeflerine kayacaktır. Bir iklim koruma şirketi olarak, sürdürülebilir çözümlerimizle iklim tarafsızlığı (iklim nötrlüğü) hedefine ulaşma yolunda büyük katkı sağlamaya devam edeceğiz.

Wilo için önemi bakımından 2020 yılında daha fazla öne çıkan bir diğer konu da tedarik zincirindeki insan hakları durum tespiti konusudur. VDMA ağında yer alan diğer şirketlerle birlikte İş ve İnsan Haklarına yönelik Ulusal Eylem Planını yakından inceliyoruz. Tedarik zinciri sorumluluğunu sürdürülebilirlik stratejimize yeni bir hedef olarak ekledik.

DIŞ DEĞERLENDİRMELER

Alman Sürdürülebilirlik Ödülü

Geçtiğimiz yılın en önemli başarılarından biri, "iklim" dönüşümü alanında Alman Sürdürülebilirlik Ödülü ile onurlandırılmaktı. Bu, bir iklim koruma şirketi olarak sürdürülebilir kalkınma için sorumluluk alma yönündeki özel çabalarımızın takdir edildiği ve onaylandığı anlamına gelmektedir ve bu ödül aynı anda bizi hem daha fazla zorlayacak hem de bize ilham verecektir.



CSR Ödülü

Wilo, geçen yıl Alman hükümeti tarafından verilen CSR Ödülü için "1.000'den fazla çalışana sahip şirketler" kategorisinde aday olarak gösterilen ilk beş şirketten biriydi. Bu, özellikle Wilo Grup'un sosyal taahhüdü bakımından onur verici bir gelişmeydi.



Ecovadis

2020 yılında ikinci kez Ecovadis'in sürdürülebilirlik derecelendirmesine dahil olduk. Bu derecelendirmede puanımızı 51'den 61'e çıkardığımızı ve böylelikle gümüş statüsü kazandığımızı bildirmekten memnuniyet duyuyoruz.



EKLER

BU RAPOR HAKKINDA

Format

Bu rapor çevrimiçi olarak yayınlanmaktadır. İçerik PDF formatında tam belge olarak indirilebilir.

Raporlama standardı: GRI

Bu rapor, Küresel Raporlama Girişimi'nin (GRI) uluslararası çapta kabul görmüş standartlarına dayanmaktadır ve "temel" GRI standart seçeneğine uygun olarak hazırlanmıştır. GRI içerik endeksi, sürdürülebilirlik raporundaki veya yayınlanan diğer kaynaklardaki ek içeriği ifade etmektedir. Wilo, şirket açısından ilgili ve önemli olan tüm veri ve bilgileri şeffaf bir şekilde rapor etmektedir.

BM Küresel İlkeler Sözleşmesi

BM Küresel İlkeler Sözleşmesi'ni imzalamış bir taraf olarak, on ilkeyi uygulama konusunda kaydettiğimiz ilerlemeyi raporlamakla yükümlüüz. Bu sürdürülebilirlik raporu aynı zamanda gerekli yıllık "İlerleme Bildirimi"ni (CoP) de içermektedir.

Sürdürülebilir Kalkınma Hedefleri

Rapor aynı zamanda Birleşmiş Milletler Sürdürülebilir Kalkınma Hedeflerini de referans almaktadır. Wilo'nun odaklandığı hedefler ve bu hedeflere ulaşmak için üstlenilen şirket faaliyetleri ilgili bölümlerde açıklanmıştır.

Raporlama döngüsü

Wilo'nun sürdürülebilirlik raporu her yıl tamamen revize edilmiş bir biçimde yayınlanmaktadır. Temel göstergeler her yıl güncellenmektedir.

Rapor içeriği

Wilo sürdürülebilirlik raporu, şirket içerisindeki sürdürülebilirliğin stratejik yönelimi ve yönetimi hakkında bilgi sağlamaktadır. Bu yayının hedef okuyucuları arasında müşteriler, çalışanlar, tedarikçiler, medya temsilcileri ve diğer ilgili paydaşlar bulunmaktadır.

İş faaliyetlerimiz için maddi sürdürülebilirlik konularını tanımlamak ve değerlendirmek amacı ile bir maddesellik analizi yaptık.

Rapor, özellikle "Su", "Enerji ve emisyonlar", "Malzemeler ve atık", ve "Çalışanlar ve toplum" konuları üzerine odaklanarak, tüm değer zinciri boyunca gerçekleşen önemli faaliyetler ve etkiler hakkında bilgi sağlamaktadır.

Hedefler ve önlemler, kapsamlı bir sürdürülebilirlik programının parçası olarak formüle edilmiştir. Bunlar raporda şeffaf ve anlaşılır bir şekilde sunulmaktadır. Raporlama dönemi, Wilo'nun 2020 mali yılını (1 Ocak – 31 Aralık 2020 Perşembe) kapsamaktadır. Raporun editoryal teslim tarihi 16 Nisan 2021 tarihidir. Bazı rakamlar yuvarlanmıştır.

Kullanılan terimler

Genel olarak kendi iş gücümüzü "çalışanlar" olarak tanımlıyoruz ve okunabilirliği iyileştirmek adına cinsiyetsiz terimler kullanıyoruz.

İletişim

Görüşleriniz bizim için önemli: sorularınız ve önerileriniz için e-posta adresimiz: responsibility@wilo.com

İLAVE KİLİT RAKAMLAR

	Birim	2018	2019	2020	Not
İş ölçümleri					
Net satışlar	Milyon €	1.463,50	1.477,80	1.451,50	
Net satışlarda büyüme	%	2,7	1	1,8*/-1,8	*Kur etkilerine göre düzenlendi
FAVÖK	Milyon €	153,5	180,1	141,2	
Konsolide net gelir	Milyon €	64,2	72,4	24,9	
Sermaye harcamaları	Milyon €	154,8	155,7	120,9	
AR-GE giderleri	Milyon €	66,3	67,6	68,6	
Özkaynak	Milyon €	738,4	792,4	764,8	
Özvarlık oranı	%	49,5	48,3	45,6	
Su					
Su çözümleri büyüme oranı	%	9,2	5	-5	
Akıllı su sistemleri büyüme oranı	%	300	62	50	İlk olarak 2017'de piyasaya sürüldü
Su tüketimi	m ³	93.131*	88.701*	94.274	
Çalışan başına düşen su tüketimi	m ³ /employee	15,0*	14,7*	15,89	
Enerji ve Emisyonlar					
Yüksek verimli ürünler sayesinde elde edilen enerji tasarrufu	TWh	1,81	1,77	1,9	
Tamamlanan enerji çözümü projeleri	Number	8.381	10.159	7.509	
Akıllı ürün büyüme oranı	%	-	3.590*	141	Satış başlangıcı 2019, bu nedenle büyüme düzensiz
CO ₂ emisyonları	t	17.298*	16.620*	15.431	Kapsam 1 ve 2
CO ₂ emisyonları/net satışlar	kg/€ thousand	11,82*	11,25*	10,63	
Toplam enerji tüketimi	MWh	75.935*	73.027	69.693	
Isınma enerjisi (yağ ve gaz)	MWh	30.371*	29.008	25.667	
Elektrik tüketimi	MWh	45.564,00	44.019	44.026	
Yeşil elektrik oranı	%	67	61	61	Almanya ve Fransa'da satılan çevreci elektrik
CO ₂ tasarrufu (yeşil elektrik)	t	11.393	10.877	10.656	
LEED bina sertifikasyonları	%	35	35	40	Üretim lokasyonları bazında
İş seyahati					
Araba ile	km	1.106.847*	738.785	261.121	Almanya'da rezerve edilen kiralık araçlar
Uçak ile	km	4.832.139	5.335.188	1.346.041	Almanya'da rezerve edilen uçuşlar
Tren ile	km	839.669	564.641	169.026	Almanya'da yerel ve uzun mesafe demiryolu + Thalys
Otomobil/CO ₂	t	144*	106	35	
Demiryolu/CO ₂	t	5,3	2,9	0,2	Sadece yerel demiryolu, uzun mesafe demiryolu karbon nötrdür
Hava/CO ₂	t	1.447	1.536	350	Almanya'da rezerve edilen uçuşlar

*Rakam geriye dönük olarak ayarlandı

	Birim	2018	2019	2020	Not
Malzeme					
Yeniden kullanılan bileşenlerin sayısı	Sayı	32.000	45.774	37.961	Almanya
Tasarruf edilen bakır	t	13,6	8,2	15,7	
Yeniden kullanılabilir ambalaj (gelen)	%	77	85	100	
Yeniden dönüştürülen atık	t	6.856*	7.382	6.501	
Geri dönüşüm oranı	%	83	88*	85	
Toplam atık	t	6.254*	8.395*	7.652	
Elden çıkarılan parça	t	1.398	1.014	1.151	
Çalışanlar ve Toplum					
Eğitim merkezlerinin kurulması	Sayı	3	3	9	
Uyum konusunda eğitim alan çalışanlar	%	56	90	80	
Tedarik zincirinde risk kapsamı	%			99	
Şirket içinde geliştirilen müdürler	%	70	73	60	
Yönetim pozisyonundaki kadınlar	%	20	18	18	
LTIR (kaza oranı)		9,2	6,5	5,5	
Çalışan toplamı	Sayı	7.830	7.749	7.836	
Erkek payı	Sayı	6.029	5.889	5.955	
Kadın payı	Sayı	1.801	1.860	1.881	
Kadın payı	%	23	24	24	
Erkek payı	%	77	76	76	
Sözleşme türü ile:					
Sabit süreli	Sayı	1.009	967	1.032	
Hangi kadınlar	Sayı	266	261	295	
Hangi erkekler	Sayı	745	706	737	
Daimi	Sayı	6.821	6.782	6.804	
Hangi kadınlar	Sayı	1.574	1.574	1.586	
Hangi erkekler	Sayı	5.245	5.208	5.218	
İstihdam türü ile:					
Yarı zamanlı	Sayı	279	240	255	
Hangi kadınlar	Sayı	193	187	189	
Hangi erkekler	Sayı	86	62	66	
Tam zamanlı	Sayı	7.551	7.509	7.581	
Hangi kadınlar	Sayı	1.608	1.682	1.692	
Hangi erkekler	Sayı	5.943	5.827	5.889	
Katılımcılar	Sayı	130	129	137	
Geçici personel payı	%	8,4	8,8	5,7	Almanya
Bölge bazında çalışanlar:					
Gelişen pazarlar	Sayı	2.409	2.464	2.706	
Gelişmiş pazarlar	Sayı	5.421	5.285	5.130	
Dalgalanma oranı	%	5,91	5,61	4,01	
İleri derecede özürürlü çalışanların payı	%	3,1	3,97	3,6	Almanya
Hastalıktan dolayı işe gelmeme	%	6,64	7	7,2	Almanya
Toplu sözleşme kapsamındaki çalışanlar	%	83	84,7	81,9	Almanya
Eğitim saati	Saat	60.500	62.100	33.500*	Almanya; **sadece eAcademy

*Rakam geriye dönük olarak ayarlandı

SERTİFİKASYONA GENEL BAKIŞ

Konum		9001	14001	18001	50001
44263 Dortmund-Wilopark, Almanya, merkezi birimler (yönetim)	WILO SE	evet	evet	evet	evet
44263 Dortmund-Wilopark, Almanya (üretim)	WILO SE	evet	evet	evet	evet
44357 Dortmund-Breienbachstrasse, Almanya	WILO SE	hayır	hayır	hayır	evet
44263 Dortmund-Felicitasstr., Almanya	WILO SE	evet	evet	evet	evet
39387 Oschersleben, Almanya	WILO SE, Oschersleben plant	evet	evet	evet	evet
95030 Hof, Almanya	WILO SE, Hof plant	evet	evet	evet	evet
09224 Chemnitz, Almanya	Wilo IndustrieSysteme	evet	hayır	hayır	hayır
53005 Laval Cedex, Fransa	Wilo France SAS	evet	evet	evet	hayır
53950 Louverné, Fransa	Wilo France SAS	evet	evet	evet	hayır
78400 Chatou, Fransa	Wilo France SAS	evet	evet	hayır	hayır
36070 Trissino, İtalya	STEMMA S.R.L.	evet	hayır	hayır	hayır
70123 Bari, İtalya	Wilo Italia SRL	evet	hayır	hayır	hayır
18700 Aubigny-sur-Nère, Fransa	Wilo INTEC SAS	evet	evet	hayır	hayır
91105 Trenčín, Slovakia	Wilo INTEC SAS organizačná zložka Slovakia	evet	hayır	hayır	hayır
Jebel Ali Free zone- South PO Box 262720 Dubai, Birleşik Arap Emirlikleri	Wilo Middle East FZE	evet	hayır	hayır	hayır
Beijing 101300, Çin Halk Cumhuriyeti	Wilo China Ltd.	evet	evet	evet	hayır
Qinhuangdao City, Hebei Province, Çin Halk Cumhuriyeti 066004	Wilo China Ltd.	evet	evet	evet	hayır
Qinhuangdao City, Hebei Province, Çin Halk Cumhuriyeti 066004	Wilo ELEC CO. LTD.	evet	evet	evet	hayır
Busan 618-260, Güney Kore	Wilo Pumps Limited	evet	evet	evet	hayır
Pune - 411 019, Hindistan	Wilo Mather and Platt Pumps Private Limited	evet	evet	evet	hayır
Pune - 411 019, Hindistan (satış)	Wilo Mather and Platt Pumps Private Limited	evet	evet	evet	hayır
Kolhapur - 416 234, Hindistan	Wilo Mather and Platt Pumps Private Limited	evet	evet	evet	hayır
34956 İstanbul, Türkiye	Wilo Pompa Sistemleri A.Ş.	evet	evet	evet	hayır
Noginsk, Rusya Federasyonu	Wilo RUS LLC	evet	hayır	hayır	hayır
2351 Wiener Neudorf, Avusturya	Wilo Pumpen Österreich GmbH	evet	hayır	hayır	hayır
352 45 Kista, İsveç	Wilo Nordic AB	evet	hayır	hayır	hayır
1083 Ganshoren, Belçika	Wilo nv	evet	hayır	hayır	hayır
05-506 Lesznowola, Polonya	Wilo Polska Sp. z o.o.	evet	hayır	hayır	hayır
H-2045, Törökbálint, Macaristan	Wilo Magyarország Kft.	evet	hayır	hayır	hayır

GRI'YA GENEL BAKIŞ

GRI Standardı	Kaynak	Sayfa	BM Küresel İlkeler Sözleşmesi	SKH	Not
1. Organizasyonel Profil					
102-1	Kuruluş Adı	Yayın Bilgileri	79		
102-2	Faaliyetler, Markalar, Ürünler ve Hizmetler	Wilo Hakkında	Ön Kapak İçi		
102-3	Merkez Ofislerin Lokasyonu	Yayın Bilgileri	79		
102-4	Operasyonların Lokasyonu	Wilo Hakkında	Ön Kapak İçi		
102-5	Mülkiyet ve Yasal Yapı	Wilo Hakkında	Ön Kapak İçi		
102-6	Hizmet Sunulan Piyasalar	Wilo Hakkında	Ön Kapak İçi		
102-7	Kuruluşun Büyüklüğü	Wilo Hakkında	Ön Kapak İçi		
102-8	Çalışanlar ve Diğer İşçiler Hakkında Bilgi	Küresel Sorumluluk	48	İlke 6	
102-9	Tedarik Zinciri	Yıllık Rapor 2020			
102-10	Kuruluş ve Tedarik Zincirindeki Önemli Değişiklikler	Yıllık Rapor 2020			
102-11	İhtiyatlılık İlkesi veya Yaklaşımı	Sürdürülebilirlik Stratejisi	6, 7	İlke 7	
102-12	Dış İnisiyatifler	Kurumsal Siyasi Sorumluluk Paydaş Diyalogu	10		SKH 17
			66		
102-13	Dernek Üyeliği	Kurumsal Siyasi Sorumluluk Paydaş Diyalogu	10		SKH 17
			66		
2. Strateji					
102-14	Kıdemli Karar Alıcılardan Açıklamalar	Önsöz	4		
3. Etik ve Bütünlük					
102-16	Değerler, İlkeler, Standartlar ve Davranış Normları	Uyum	60	İlke 10	SKH 8
4. Yönetişim					
102-18	Yönetim Kültürü	Yıllık Rapor 2020			SKH 8

GRI Standardı	Kaynak	Sayfa	BM Küresel İlkeler Sözleşmesi	SKH	Not
5. Paydaş Bağlılığı					
102-40	Paydaş Gruplarının Listesi	Paydaş Diyalogu	66	SKH 17	
102-41	Toplu İş Sözleşmeleri	İlave Kilit Rakamlar	73	İlke 3	SKH 8
102-42	Paydaşların Tespiti ve Seçimi	Paydaş Diyalogu	66		
102-43	Paydaş Bağlılığı Yaklaşımı	Paydaş Diyalogu	66		SKH 17
102-44	Yönetilen Kilit Başlıklar ve Sorunlar	Sürdürülebilirlik Stratejisi Maddesellik Analizi	6, 7 68		
6. Raporlama Uygulaması					
102-45	Konsolide Mali Tablolara Dahil Kurumlar	Yıllık Rapor 2020			
102-46	Rapor İçeriğinin Tanımı ve Başlık Sınırlamaları	Sürdürülebilirlik Stratejisi Maddesellik Analizi	6, 7 68		
102-47	Malzeme Başlıkları Listesi	Maddesellik Analizi	68		
102-48	Bilgilerin Yeniden İfade Edilmesi	-			
102-49	Raporlamadaki Değişiklikler	-			
102-50	Raporlama Dönemi	Bu Rapor Hakkında	71		
102-51	En Son Rapor Tarihi	Bu Rapor Hakkında	71		
102-52	Raporlama Döngüsü	Bu Rapor Hakkında	71		
102-53	Rapor Hakkındaki Sorular İçin İrtibat	Yayın Bilgileri	79		
102-54	GRI Standartları Doğrultusunda Raporlama İstemleri	Bu Rapor Hakkında	71		
102-55	GRI İçerik İndeksi		75		
102-56	Dış Güvence	Bu Rapor Hakkında	71		Rapor haricen gözden geçirilmemiştir.

GRI Standardı	Kaynak	Sayfa	BM Küresel İlkeler Sözleşmesi	SKH	Note
103 Yönetim Yaklaşımı					
103-1	Malzeme Konusu ve Sınırlarının Açıklaması	Sürdürülebilirlik Stratejisi Maddesellik Analizi	6, 7 68		Yönetim yaklaşımı, ilgili bölümde tartışılmıştır.
103-2	Yönetim Yaklaşımı ve Bileşenleri				
103-3	Yönetim Yaklaşımının Değerlendirilmesi	Sürdürülebilirlik Yapısı	65		
200 Ekonomik Açıklamalar					
201	Ekonomik Performans	Wilo Hakkında	İç Ön Kapak 18 29 32	İlke 9	SKH 6, 8, 9, 13
203	Dolaylı Ekonomik Etkiler	Kurumsal Siyasi Sorumluluk Kapasite Geliştirme ve Yerel İstihdam	10 56	İlke 8,9	SKH 6, 8, 9, 11, 13, 17
204	Satın Alma Uygulamaları	Sürdürülebilir Tedarik Zincirleri	62		
205	Yolsuzlukla Mücadele	Uyum	60	İlke 10	SKH 8
206	Rekabeti Önleme Davranışı	Uyum	60		SKH 8
300 Çevresel Açıklamalar					
301	Malzemeler	Malzeme	38-45	İlke 8: Çevre	SKH 9, 12, 13
302	Enerji	Enerji ve Emisyonlar	25-37	İlke 7, 8, 9	SKH 8, 13
303	Su	Su	15-37	İlke 7, 8, 9	SKH 6, 8, 13
305	Emisyonlar	Enerji ve Emisyonlar	25-37	İlke 7, 8, 9	SKH 8, 13
306	Akışkanlar ve Atık	Su Malzemeleri Sürdürülebilir Tedarik Zincirleri	15-23 38-45	İlke 7,8	SKH 12, 13
308	Tedarikçi Çevresel Değerlendirmesi		62	İlke 7,8	SKH 6, 13

GRI Standardı	Kaynak	Sayfa	BM Küresel İlkeler Sözleşmesi	SKH	Not
400 Sosyal Açıklamalar					
401	İstihdam	Çalışanlar ve Toplum İlave Kilit Rakamlar	47-63		SKH 8
			73		
402	İşçi/Yönetim İlişkileri	Çalışanlar ve Toplum	47-63	İlke 6	SKH 8
403	İş Sağlığı ve Güvenliği	İş Sağlığı ve Güvenliği	54		SKH 8
404	Eğitim ve Öğretim	Çalışan Gelişimi	50		SKH 8
405	Çeşitlilik ve Eşitlik Fırsatı	Çeşitlilik	52	İlke 6	SKH 8
406	Ayrımcılık Yapılmaması	Çeşitlilik	53	İlke 6	SKH 8
407	Dernek Üyeliği ve Toplu Sözleşme Özgürlüğü	Küresel Sorumluluk	48	İlke 3	SKH 8
408	Çocuk İşçi Çalıştırma	Küresel Sorumluluk	48, 62	İlke 5	SKH 8
409	Mecburi veya Zorunlu Çalışma	Küresel Sorumluluk	48, 62	İlke 4	SKH 8
412	İnsan Haklarının Değerlendirilmesi	Küresel Sorumluluk	48, 62	İlke 1,2	SKH 8
414	Tedarikçi Sosyal Değerlendirmesi	Sürdürülebilir Tedarik Zincirleri	62	İlke 2	SKH 8
419	Sosyoekonomik Uyum	e Uyum	60	İlke 1	SKH 8

YAYIN BİLGİLERİ

Yayınlayan

WILO SE
Wilopark 1
44263 Dortmund, Almanya
www.wilo.com

İletişim

Claudia Brasse

E-posta

responsibility@wilo.com

Konsept, danışmanlık ve tasarım

KorteMaerzWolff
Kommunikation, Hamburg

Fotoğraflar

DNP fotoğraf (kaynak: Frank Fendler)
Bundesregierung/Jochen Eckel
WILO SE



Wilo, baskı ürünlerini üretmek için FSC® sertifikalı kağıt kullanır ve bu nedenle sürdürülebilir ormancılığı destekler. Bu rapor iklim zararsız şekilde basılmıştır.

WILO SE

Wilopark 1
44263 Dortmund, Almanya
T +49 231 4102-0
F +49 231 4102-7363
www.wilo.com