

Техніка безпеки

Про цю інструкцію

- Перед монтажем прочитати цю інструкцію до кінця. Недотримання цієї інструкції може призвести до тяжких травм або пошкодження насоса.
- Після монтажу інструкцію передати кінцевому користувачеві.
- Зберігати інструкцію поруч з насосом. При виникненні проблем в подальшому вона послужить довідковим матеріалом.
- За збитки, які виникли в результаті недотримання даної інструкції, виробник відповідальності не несе.

Попередження

Важливі вказівки з техніки безпеки такі:



Небезпечно: загроза життю від ураження електричним струмом.



Обережно: можлива загроза життю або отримання травми.



Увага: можливі пошкодження насоса або інших предметів.



Вказівка: поради та інформація.

Кваліфікація

Установку насоса дозволено здійснювати тільки кваліфікованому персоналу. Заборонено запуск в роботу або експлуатація даного продукту для осіб з обмеженою розсудливістю (а також дітей).

Винятки допустимі лише на підставі відповідного розпорядження осіб, відповідальних за безпеку. Підключення до електромережі дозволяється здійснювати тільки кваліфікованому електрику.

Приписи

При монтажі дотримуватися таких приписів в чинній редакції:

- приписи щодо запобігання нещасним випадкам
- рекомендація W551 союзу DVGW (в Німеччині)
- VDE 0370 / частина 1
- інші місцеві приписи (наприклад: IEC, VDE і т.д.)

Конструктивні зміни, запчастини

Технічні або конструктивні зміни насоса заборонені. Неприпустимо розкривати насос, видаливши пластмасову кришку. Використовувати тільки оригінальні запчастини.

Транспортування

При отриманні розпакувати та перевірити насос і всі комплектуючі деталі та приладдя. Про пошкодження при транспортуванні повідомити негайно. Насос доставляти тільки в оригінальній упаковці.

Електричний струм

При роботі з електричним струмом існує небезпека ураження, тому:

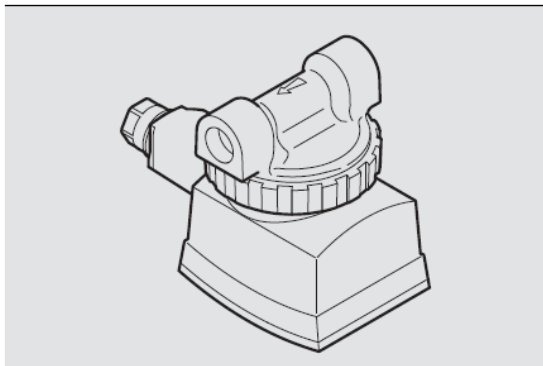
- перед початком робіт з насосом відключити струм і заблокувати від повторного включення;

- не допускати перегинання, затиску електричного кабелю або зіткнення його з нагрівальними приладами;
- насос має ступінь захисту IP 42 від крапель води. Убезпечити насос від бризок води, не занурювати насос в воду або інші рідини.

Шифр

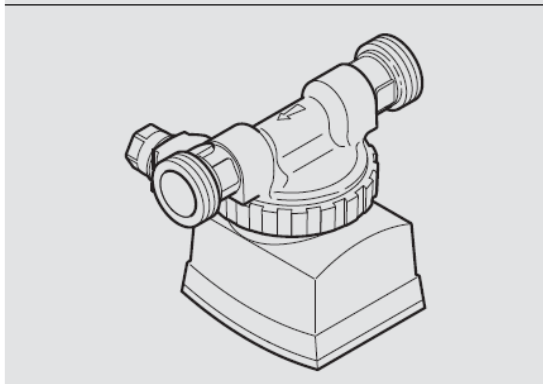
Star-Z	Стандартний циркуляційний насос для систем ГВП з мокрим ротором
NOVA	Позначення типу
A	З запірною арматурою

Під'єднання



Star-Z NOVA

різьбове з'єднання: 15 (Rp 1/2")



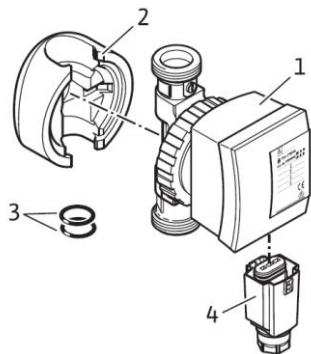
Star-Z NOVA A

різьбове з'єднання: 15 (Rp 1/2") і запірна арматура

Дані

Star-Z NOVA, Star-Z NOVA A	
Напруга	1~230 В / 50 Гц
Ступінь захисту	IP 42
Номинальний діаметр патрубків	Rp 1/2
Монтажна довжина	84 мм (модель А: 138 мм)
Макс. допустимий робочий тиск	10 бар (1000 кПа)
Температурний діапазон рідини, що перекачується	від +2°C до +65°C, короткочасно (до 2 годин) +70°C
Макс. Температура навколишнього середовища	+40°C
Максимально допустима загальна жорсткість води в системі ГВП	20°dH

Інші дані див. на таблиці з технічними даними або в каталозі Wilo.



Комплект поставки

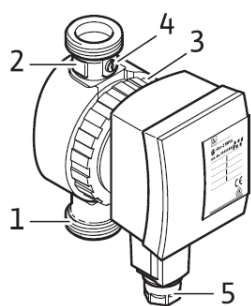
- 1 Насос
- 2 Теплоізоляційний кожух
- 3 Ущільнювальні прокладки
- 4 Wilo-Connector
- 5 Інструкція по монтажу та експлуатації (не відображена)

Застосування

Даний циркуляційний насос призначений тільки для перекачування питної води.

Функції

Клапани



Star-Z NOVA A оснащений з напірної сторони зворотним клапаном (1), а з боку всмоктування - запірним клапаном (2). Для заміни головки двигуна (3) достатньо її знеструмити, видаливши коннектор (5), і закрити запірний клапан за допомогою поворотного запору (4). Головку мотора тепер можна просто відкрутити.

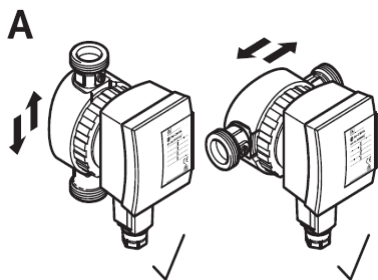
Монтаж



Небезпечно: Перед початком робіт переконаватися, що насос відключений від електроживлення.

Місце встановлення

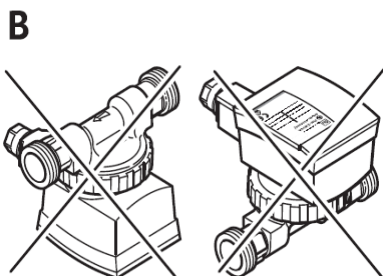
Для встановлення насоса обирати приміщення, що добре провітрюється, захищене від атмосферних умов, морозу і пилу. Для монтажу обрати місце з зручним доступом.



Увага: Забруднення можуть привести до виходу з ладу. Перед встановленням насоса промити трубопровідну систему.

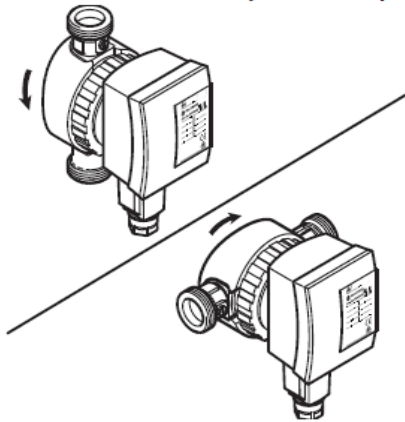


Вказівка: Для моделі Star-Z NOVA A запірний клапан і зворотний клапан попередньо встановлені заводом-виробником. При монтажі моделі Star-Z NOVA необхідно додатково встановити вищезазначені клапани.



1. Місце монтажу підготувати таким чином, щоб уникнути механічної напруги на корпус насоса.
2. Вибрати правильне монтажне положення: тільки як показано на мал. А. Стрілка на зворотному боці корпусу вказує напрямок потоку.

Повернути або зняти головку двигуна



3. Послабити гайку, при необхідності - відкрити зовсім.



Увага: Не пошкодити ущільнення корпусу.
Пошкоджені ущільнення замінити.

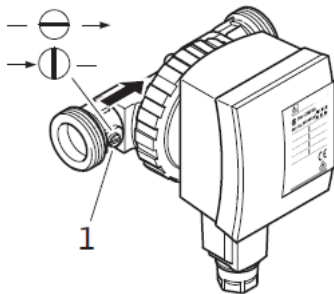
4. Повернути головку мотора так, щоб Wilo-Connector був спрямований вниз.



Увага: При неправильному положенні вода може проникнути у насос і пошкодити його.

5. Знову затягнути гайку.

Відкрити запірний клапан



6. Шліц (1) повернути викруткою так, щоб він стояв паралельно напрямку потоку (тільки для моделі Star-Z NOVA A).



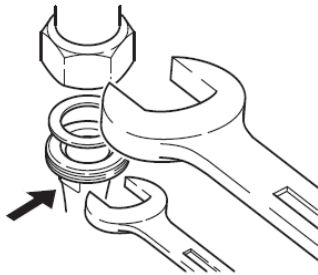
Вказівка: Щоб закрити клапан, слід встановити шліц перпендикулярно напрямку потоку.

7. Встановити теплоізоляційні кожух.



Увага: Пластмасові деталі мотора не теплоізолювати, щоб не призводити до перегріву насоса.

Підключення



8. Підключити систему трубопроводів.



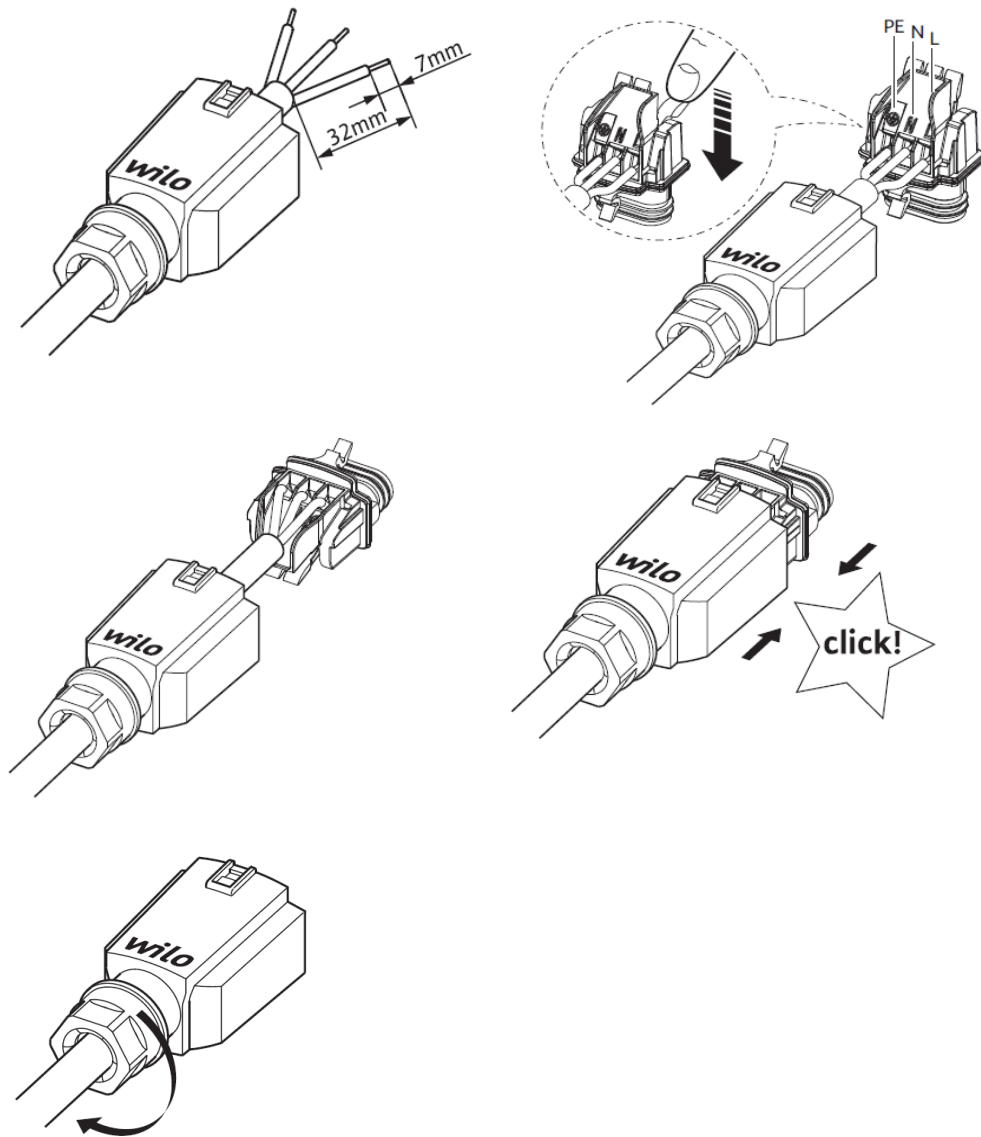
Увага: У моделей з запірним і зворотним клапаном ці клапани вже попередньо герметично встановлені з крутним моментом затяжки 15 Нм (вручну). Занадто великий момент затягування при скручуванні призведе до пошкодження різьбового з'єднання і ущільнювача. При встановленні клапан притримувати ключем, щоб не прокручувався!

Підключення електрики

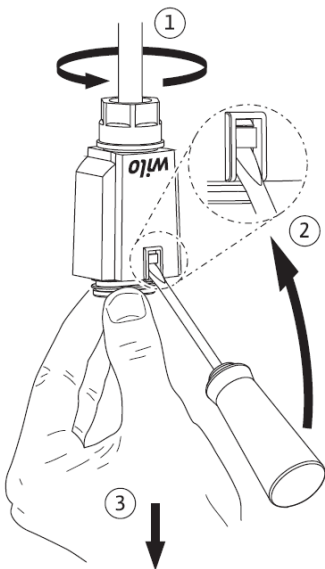


Небезпечно: Роботи, що пов'язані з електропідключенням, дозволено виконувати тільки кваліфікованому електрику. Перед підключенням переконатися, що лінія знеструмлена.

Підключення електрики виконувати наступним чином:



Відкрити WILO-Connector наступним чином:



Заповнення і видалення повітря

1. Заповнення установки.
2. Видалення повітря з камери ротора відбувається автоматично після нетривалого часу роботи. При цьому може виникати шум. У разі необхідності можна прискорити видалення повітря, кілька разів включивши і вимкнувши насос. Короткочасний сухий хід не шкодить насосу.

Очищення

Зовні насос можна протирати тільки злегка вологою ганчіркою без миючого засобу.

Заміна головки двигуна



Обережно: При демонтажі головки двигуна або насоса можливий вилив гарячої води під тиском. Спочатку почекати, поки насос охолоне. Перед демонтажем насоса закрити запірні клапани.



Вказівка: Коли двигун знято та працює, можуть виникати шуми та зміна напрямку обертання. Це нормально для цієї ситуації. Безперебійна робота може бути гарантована лише тоді, коли насос працює у воді.

Змінний мотор замовляти у кваліфікованого наладчика.

Несправності	Причини	Спосіб усунення
Насос не запускається.	Припинення подачі струму, коротке замикання чи несправність запобіжників.	Доручити перевірку подачі струму кваліфікованому електрику.
	Мотор заблокований, наприклад, осадам у циркулюючій воді.	Доручити фахівцеві демонтувати насос.
Насос шумить.	Тертя мотора, наприклад, через осади у циркулюючій воді.	Відновити плавний хід робочого колеса обертанням і промиванням забруднень.
	Сухий хід, недостатньо води.	Перевірити запірну арматуру, її необхідно повністю відкрити.
	Повітря в насосі.	5 разів включати насос і вимикати насос (по 30с на операцію).



Вказівка: Якщо несправність усунути не вдається, необхідно викликати кваліфікованого наладчика.

Утилізація

Запобігання шкоди для навколишнього середовища

- Не викидати насос із звичайним побутовим сміттям.
- Здати насос на вторинну переробку.
- У разі сумнівів слід звертатися за роз'ясненнями до органів місцевого самоврядування і на підприємства, які займаються утилізацією відходів.



Вказівка: Додаткову інформацію про вторинну переробку див. на сайті www.wilo-recycling.com.