

ZUKUNFT MIT HERKUNFT

Die nächste Generation

wilo

WILO IM PROFIL

Die Wilo Gruppe ist einer der weltweit führenden Premiumanbieter von Pumpen und Pumpensystemen für die Gebäudetechnik, die Wasserwirtschaft und die Industrie.

Mit smarten Lösungen, die Menschen, Produkte und Services miteinander verbinden, ist die Wilo Gruppe auf dem Weg, der digitale Pionier der Branche zu werden. Hinter dem Unternehmen stehen über 7.800 Mitarbeiterinnen und Mitarbeiter.



NEUBAU EINER FABRIKANLAGE

BAUHERR : DIPL.-ING. WILHELM

OPLÄNDER

BAUSCHEIN NR.:

PLANUNG U OBERLEITUNG :

DIPL.-ING. A. WITTMANN, ARCH. BDA

DORTMUND, MARKT 3

TEL. : 571 824

STATIK :

DIPL.-ING. GUNTHER BUCHHOLZ DAI

DORTMUND ROSENAL 1

TEL. : 525 229



Baustelle Wilo Dortmund, 1961

KONTINUITÄT DURCH WANDEL

Im Jahr 1872 als Kupfer- und Messingwarenfabrik in Dortmund von der Familie Opländer gegründet, ist Wilo heute ein international führendes Technologieunternehmen. Um die erfolgreiche Entwicklung auch in Zukunft zu sichern, wurde Oliver Hermes von Dr.-Ing. E.h. Jochen Opländer zum unternehmerischen Nachfolger ernannt.

Zwei Prinzipien prägten und prägen die Unternehmensgeschichte von Wilo: Beständigkeit und Wandlungsfähigkeit. Sie finden ihren Ausdruck in so unterschiedlichen Formen wie gelebter Verantwortung und zielgerichtetem Erfindergeist, in lokaler Verwurzelung und globalem Aktionsradius. So entwickelte sich über vier Unternehmergenerationen ein internationaler Technologiekonzern. Dabei waren es auch immer vorausschauende Entscheidungen, die den nachhaltigen Erfolg und die langfristige Perspektive des unabhängigen Familienunternehmens gewährleisten. Nun geht die Verantwortung auf die fünfte Unternehmergeneration über.

Dr.-Ing. E.h. Jochen Opländer, Aktionär und Ehrenvorsitzender des Aufsichtsrats der WILO SE und Stifter der Wilo-Foundation, hat den Vorsitzenden des Vorstands und CEO der WILO SE, Oliver Hermes, zu seinem unternehmerischen Nachfolger ernannt. Oliver Hermes ist seit Oktober 2006 Mitglied des Wilo-Vorstands und führt diesen seit vielen Jahren als Vorsitzender und CEO. Im Zuge seiner Ernennung

zum unternehmerischen Nachfolger hat Dr.-Ing. E.h. Jochen Opländer dem 48-Jährigen eine Aktienbeteiligung an der WILO SE eingeräumt.

Darüber hinaus hat Dr.-Ing. E.h. Jochen Opländer mit Wirkung zum 13. April 2019 Oliver Hermes auch bis zum Erreichen des 75 Lebensjahres zum Vorsitzenden des Kuratoriums der Wilo-Foundation ernannt. Die Wilo-Foundation hält die weit überwiegende Mehrheit der Aktien an der WILO SE.

„Oliver Hermes repräsentiert und lebt die beruflichen wie menschlichen Wertanschauungen von Wilo, die dem Leitbild der Familie Opländer entsprechen.“ Diese haben bereits über Generationen hinweg den Grundstein für den Erfolg des Unternehmens gebildet. „Die konsequente Fortführung dieses Weges durch Oliver Hermes wird diesen Erfolg auch in Zukunft gewährleisten“, ist sich Dr.-Ing. E.h. Jochen Opländer sicher und fügt hinzu: „In der Zeit der langen beruflichen Zusammenarbeit hat sich zu Oliver Hermes auch eine enge persönliche Freundschaft entwickelt. Für mich ist es darüber hinaus



Oliver Hermes und
Dr.-Ing. E.h. Jochen Opländer

„Ich freue mich sehr, mit Oliver Hermes einen unternehmerischen Nachfolger gefunden zu haben, der Wilo weiter erfolgreich führen wird, und dabei zugleich die Tradition bewahrt, die unser Unternehmen so stark gemacht hat.“

Dr.-Ing. E.h. Jochen Opländer

von besonderer Bedeutung, dass Oliver Hermes als zukünftiger Kuratoriumsvorsitzender der Wilo-Foundation auch ein besonders enges Verhältnis zu den anderen Mitgliedern meiner Familie pflegt. Zu meiner großen Freude begrüßen sie die Ernennung von Oliver Hermes ausdrücklich.“ „Es ist für mich eine große Ehre, die unternehmerische Nachfolge von Dr.-Ing. E.h. Jochen Opländer antreten zu dürfen“,

sagt Oliver Hermes. „Sowohl in der Vergangenheit als auch im Rahmen dieser Entscheidung wurde mir von der Inhaberfamilie sowie vom Aufsichtsrat stets größtes Vertrauen entgegengebracht, für das ich mich herzlichst bedanken möchte. Ich werde alles daransetzen, den fast 150-jährigen, erfolgreichen Weg des Unternehmens im Sinne der Familie Opländer auch in Zukunft fortzuführen.“

ERFINDERGEIST, LEISTUNGSWILLE UND GEMEINSCHAFT

Die Dortmunder Unternehmer- und Stifterfamilie Opländer blickt auf eine fast 150-jährige Unternehmertradition zurück, die von Caspar Ludwig Opländer begründet wurde.



CASPAR LUDWIG OPLÄNDER

genannt „Louis“

26.02.1845 bis 10.10.1891

Der ursprüngliche Namensgeber der Stiftung gründete als Kupferschmiedemeister und Fabrikant im Jahr 1872 die „Kupfer- und Messingwarenfabrik Louis Opländer“. Seine Frau Wilhelmine Gertrud Caroline und er hatten acht Kinder, der älteste Sohn hieß ebenfalls Louis. Infolge der Industrialisierung und des wachsenden Wohlstands im ausgehenden 19. Jahrhundert erhöhte sich die Nachfrage nach dem Bau neuer Brenn- und Brauanlagen, was sich auf das Geschäft der „Kupfer- und Messingwarenfabrik Louis Opländer“ positiv auswirkte. Zudem stieg in den schnell wachsenden Städten des Ruhrgebietes die Zahl der in Wohnungen direkt verfügbaren Wasserhähne und damit der Bedarf an Zu- und Abflussrohren.

LOUIS OPLÄNDER

07.03.1873 bis 18.05.1962

Das Lebenswerk des Fabrikanten Louis Opländer umfasst zahlreiche technische Innovationen wie zum Beispiel die kurz nach der Jahrhundertwende entwickelte Fasskubiziermaschine. Sein Erfindergeist kam auch der Gesundheit der Menschen zugute. Hervorzuheben sind der Bau von Waschkauen mit Warmwasser, Kleideraufzügen sowie Lüftungs- und Sprinkleranlagen zur Brandbekämpfung. Zukunftsweisend war die Herstellung von Dampfheizungen und Warmwasserheizungen, mit deren Weiterentwicklung die Firma „Louis Opländer“ zu einem der führenden Unternehmen im Zentralheizungsbau avancierte. Privat entdeckte Louis nach der Eröffnung des Dortmund-Ems-Kanals im Jahre 1898 seine Liebe zum Rudersport und wurde Mitbegründer des Ruderclubs Hansa e. V. in Dortmund.



WILHELM OPLÄNDER

11.07.1901 bis 06.02.1984

Der Name Wilhelm Opländer steht bis heute für technische Errungenschaften im Heizungsbau und in der Klimatechnik (Firma ‚Louis Opländer‘) sowie im neu entwickelten Pumpengeschäft (Firma ‚WILO‘ – abgeleitet von Wilhelm Opländer). Der Dortmunder Maschinenbau-Ingenieur realisierte Großaufträge zum Bau von Heiz- und Lüftungsanlagen in Behörden, Krankenhäusern und Schulen. Das Pumpengeschäft nahm mit den Umwälzkreiselpumpen und dem ersten Umlaufbeschleuniger der Welt von 1928 seinen Anfang. 1953 wurde die ‚WILO Perfecta‘-Pumpe entwickelt. Fortan wurde das Anwendungsspektrum der Pumpen ständig erweitert. Wie sein Vater Louis und später sein Sohn Jochen war auch Wilhelm Opländer ein begeisterter Ruderer und engagierter Förderer des Dortmunder Ruderclub Hansa e. V.

„Was meinen Vater im Jahr 1927 antrieb, war nicht nur, eine Umwälzpumpe zu entwickeln. Er wollte die ungesunde Ofenheizung durch eine hygienische Zentralheizung ersetzen und so die Lebensbedingungen der Menschen verbessern.“



DR.-ING. E.H. JOCHEN OPLÄNDER

Geboren am 30.01.1931

Dr.-Ing. E.h. Jochen Opländer hat als Geschäftsführer und Vorstand sowie später als Aufsichtsratsvorsitzender (heute Ehrenvorsitzender des Aufsichtsrats) das Wachstum, die Internationalisierung und die technologischen Errungenschaften der heutigen WILO SE über Jahrzehnte gestaltet und nachhaltig geprägt. Seine herausragenden Verdienste fanden Ausdruck unter anderem in der Verleihung der Dieselmedaille des Deutschen Instituts für Erfindungswesen e. V., der Ehrennadel der Technischen Universität Dortmund, der Hermann-Rietschel-Ehrenmedaille der VDI-Gesellschaft für Technische Gebäudeausrüstung sowie der Ehrendoktorwürde der Technischen Universität Dresden. Außerdem war er von 1987 bis 1989 Präsident des Europäischen Komitees EUROPUMP und vertrat in diesem Rahmen die Interessen der deutschen Pumpenhersteller auf internationaler Ebene.

„Es ist für mich eine große Ehre, die unternehmerische Nachfolge von Dr.-Ing. E.h. Jochen Opländer antreten zu dürfen. Ich werde alles daransetzen, den fast 150-jährigen, erfolgreichen Weg des Unternehmens im Sinne der Familie Opländer auch in Zukunft fortzuführen.“



OLIVER HERMES

Geboren am 13.11.1970

Oliver Hermes ist seit Oktober 2006 Mitglied des Vorstands und seit vielen Jahren Vorsitzender des Vorstands und Chief Executive Officer der Wilo Gruppe. Im April 2019 wurde Oliver Hermes durch Dr.-Ing. E.h. Jochen Opländer zum Vorsitzenden des Kuratoriums der Wilo-Foundation ernannt. Unter der Leitung des studierten Ökonomen verfolgt Wilo eine intensivierte Globalisierungsstrategie und treibt die Digitalisierung konsequent voran. Seit 2010 erwirtschaftet Wilo regelmäßig mehr als eine Milliarde Euro Umsatz pro Jahr und entwickelte sich zum System- und Lösungsanbieter. Oliver Hermes ist Mitglied des Präsidiums des Ost-Ausschusses des Osteuropa Vereins der Deutschen Wirtschaft e. V. (OAOEV) sowie des Vorstandes des Ostasiatischen Vereins e.V. (OAV). Zudem ist er Vorstandsvorsitzender des Nah- und Mittelost-Vereins e. V. (NUMOV) und wurde 2014 mit dem Ehrentitel „Bürger des Ruhrgebiets“ ausgezeichnet.

INNOVATION AUS TRADITION

Technologisch einen Schritt voraus zu sein und Innovationen als Erster auf den Markt zu bringen – das gehört zu unserem Anspruch. So hat Wilo immer wieder Maßstäbe in der Pumpenentwicklung gesetzt – von der ersten Umwälzpumpe der Welt 1928 bis zu aktuellen Hightech-Pumpen.

1928



UMLAUFBESCHLEUNIGER

Bereits Unternehmensgründer Caspar Ludwig Opländer verfolgte die Idee, die Wasser- und Wärmeversorgung der Menschen zu erleichtern. 1928 wurde diese Idee mit dem ersten Umlaufbeschleuniger der Welt verwirklicht.

1956

WILO-PERFECTA

Mit der PERFECTA kam die erste Heizungsumwälzpumpe in Nassläuferbauweise auf den Markt.



1988

WILO-STAR-E

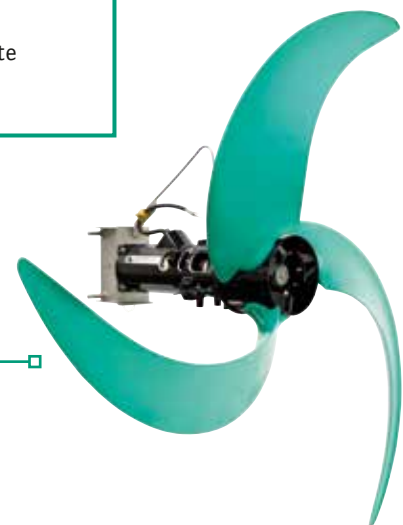
Die weltweit erste elektronisch geregelte Heizungsumwälzpumpe.



1995

WILO-EMU TR

Das erste dreiflügelige, langsam laufende Hocheffizienzrührwerk.





2001

WILO-STRATOS

Die erste Hocheffizienzpumpe für Heizung, Klima- und Kälteanwendung gilt bis heute als Referenz für das vormalige Energielabel.

2001

WILO-EMU FA

Der weltweit erste Abwasser-Tauchmotor mit hermetisch geschlossenem Kühlsystem.



2009

WILO-STRATOS PICO

Die Wilo-Stratos PICO ist die erste Hocheffizienzpumpe, die bessere Verbrauchswerte hat, als die A-Klasse des Energy-Labels erfordert – mit bis zu 90 % Stromkosteneinsparung.

2017

WILO-STRATOS MAXO

Die Wilo-Stratos MAXO ist ebenso hocheffizient wie flexibel, benutzerfreundlich wie vernetzt. Mit ihr ist Wilo in die Zukunft der Pumpentechnologie vorgestoßen – sie ist die erste Smart-Pumpe der Welt *.



2018

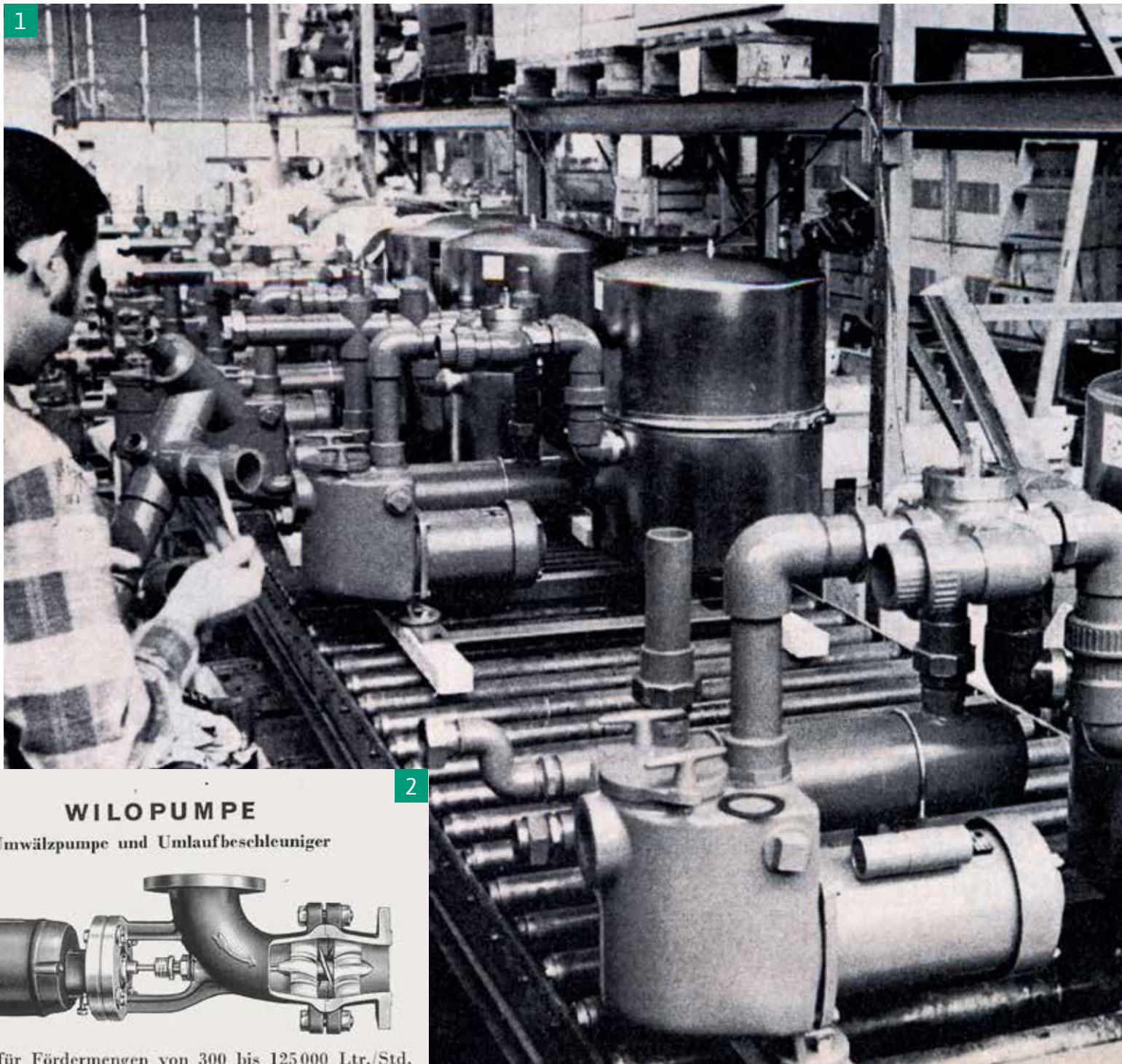
WILO-REXA SOLID-Q

Die Wilo-Rexa SOLID-Q mit Nexos Intelligenz ist die intelligente Systemlösung für eine smarte Abwasserpumpstation. Sie zeichnet sich durch Betriebssicherheit, Energieeffizienz und ein Höchstmaß an digitaler Vernetzung aus.



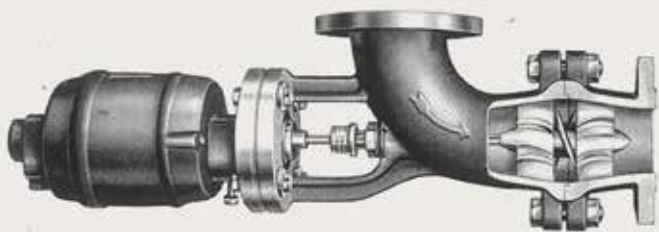
DURCH DIE ZEIT MIT WILO

Für eine so lange unternehmerische Erfolgsgeschichte wie die von Wilo ist viel Wandel nötig – doch manche Dinge bleiben auch verblüffend gleich.



WILOPUMPE

Umwälzpumpe und Umlaufbeschleuniger



Lieferbar für Fördermengen von 300 bis 125 000 Ltr./Std.

Verlangen Sie hierüber unsere Spezialdrucksachen!



3



4



5



6

„In der Zeit der langen beruflichen Zusammenarbeit hat sich zu Oliver Hermes auch eine enge persönliche Freundschaft entwickelt. Er repräsentiert und lebt die beruflichen wie menschlichen Wertanschauungen von Wilo, die dem Leitbild der Familie Opländer entsprechen.“

Dr.-Ing. E.h. Jochen Opländer

1&6 Die Produktion hat sich verändert, der Anspruch ist derselbe: immer auf der Höhe der Zeit zu sein. **2&3** Zwei Innovationen, neun Jahrzehnte Altersunterschied: Werbung für den ersten Umlaufbeschleuniger und Kick-off der ersten Smart-Pumpe der Welt* durch Oliver Hermes auf der ISH 2017. **4&5** Das Logo wechselt, die Torten bleiben – Kuchenanschnitte von Oliver Hermes und Jochen Opländer.

VISION

Wilo, the water solution leader for a smart and resource efficient world.



MISSION

Inventing and managing responsible water solutions that benefit everyone, everywhere.

UNSERE WERTE

Verbindliche gemeinsame Wilo-Werte bilden das Fundament unseres Handelns.

FAIRNESS

Ehrlichkeit und Aufrichtigkeit im gemeinsamen Umgang miteinander.

RESPEKT

Aufmerksamkeit, Anerkennung und Toleranz bei zwischenmenschlichen Interaktionen.

LEIDENSCHAFT

Unternehmergeist, Zusammenhalt, Familiensinn und Kreativität treiben uns ständig an.

VERANTWORTUNG

Rechenschaft für alle unsere Handlungen. Sowohl innerhalb als auch außerhalb der Wilo Gruppe.

INTEGRITÄT

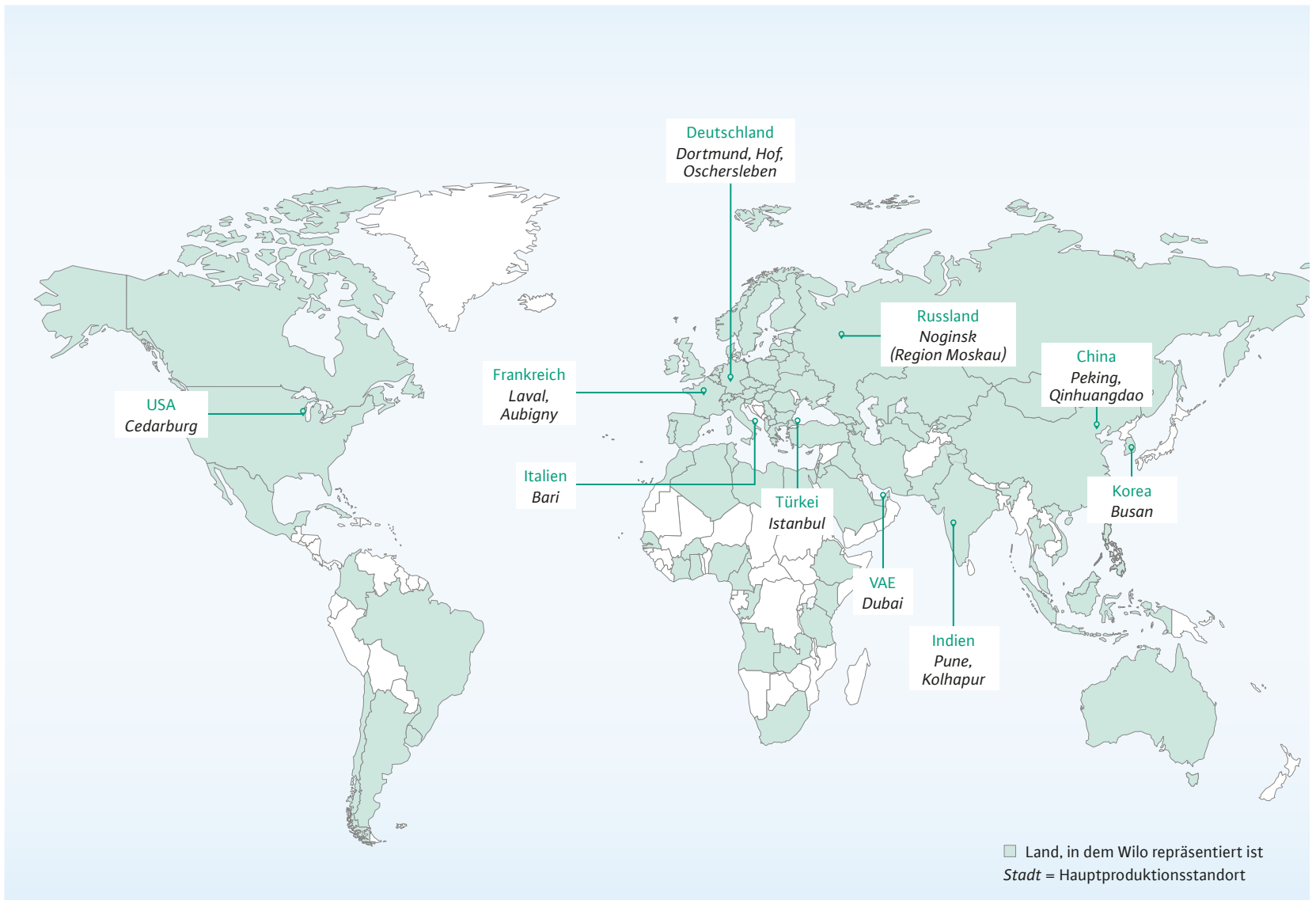
Zuverlässigkeit, Engagement und Authentizität bei der alltäglichen Zusammenarbeit.

INTERNATIONAL, WELTOFFEN, BODENSTÄNDIG

Auf dem konsequenten Weg zu einem global agierenden Konzern hat Wilo Rechtsform und Unternehmensprozesse bereits frühzeitig weiterentwickelt und angepasst. Seinem Ursprung als familiengeführtes Unternehmen mit mittelständisch geprägter Kultur bleibt Wilo dabei stets verbunden.

Die Wilo AG wurde im Jahr 2008 in eine europäische Aktiengesellschaft umgewandelt. Dem voraus ging eine langjährige Internationalisierung des Unternehmens, die mit der ersten Auslandsniederlassung in Belgien 1967 begann. Zahlreiche weitere Länder folgten, darunter Mitte der 1980er Jahre die europäischen Schwergewichte Frankreich, England und Italien. Um den weiteren Ausbau zu einem global tätigen Konzern voranzutreiben und die Rahmenbedingungen dafür zu optimieren, wurde 2008 aus der Wilo AG die WILO SE – eine „Societas Europaea“. Damit setzt die Wilo Gruppe ihre Entwicklung als europäisches Unternehmen konsequent fort. Sich durch die neue Rechtsform ergebende Möglichkeiten können so von Wilo optimal genutzt werden und eine offene

und internationale Unternehmenskultur fördern. Die Umwandlung zur SE war ein wichtiger Schritt in der Entwicklung zu einem international aufgestellten Unternehmen. Wilo ist in seinem Ursprung mittelständisch geprägt und lebt die damit verbundenen Werte. Zugleich agiert das Unternehmen wie eine kapitalmarktorientierte Gesellschaft. Im Sinne guter, verantwortungsvoller Unternehmensführung befolgen die WILO SE und ihre Organe freiwillig den Deutschen Corporate Governance Kodex. Eine Grundlage für den nachhaltigen Erfolg der Wilo Gruppe sind zudem die gemeinsamen Wertvorstellungen und ethischen Prinzipien, an denen wir unser tägliches Handeln über alle Kulturkreise hinweg ausrichten: Integrität, Fairness, Respekt, Leidenschaft und Verantwortung.



GLOBAL AUFGESTELLT, REGIONAL STARK.

Wilo hat 15 Hauptproduktionsstandorte, verfügt über 70 Produktions- und Vertriebsgesellschaften und ist in mehr als 90 Ländern vertreten.

TEIL DER GESELLSCHAFT

Unternehmerischer Erfolg und gesellschaftliches Engagement sind bei Wilo über die Wilo-Foundation untrennbar miteinander verbunden.

1



2

WILO-FOUNDATION

Die Wilo-Foundation wurde 2011 von Dr.-Ing. E.h. Jochen Opländer errichtet. Mit der Stiftungerrichtung wurde die Mehrzahl der zuvor in Familienbesitz gehaltenen Aktien der WILO SE auf die Stiftung übertragen. Als Mehrheitsgesellschafterin mit einem Aktienanteil von 90 Prozent stellt die Stiftung die Kontinuität des Unternehmens Wilo sicher. Gemäß dem Stifterwillen verfolgt die Stiftung neben der Sicherstellung der Kontinuität des Unternehmens auch das Ziel der finanziellen Förderung von Wissenschaft, Bildung, Kultur und Sport. Seit 2019 ist Oliver Hermes Vorsitzender des Stiftungskuratoriums.





3

1 Der vom Team Deutschland-Achter ernannte Ehrenkapitän Jochen Opländer feiert mit den Athleten des Achters den Worldcup-Sieg 2017 in Luzern.

2 Kuratorium und Vorstand der Wilo-Foundation (von links nach rechts): Lars Roßner, Evi Hoch, Dr.-Ing. E.h. Jochen Opländer, Oliver Hermes, Prof. Dr. Norbert Wieselhuber, Jan Opländer, Wolfgang Mertineit

3 Jugend forscht ist Deutschlands bekanntester Nachwuchswettbewerb in den Bereichen Mathematik, Informatik, Naturwissenschaften und Technik (MINT). Im Sinne der Talentförderung unterstützt die Wilo-Foundation als Paten-Institution den Regionalwettbewerb in Dortmund.

4 Seit 2012 vergibt die Stiftung jährlich zwei Förderpreise an Stipendiaten der Mozart Gesellschaft Dortmund und zeichnet damit besonders begabte Musikerinnen und Musiker aus.

5 Mehr als 14.000 Bewohner profitieren von dem Projekt „Sanddämme für Trinkwasser“ in Kenia, das die Wilo-Foundation seit dem Jahr 2016 unterstützt.



4



5

*„Zukunftsorientiert zu handeln
heißt auch, Verantwortung
für das Gemeinwohl zu
übernehmen, denn Unternehmen
und Gesellschaft sitzen heute
zusammen in einem Boot.“*

Dr.-Ing. E.h. Jochen Opländer

IMPRESSUM

Herausgeber

WILO SE
Nortkirchenstraße 100
44263 Dortmund, Germany

Konzept und Gestaltung

KorteMaerzWolff
Kommunikation, Hamburg
Wilo Corporate Strategy & Marketing

Fotos

Wilo, Stephan Schütze (Seite 15)

Druck

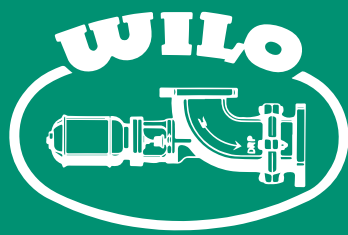
druckpartner, Druck- und
Medienhaus GmbH, Essen

*Unter einer Smart-Pumpe verstehen wir eine neue Kategorie von Pumpen, die weit über unsere Hocheffizienzpumpen oder Pumpen mit Pumpen-Intelligenz hinausgeht. Die Kombination aus neuester Sensorik und innovativen Regelungsfunktionen (z. B. Dynamic Adapt plus und Multi-Flow Adaptation), der bidirektionalen Konnektivität (z. B. Bluetooth, integrierte Analogeingänge, binäre Ein- und Ausgänge, Schnittstelle zum Wilo Net), Aktualisierung durch Software-Updates sowie einer exzellenten Benutzerfreundlichkeit (z. B. dank Setup Guide, Preview-Prinzip zur vorausschauenden Navigation und der bewährten Grünen-Knopf-Technologie) macht diese Pumpe zu einer Smart-Pumpe.

*„Wir blicken sehr optimistisch in die Zukunft,
die sich in einer globalisierten Welt
voller Herausforderungen zunehmend komplexer
gestaltet. Wir arbeiten Tag für Tag daran,
unsere anspruchsvollen Ziele erfolgreich
umzusetzen und Wilo im digitalen Zeitalter
zum Pionier der Pumpenbranche zu machen.“*

Oliver Hermes





wilo

Pioneering for You